



CAMPO

Palentino

ASAJA PALENCIA

www.asajapalencia.com

Nº 226

Septiembre 2021



SUMARIO

Acción, reacción

Pág. 2

Es falsa la contaminación atribuida al sector

Pág. 7

Jornada sobre el control del ballico

Pág. 7

Estrategias UE: Más costes y menos producción

Pág. 8

Venta de maquinaria en el primer semestre

Pág. 7

Asamblea General

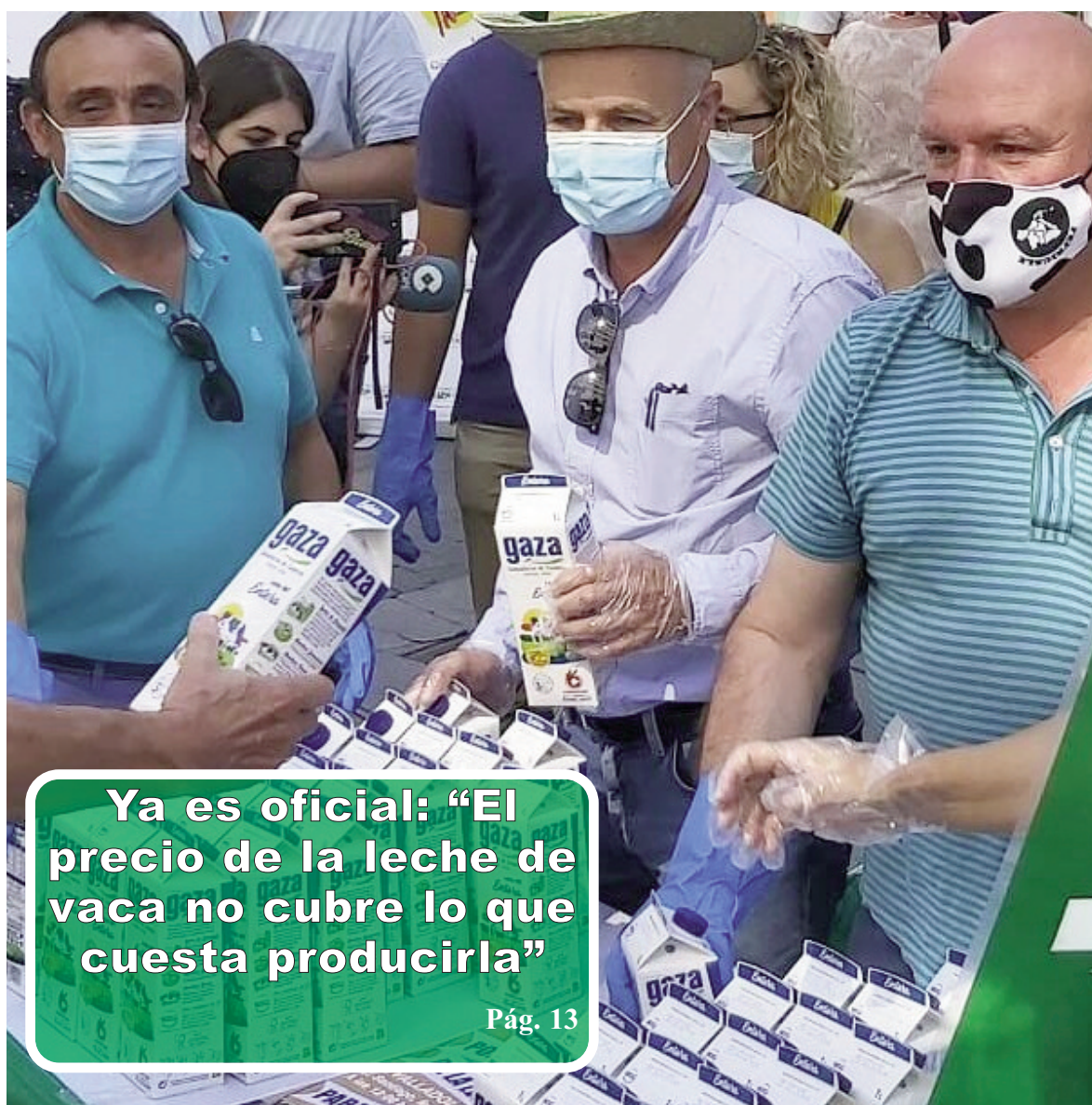
Pág. 10

Servicio de Asesoramiento

Pág. 12

Insuficiente precio para la leche de ovino

Pág. 13



Ya es oficial: “El precio de la leche de vaca no cubre lo que cuesta producirla”

Pág. 13

SEGURO AGRARIO:
“COLZA Y CAMELINA
DEBEN CONTRATARSE
YA”

Pág. 4



HISTÓRICO DE
PRODUCCIÓN DE
CEREALES DE
INVIERNO

Pág. 13



AYUDA A LOS DAMNIFICADOS
DEL INCENDIO DE ÁVILA

Pág. 5

2 | Opinión



CARTA DEL PRESIDENTE

Honorato MENESES

Acción, reacción

Leemos estos días los problemas que los ingleses están sufriendo por la disminución de la mano de obra europea, como consecuencia de la entrada en vigor del Brexit, el 1 de enero de 2021. La falta de personal europeo, que hasta esa fecha venía cubriendo numerosos puestos de trabajo, se hace notar en todos los sectores, especialmente en el transporte y distribución, lo que hace que en los supermercados comiencen a faltar productos y, en la industria, la falta de componentes ralentiza el trabajo y aumenta los costes. Al final el perjudicado será el consumidor final, que pagará más caros los productos que necesita para el día a día. Todo hace pensar que los partidarios del Brexit quizá no tuvieron en cuenta las consecuencias de su decisión, cegados por la euforia del momento, hoy son muchos los arrepentidos de su voto.

Si nos trasladamos a nuestro sector, podemos tener varios ejemplos donde las decisiones que se están tomando pueden ser muy perjudiciales en un corto espacio de tiempo. Aún impactado por las consecuencias del incendio de Navalacruz (Ávila), donde se han calcinado 22.000 hectáreas, con un daño incalculable sobre la economía y la ecología de la zona, es el momento de pensar seriamente si las decisiones del Ministerio de Transición Ecológica, no acabarán costando muy caro a este país. Me refiero concretamente a la apuesta incondicional por el lobo, del ejecutivo de Teresa Ribera, que está poniendo contra la espada y la pared a muchas ganaderías de extensivo de Castilla y León y del norte de España, que limpian montes y bosques en una labor impagable para la prevención y control de incendios. Labor que si dejan de hacerla nuestras ganaderías, no será realizada por nadie.

Otro tema que me preocupa, y mucho,

son las posibles repercusiones a medio plazo de la nueva PAC, a cuyo traje se están dando los últimos retoques, para ver de forma definitiva cómo nos afecta, y donde tenemos muy claro que el color será verde. Verde americana, pantalón, camisa y corbata. Un color que la Unión Europea adopta con tanta firmeza, como desinterés genera en el resto de países y continentes.

PAC:
“Se están dando los últimos retoques, para ver de forma definitiva cómo nos afecta, y donde tenemos muy claro que el color será verde”

De nuevo asistiremos a un escenario donde las reglas del juego no serán las mismas para todos. Las producciones de la Unión Europea tendrán que competir con las de otros países, que no cumplirán los requisitos que aquí nos estamos imponiendo. El llamado “Pacto Verde” al final significará producir menos y con un mayor coste. El objetivo inicial de la PAC -garantizar el suministro de alimentos, baratos, de calidad y con las mayores garantías sanitarias- puede estar comprometido con las normas que ahora se establecen en la U.E.

El peligro está en romper el equilibrio productivo que ahora tenemos, y tener que buscar en los mercados internacionales para cubrir las necesidades de la población, sabiendo que serán más caros y de menor calidad. Y en el peor escenario, el desabastecimiento de muchos de ellos, pues tenemos que tener claro que la población mundial está en aumento, y por lo tanto el consumo de alimentos será mayor. Ceder en la capacidad productiva tiene sus riesgos, y éstos deberían tenerse en cuenta antes para no llevarnos sorpresas posteriormente. Cuando se toman decisiones tan importantes, estamos hablando de alimentación humana, hay que valorar muy bien las consecuencias, y en este caso todo parece indicar que no ha sido así.



Edita

ASAJA PALENCIA

Presidente

Honorato Meneses de Prado

Gerente

Álvaro de la Hera Criado

Coordinador Área Social

Luis Carlos Lobete Martín

Redactora jefe

Sonia Arnuncio Perujo

Colaboradores Técnicos

Inmaculada Estébanez Álvarez

Antonio Sendino Fernández

Alberto Díez Escribano

Carmen Sánchez Martín

Mercedes García Rojo

Carlos Ruiz Monge

Alberto Muñoz Arenas

Isabel Franco Calvo

Rosa Liébana García

Carlos Bayón Valtierra

Alfonso Alba Oliva

Encarna de la Cruz Ruiz

Soraya Aguado Enríquez

Rubén de la Fuente Cembrero

Mar Sánchez Vergara

Paqui Gutiérrez Cantero

Tania Torio Martino

Jessica Gómez Prieto

Raquel García Bravo

Ruth Villalba Ortega

Jesús Javier Bajo Espinilla

Raquel Pérez Calles

Rocío Peinador Maestro

Raquel Aguilar Clavero

Jesús Leronés Merino

Julia Miguel Garrido

Juan Miguel López Martínez

Consuelo Payo Gutiérrez

Cristina Jiménez Alvarado

Publicidad

ASAJA- Palencia

Imprime

Gráficas ZAMART S.L. - Palencia

Tirada de este número

3.500 ejemplares

Distribución gratuita

Depósito Legal

P. 299 - 2000

OFICINAS

. Oficina Palencia:

Felipe Prieto, 8. Pza. Bigar Centro

CP: 34001 - Tel. 979 752 344

asajapalencia@asajapalencia.com

. Asesoría fiscal y laboral:

Tel. 979 110 630

. Oficina en Saldaña:

Huertas, 1 entreplanta

CP: 34100 - Tel. 979 890 801

. Oficina en Aguilar de Campoo:

Plaza de la Tobalina, 28

CP: 34800 - Tel. 979 123 913

. Oficina en Cervera de Pisuerga:

Matías Barrio y Mier 5, bajo

CP: 34840 - Tel. 979 870 361

. Oficina en Herrera de Pisuerga:

Marcelino Arana, 2

CP: 34406 - Tel. 979 130 090

Síguenos en Facebook y Twitter
@asajapalencia

SATIVUM

Nueva herramienta al servicio de agricultores y ganaderos

“Se trata de una aplicación para móvil y ordenador, creada por el Itacyl. Con esta herramienta, basada en las nuevas tecnologías y la digitalización, el agricultor tendrá información que le ayudara en la toma de decisiones sobre sus cultivos gracias a diferentes fuentes de datos y modelos predictivos. Sativum hace un seguimiento de las parcelas, gracias a su constante actualización de imágenes de satélite. Así los agricultores pueden ver la evolución de sus cultivos, los efectos de los tratamientos, abonados, necesidades de las plantas,...etc., dotando de una información fundamental, para la toma de decisiones en tiempo y forma. La aplicación ofrece información meteorológica de cada una

de las parcelas que componen la explotación de cada agricultor, también ofrece planes de fertilización y recomendaciones para cada cultivo, adaptados a la normativa actual sobre fertilizantes.

Sativum es una aplicación gratuita, orientada a la producción agraria de Castilla y León, que aporta todas las parcelas y cultivos identificados, así como una gran variedad de datos ya cargados. Dispone de un sistema de avisos, y la posibilidad de realizar fotografías georreferenciadas para su utilización ante las administraciones en la gestión de ayudas.



SIGPAC

Actualizado el acceso para facilitar su uso desde dispositivos móviles

El MAPA ha actualizado el Visor del Sistema SIGPAC para hacerlo accesible desde dispositivos móviles. El objetivo es seguir facilitando el acceso y manejo de la información SIGPAC a los usuarios, que muestran una creciente tendencia a la navegación a través de los teléfonos inteligentes o smartphones.

Otra de las mejoras de la aplicación SIGPAC es el diseño de una interfaz de usuario intuitiva y que carga con facilidad la información de la campaña en



curso. Se trata de una versión que mantiene la funcionalidad principal del Visor, así como las herramientas y utilidades de navegación e interacción con los mapas que contienen la información geográfica de interés agrario.

El acceso desde el móvil se puede realizar desde la URL segura del MAPA con la última versión instalada del Visor.



Súmate al Alto Rendimiento

TÚ TAMBIÉN PUEDES BENEFICIARTE



Descárgate nuestro catálogo de semillas



Semillas
de cereales

683 331 510 • semillacertificada@agropalsc.com
C/ Francia, P-52 • 34004 Palencia

AGROPAL
GRUPO ALIMENTARIO

Selectium
SUPREME

4 | Seguros



Seguro para explotaciones de cultivos herbáceos extensivos

ABIERTO EL PLAZO DEL SEGURO DE SEQUÍA Y PEDRISCO PARA CULTIVOS HERBÁCEOS

Tras un marzo extremadamente seco, abril fue más húmedo, lo que hizo pensar que el año podía ser normal. Sin embargo, mayo volvió a ser muy seco, lo que hizo presagiar un mal año. Cuando parecía que nada lo arreglaría, el junio de este año se ha destapado como un mes extraordinariamente húmedo que de forma general ha resuelto la situación afortunadamente aunque ha habido que lamentar diversos pedriscos repartidos por toda la provincia.

Estos vaivenes climáticos parece que cada vez serán más frecuentes lo que hace que nuestra apuesta por el seguro agrario sea aún más firme si cabe. La única forma de que los agricultores puedan garantizar su renta al final de la campaña es contratar el seguro agrario que cubre diferentes situaciones como sequías, incendios, pedriscos y otras condiciones climatológicas adversas, además de los daños por fauna.

ASAJA participa en todas las mesas de negociación donde está presente el seguro agrario, defendiendo los intereses de agricultores y ganaderos en las relaciones principalmente con el Ministerio, la Junta de Castilla y León y AGROSEGURO.

Por todo ello, Asaja insiste en la necesidad de suscribir el seguro agrario, que es sin duda la inversión más importante e inteligente que puede hacer un agricultor. Las condiciones adversas están ahí, a la vuelta de la esquina; las herramientas para protegerse, también.

SEGURO DE SOBREPRECIO

Aquellos que contrataron el seguro que permite incrementar el valor de los cultivos de grano asegurados, y han sufrido siniestros este verano, ya están comenzando a percibir las indemnizaciones que les corresponde. Infórmate sobre este seguro cuando vengas a tramitar tu póliza de invierno.

SEGURO DE COLZA Y CAMELINA

Pese a que el plazo de suscripción del seguro en colza y camelina finaliza el 31 de octubre, ASAJA aconseja contratar estos seguros antes del 30 de septiembre porque hasta esa fecha los contratantes se pueden acoger a una bonificación del 5%. ASAJA recuerda que para el secano la póliza de los cultivos de colza y camelina es independiente de la del resto de cultivos herbáceos de secano, y aconseja contratarla antes del 30 de septiembre para poder acogerse a las mayores bonificaciones posibles en este seguro.



RIESGOS CUBIERTOS POR EL SEGURO DE CULTIVOS HERBÁCEOS

Se cubren los daños en cantidad por los riesgos de sequía, pedrisco, no nascencia y no implantación, riesgos excepcionales (fauna silvestre, inundación, heladas lluvia torrencial, lluvia persistente y viento huracanado), es decir, todas las adversidades que no puedan ser controladas por el agricultor, y resto de adversidades climáticas. Incluye una garantía a la paja de cereales de invierno con cobertura frente a pedrisco, incendio y riesgos excepcionales, y la de instalaciones de riego.

NUEVO

JÓVENES

Hemos conseguido que la Junta y el Ministerio apoyen de manera decidida la contratación de seguros agrarios por parte de los jóvenes. En nuestras oficinas te informaremos sobre cómo te pueden beneficiar estas medidas.

NUEVO

RENDIMIENTOS

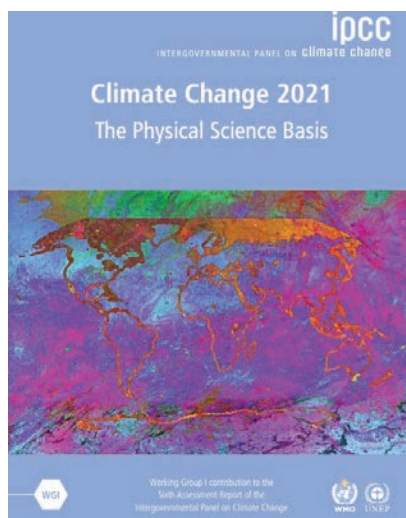
Este año entran en el historial las cosechas 2019 y 2020 y dejan de tenerse en cuenta las 2009 y 2010. Los rendimientos que te asigna el Ministerio pueden haber cambiado, algo de lo que te informaremos convenientemente al tramitar tu nueva póliza.

El IPCC alerta de las sequías que traería un aumento de la temperatura

El Grupo Intergubernamental de Expertos sobre el Cambio Climático (IPCC) es el órgano de las Naciones Unidas encargado de evaluar la ciencia relacionada con el cambio climático, fue fundado en 1988 y sus estudios tienen cada vez más repercusión mediática.

Recientemente ha publicado un informe, de casi cuatro mil páginas, en el que aborda el estado actual del clima, el posible futuro del clima, la evaluación de riesgos y adaptación regional y, por último, diversas actuaciones que permitirían limitar el cambio climático.

En este informe hay una cuestión que llama poderosamente la atención. En las zonas consideradas secas, como lo es nuestra provincia,



cuando la temperatura media era un grado inferior, se producía una sequía cada diez años. Actualmente, por tanto con un grado centígrado más que se calcula hay ahora, se estarían produciendo 1,7 sequías cada diez años.

Hasta ahí lo conocido y a partir de ahí trata los posibles datos futuros indicando que una subida de 1,5°C conllevaría sufrir dos sequías cada diez años. En el caso de que la subida fuera de 2°C el número de sequías cada diez años se elevaría a 2,4 y, por último, en caso de una subida de 4°C tendríamos que soportar 4,1 sequías cada diez años. También hace referencia a que estos aumentos de temperatura, a su vez aumentarían la intensidad de las sequías.



Pendientes de los embalses hasta el último momento

Cada vez queda menos para culminar la campaña de riego de este año y todo hace indicar que el agua almacenada en los embalses palentinos será suficiente para terminar la misma. Aún así, existe nerviosismo en los regantes ya que el sistema Carrión, nunca boyante, ahora se encuentra con una capacidad de agua embalsada muy ajustada.

A día 6 de septiembre había embalsados en el sistema Carrión 40,3 hm³. Aunque la cifra oficial es que la capacidad en ese momento era de 24,4% hay que recordar la reserva, que se marca cada año como objetivo de agua embalsada al término de la campaña, este año 2021 es de 25 hm³ y, teniendo eso en cuenta, el agua de que se disponía en los embalses es de un 10,9%. Esos 15,3 hm³ que existentes en ese momento eran un dato relativamente bajo ya que la media a diez años, sobre la reserva, es de 27,8 hm³. Un año más, el histórico déficit de agua embalsada en el Carrión persiste, y ya son décadas.

Por su parte, el sistema Pisuerga cuenta con 118,8 hm³. En este caso la reserva es de 50 hm³ por lo que el agua disponible era un 25,3%, frente al 36,9% oficial. El dato en ese momento era unos 10 hm³ inferior a la media, de 79,3 hm³ por encima de la reserva, un dato aceptable para terminar la campaña de riego.

ASAJA-Palencia se implica en ayudar a los damnificados en el incendio de Ávila

Desde ASAJA-Palencia queremos colaborar en la medida de lo posible para mitigar los efectos de esta tragedia y aquellos interesados en realizar algún tipo de donación pueden llamar a nuestras oficinas (979 752 344).

Las donaciones posibles para poder ayudar a mantener los animales de los ganaderos afectados son:

- Paja, forraje de avena, veza, etc.
- Transporte, en el caso de aquellos que dispongan de camión

• Dinero

Para facilitar la donación de dinero se ha abierto una cuenta solidaria donde cualquier persona puede ingresar el dinero que considere para ayudar a sufragar los gastos de transporte que no se cubran con las donaciones. Esta cuenta está depositada en UNICAJA y es la siguiente:

ES31.2103.4538.2600.3318.0884



Talleres
CASARES

Calle Inglaterra, P - 108
Teléfono 979 71 11 61
34001 PALENCIA

Ctra. Palencia, Km. 37
Teléfono 979 88 09 64
34120 CARRIÓN DE LOS CONDES

**Nuestro deseo se ha cumplido
al vender las PRIMERAS MARCAS**



















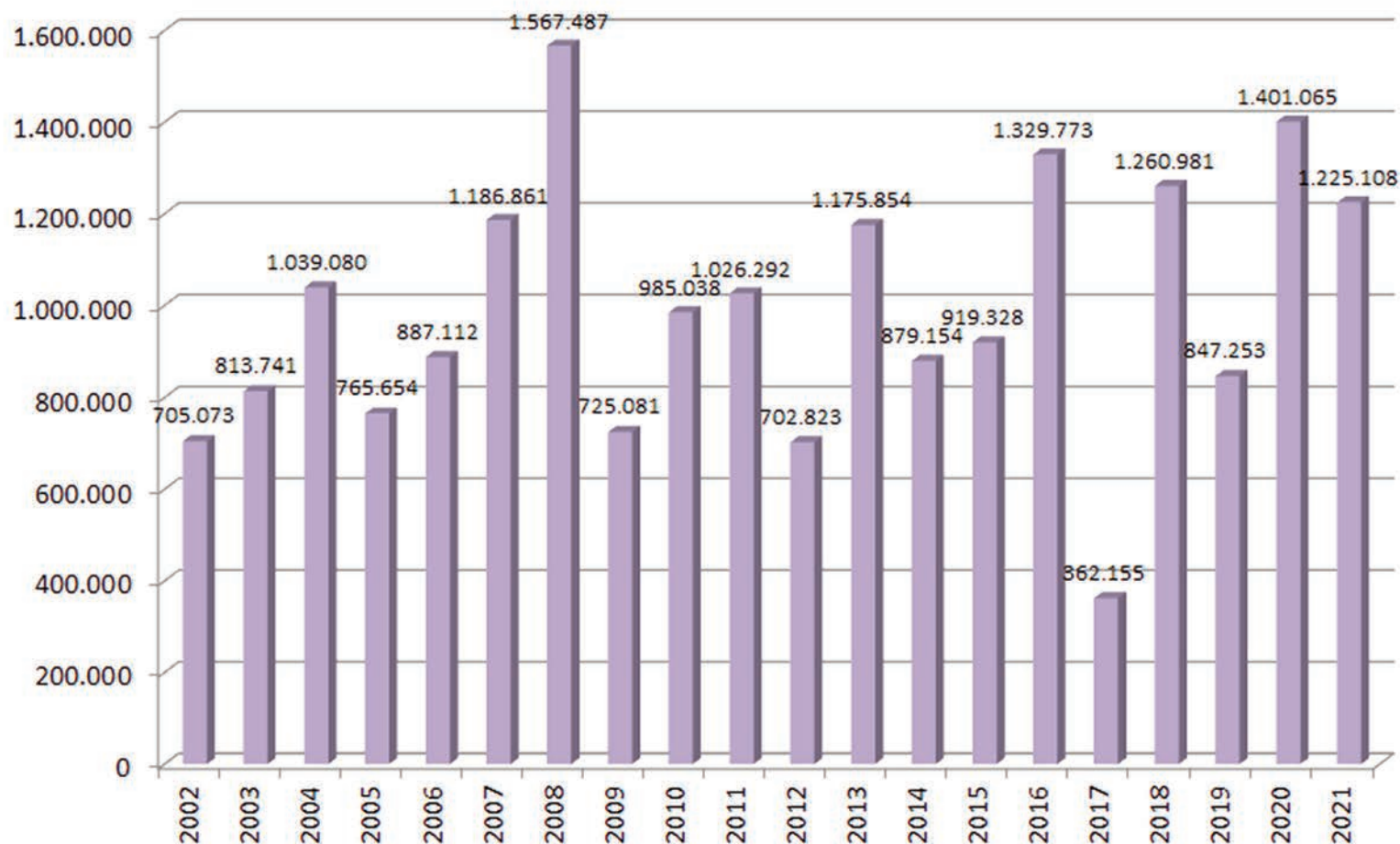


**“PASEN POR NUESTRAS INSTALACIONES A COMPROBAR
NUESTRAS OFERTAS EN MÁQUINAS DE FORRAJE Y MONOGRANO”**

6 | Agricultura



PRODUCCIÓN DE CEREALES DE INVIERNO - PALENCIA (t)



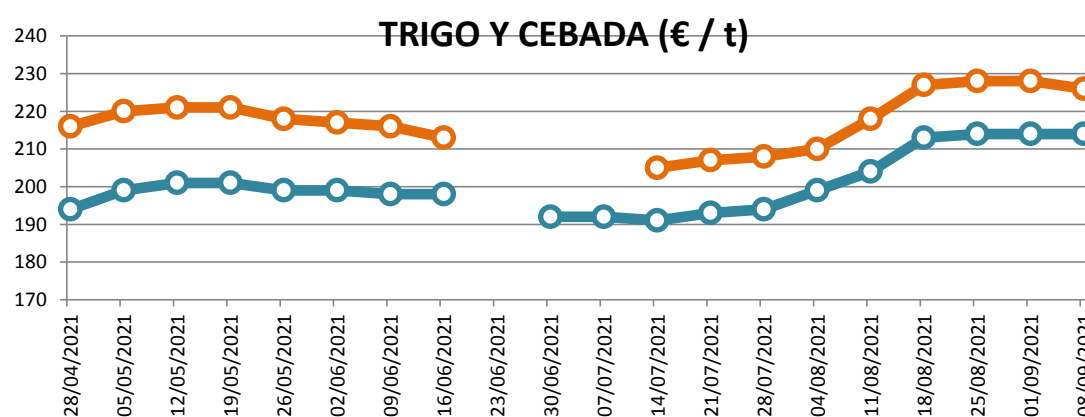
La estimación de cosecha sube un 12%

Las últimas estimaciones manejadas por la Comisión Provincial de Estadística denotan lo mismo que se ha percibido en el campo de forma general, una estimación de cosecha inferior a la obtenida finalmente.

Cuando la estimación el día de presentación de los datos por parte del Consejero ascendía a 1.093.836 toneladas el dato final, tras la recolección, será de 1.225.108 toneladas, es decir, un 12% superior.

Buen enlace de campaña para los cereales

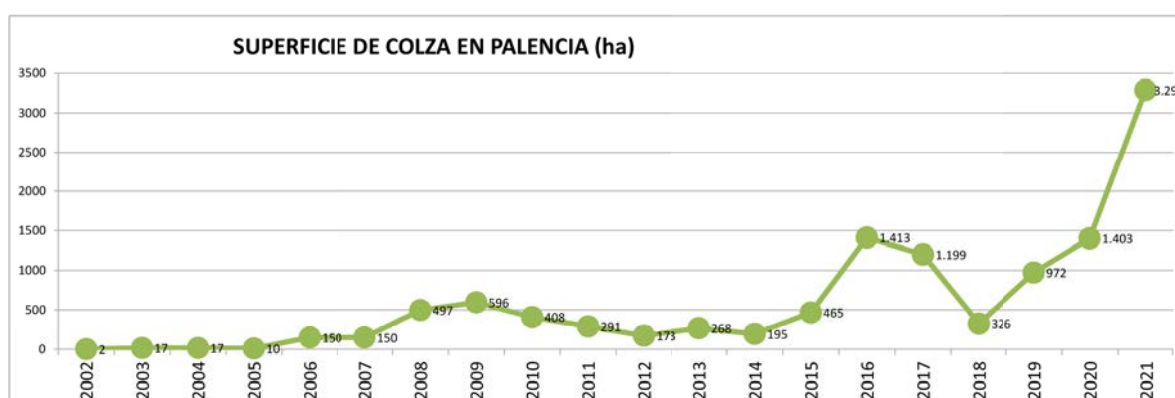
Acostumbrados a bajadas interesadas de precios tras la cosecha, este año los datos de la Lonja de León indican que tanto trigo (naranja) como cebada (azul) han reducido poco su precio e incluso han aumentado durante el verano.



Incremento notable de la superficie de colza

La colza ha visto cómo la superficie sembrada este año era más del doble de la de la campaña pasada.

Su buen precio, y la necesidad de rotar parece estar generando apetencia por cultivar esta crucífera ya afinada en el norte europeo.



Medio Ambiente | 7

CONTAMINACIÓN

Rigurosamente falso que el sector agroforestal sea el responsable del 14% de la contaminación de España

El Gobierno reconoce -no abiertamente pero sí mediante la publicación de los datos estadísticos- que el sector agroforestal sólo tiene unas emisiones netas del 0,68% del total de las emisiones generadas en España. La agricultura, la ganadería y la silvicultura son el único sector económico con efecto sumidero de dióxido de carbono (CO₂) y las absorciones del mismo se estimaron durante 2020 en 36,6 millones de toneladas de CO₂.

Dado que las emisiones de estos gases contaminantes en el sector agrario español ascienden a 38,2 millones de toneladas, al descontar los 36,6 millones de toneladas capturados, el balance neto de emisiones se reduce a 1,6 millones de toneladas, lo que representa únicamente el 0,68% de las emisiones totales en España (234,9 millones de toneladas), algo totalmente residual si se confronta con otros sectores como el transporte u otros, que además de contaminar no

descontaminan.

Estos datos están recogidos en la nota informativa sobre el Avance de Emisiones de Gases de Efecto Invernadero correspondiente al año 2020 publicado por el Ministerio para la Transición Ecológica y el Reto Demográfico.

No somos el problema, somos la solución, pues además de la contribución del sector en la captura de carbono, tenemos un papel fundamental en la lucha contra la erosión y desertización, la prevención de riesgo de incendios, el fomento de la biodiversidad, la preservación paisajística y la fijación de población.

Con la interpretación de sus propios datos, resulta difícil de entender, las manifestaciones de políticos de este país en contra del sector agrario, esgrimiendo argumentos totalmente falsos, tratando de desprestigiar nuestra actividad profesional constantemente.

CONTROL DEL BALICO

El ballico está suponiendo un gravísimo problema para muchas explotaciones donde se ha hecho resistente. **Para asistir a esta jornada, que tendrá lugar en Palencia, es imprescindible apuntarse llamando a nuestras oficinas.**



syngenta

LOTERÍA DE NAVIDAD

PARTICIPACIONES DE 20 EUROS

Se juega 5€ a cada número

Sorteo: 22 de diciembre

66.324 - 77.687

88.270 - 97.768

Ya se pueden adquirir en las oficinas de ASAJA



DomusVi
Cuidamos personas en buena compañía

Pasión por cuidar a nuestros mayores.

En **DomusVi**, cuidadores y residentes estamos **vacunados y protegidos**. Ponemos pasión en todo lo que hacemos para que ellos vivan seguros y felices.

Hay un centro **DomusVi** para poder tenerlos cerca de ti:

Residencia para mayores Palencia

C/ Corral de Ganado, 5004,
34419 Fuentes de Valdepero, Palencia

979 80 84 39 | domusvi.es



8 | Actualidad



POLÍTICA EUROPEA

La verdad incómoda de la Comisión: El Centro Común de Investigación (JRC) publica un informe sobre el impacto de las estrategias “Biodiversidad” y “Del campo a la mesa” en la agricultura

¿Cómo se enterra un informe embarazoso? La Comisión Europea acaba de darnos una clase magistral. En plenas vacaciones de verano, su Centro Común de Investigación (JRC) ha publicado un esperado informe sobre el impacto de cuatro objetivos seleccionados de las estrategias “Biodiversidad” y “Del campo a la mesa”.

Pocas veces un informe ha sido tan cuidadoso para evitar decir lo que tiene que decir: Sean cuales sean los escenarios considerados, el efecto de estas estrategias será una reducción sin precedentes de la capacidad de producción de la UE y de los ingresos de sus agricultores. ¡La mayor parte de la reducción de las emisiones agrícolas lograda con estas

estrategias se verá borrada por una fuga de sostenibilidad hacia terceros países resultante de esta pérdida de producción!

Desde hace más de un año, todas las partes interesadas que representan al sector agrícola en Bruselas piden una evaluación de impacto de la estrategia “Del campo a la mesa”. La comunidad agrícola, consciente de los retos y de las transiciones necesarias, estaba deseosa de debatir el tema sobre una base sólida.

Sin embargo, ante el silencio de la Comisión y la falta de elaboración de un estudio, el tema se ha convertido en una cuestión política en sí misma. Por ello, el Copa y la Cogeca se sorprendieron al ver que la semana pasada, en pleno verano, mientras la mayoría de las partes interesadas de la UE están de vacaciones anuales, se publicaba un “informe técnico” que abordaba el tema, sin ningún anuncio y con una comunica-

ción mínima.

“No lo llamen evaluación de impacto”, dicen los autores, subrayando que este documento no es una evaluación exhaustiva, ya que algunos objetivos no se han tenido en cuenta o sólo parcialmente, y el modelo utilizado tiene ciertas limitaciones para evaluar los complejos efectos de los objetivos tratados.

exportación de cereales, carne de cerdo y aves de corral, y a un empeoramiento del déficit comercial de la UE en el caso de las semillas oleaginosas, las frutas y hortalizas y la carne de vacuno, ovino y caprino.

• Mientras tanto, sea cual sea el escenario, los precios de producción muestran un aumento neto de alrededor del 10%, con

En respuesta al informe, Pekka Pesonen, Secretario General del Copa-Cogeca, declaró: “Este informe, incluso con todas las precauciones que hay que tener en cuenta en cuanto a su metodología y alcance, confirma muchos de nuestros análisis. Esta nueva PAC llevará a los agricultores a realizar las transiciones necesarias para aumentar

su sostenibilidad, pero en ningún caso se trata de un “statu quo” como les gusta repetir a algunas ONG de Bruselas. Sin embargo, estrategias como la de “De la granja al consumidor” o la de “Biodiversidad” crearán una brecha cada vez mayor en las prácticas y la competitividad con nuestros competidores internacionales. Si no queremos

organizar la deslocalización de parte de nuestra agricultura a terceros países, la Unión Europea debe ser tan ambiciosa en su política comercial como lo es con sus estrategias internas. Hoy en día, esto simplemente no es así. Esta gran discrepancia será insostenible para nuestros agricultores y cooperativas a largo plazo”.

Para el Copa y la Cogeca, las conclusiones de este estudio deben alertar a las partes interesadas más allá de la comunidad agrícola y crear un debate público, ya que estas políticas son tan consecuentes con nuestra autonomía estratégica, los precios al consumidor o la deslocalización de nuestra agricultura. Los autores del informe piden que se sigan analizando los objetivos y los modelos, el Copa y la Cogeca apoyan esta petición y esperan leer y comentar las conclusiones de este informe clave en los próximos meses.



¿Será posible disponer algún día de un análisis perfectamente exhaustivo de los efectos de la “granja a la mesa” o se trata de un intento de jugar con las palabras? Lo que está claro es que las conclusiones presentadas en este informe van en la misma dirección que las de la mayoría de los estudios ya realizados sobre el tema.

Teniendo en cuenta su contenido, el Copa y la Cogeca acogen con satisfacción este informe y coinciden con los autores en que “las lecciones aprendidas en este informe son importantes desde el punto de vista de las políticas”.

• Cualquiera que sea el escenario considerado, todos los sectores muestran descensos en la producción de entre el 5% y el 15%, siendo los sectores ganaderos los más afectados.

• Los cambios en la producción conducirían a una disminución de las posiciones netas de

un impacto negativo para la mayoría de los ingresos de los agricultores.

Sin embargo, el punto más importante del informe, desde la perspectiva del Copa y la Cogeca, es el relativo a los efectos esperados de esta estrategia: el informe muestra que las estrategias “De la granja a la mesa” y “Biodiversidad”, unidas a la nueva PAC, podrían contribuir a una reducción del 28,4% de las emisiones de gases de efecto invernadero del sector agrícola para 2030.

Algunas ONG medioambientales dicen que estas estrategias darán los resultados esperados. Sin embargo, este es un razonamiento a medias; una de las principales conclusiones del informe es que más de la mitad de la reducción de GEI prevista en todos los escenarios se sustituye por un aumento equivalente de las emisiones de GEI en terceros países.



MAQUINARIA

Así ha funcionado la venta de maquinaria en el primer semestre de 2021

A continuación mostramos las estadísticas de inscripciones de maquinaria nueva en el Registro Oficial de Maquinaria Agrícola de Palencia durante el primer semestre de 2021. Estos datos se comparan con los equivalentes de todo el año 2020.

En el caso de los tractores, durante 2020 los agricultores y ganaderos palentinos inscribieron 111 tractores. En cambio, en el primer semestre de 2021 el número de inscripciones asciende a 40.

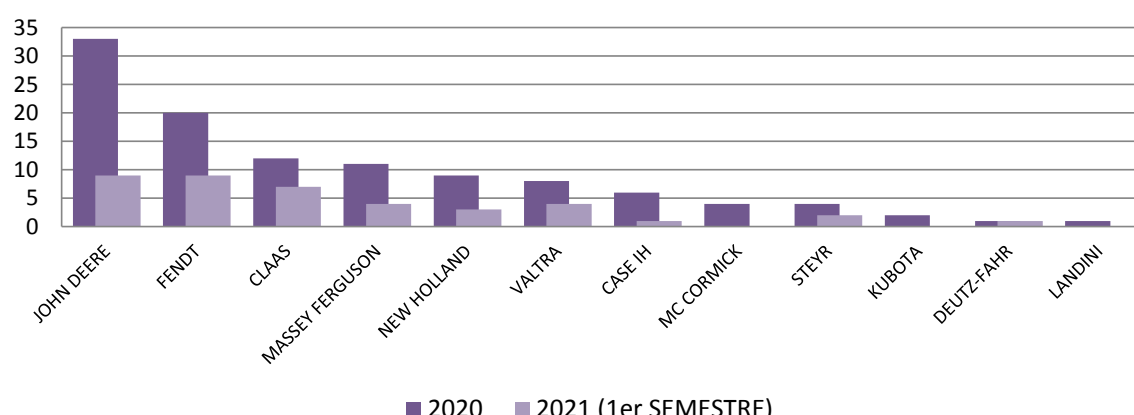
Por su parte, el año 2020 se inscribieron ocho cosechadoras de

cereal. Durante el primer semestre de 2021 se han inscrito cinco, y curiosamente cada una de una marca distinta, cuando las inscripciones de 2020 estaban mucho más concentradas.

Las abonadoras y pulverizadores son de obligada inscripción en el R.O.M.A., no así otra maquinaria, que puede verse obligada por ser subvencionada pero que no tiene una obligación de inscripción en todos los casos. El hecho de que sean de obligada inscripción hace que puedan compararse los datos y

en ellos se puede ver que el número de pulverizadores inscritos en 2020 fue de 62 mientras que en el primer semestre de 2021 ha sido de 45. Por su parte las abonadoras inscritas en 2020 ascendían a 44 mientras en el primer semestre de 2021 el número de abonadoras inscritas ha sido de 34. Parece claro que la venta de abonadoras y pulverizadores se concentra en el primer semestre porque en él se ha iniciado la convocatoria del Plan Renove, cuyo funcionamiento ha criticado ASAJA en numerosas ocasiones.

TRACTORES NUEVOS INSCRITOS EN EL R.O.M.A. DE PALENCIA - AÑO 2020 Y 2021 (1er SEMESTRE)



La Comisión permite a los Estados Miembros incrementar el anticipo de la PAC 2021

Ya se ha publicado el reglamento de la Comisión Europea por el que se permite a los Estados Miembros incrementar el anticipo de las ayudas de la Política Agrícola Común (PAC) de la campaña 2021, que podrán alcanzar hasta el 70 % en las ayudas directas y hasta el 85 % en las medidas de Desarrollo Rural.

Estos anticipos, que comenzarán a abonarse a partir del próximo 16 de octubre, van a permitir en España un adelanto de las ayudas directas de alrededor de 3.350 millones de euros, que beneficiarán a los más de 667.000 solicitantes de ayudas de la PAC de la campaña 2021.

Con la aprobación de este reglamento, la Comisión atiende la petición formulada por España, a través del Ministerio de Agricultura, Pesca y Alimentación.

Esta decisión va a permitir una importante inyección de liquidez a los agricultores y ganaderos españoles, en un año complicado por la prolongación de la situación de crisis sanitaria derivada de la Covid-19.

La DGT aclara la situación de la maquinaria de preparación del terreno o laboreo, a la que denomina aperos

La Dirección General de Tráfico ha publicado una instrucción en la que trata de clarificar otra instrucción de 2020 en la que se trataba la “adecuación de la definición de apero a la normativa europea”. La instrucción de 2020 soliviantó al sector al indicar que los aperos arrastrados debían estar homologados para circular, matriculados, pasar ITV y tener seguro, o debían ser transportados en un remolque. En esta nueva instrucción se aclara esto indicando que apero son los “útiles o instrumentos agrícolas, sin motor, concebidos y cons-

truidos para efectuar trabajos de preparación del terreno o laboreo [...] así como la maquinaria agrícola remolcada de menos de 750 kg de masa” y añade que “deberá entenderse como apero la maquinaria intercambiable completamente levantada del suelo o que no pueda articularse alrededor de un eje vertical (es decir que se enganche al tripuntal)”. Además, matiza que la maquinaria de preparación del terreno que no cumple la definición de apero y que esté circulando desde antes del 21 de febrero de 2020 podrá seguir circulando por-

tando la “factura de compra, en caso de que se disponga de la misma” y un declaración responsable que facilitaremos en ASAJA a aquellos socios interesados. Esta rectificación sólo afecta a maquinaria de preparación del terreno o laboreo dejando sin cobertura jurídica una histórica reivindicación de ASAJA, ya que los enrolladores, y otra maquinaria utilizada en las explotaciones, no están afectados por esta instrucción, algo que debería corregirse para dar cobertura a la realidad del sector, como ha ocurrido con los aperos.

TIPO DE APERO	SITUACIÓN LEGAL
SUSPENDIDO Y SEMISUSPENDIDO	Puede circular
ARRASTRADO (circulando desde antes del 21/02/2020)	Puede circular portando factura y declaración responsable
ARRASTRADO (circulando a partir del 21/02/2020)	Debe estar homologado y matriculado

10 | Actualidad



Identificación de tendidos eléctricos para permitir mejoras técnicas y proteger a las aves

La Junta ha informado de la posibilidad de identificar voluntariamente líneas de alta tensión situadas en Castilla y León para incluirlas en el inventario de tendidos que deben mejorarse para proteger a la avifauna. Estar incluido en ese registro permitiría tener acceso a ayudas para poder cumplir con las condiciones técnicas que en adelante se exigirán a los tendidos, para poder contar con sistemas de protección.

Por tanto, se invita a los titulares de líneas eléctricas a declarar de forma voluntaria hasta el 30 de noviembre de 2021 aquellos tendidos que no se adecúan a las prescripciones técnicas establecidas por la normativa.

Hace unos meses tuvo lugar una jornada específica sobre la problemática de los tendidos eléctricos y la mortalidad de avifauna por colisión y electrocución en Castilla y León, así como de las ayudas y actuaciones que ha previsto la Junta para reducir el riesgo de accidentes de aves en estas infraestructuras, en el marco del Plan de Recuperación, Transformación y Resiliencia. En esta reunión se contó con colectivos como propietarios de explotaciones agrarias y forestales, puesto que se pretende no sólo llegar a las empresas de distribución, sino también a tendidos eléctricos de propiedad particular. La idea es que estas ayudas se publiquen a finales de 2021, lo que permitirá articular una primera concesión en el primer semestre del año 2022.

Se prevé igualmente hacer una segunda actualización de líneas que no se adecúan al Real Decreto 1432/2008, de 29 de agosto, en el primer semestre del año 2023 para proceder a una nueva concesión a finales del año 2023 aunque sería preferible comenzar ya los trámites en el caso de aquellas instalaciones afectadas.

CAMBIOS DE POTENCIA

Pese a la obligación que tiene el Gobierno de legislar la doble potencia para los regantes antes del 30 de junio de 2021, según indica la Ley 11/2020, la cual se publicó dado el incumplimiento previo de la Ley 1/2018, el caso es que esa modificación de la normativa actual no se ha llevado a cabo, parece que el Gobierno "pasa". Debido a ello, ASAJA ha elevado una queja formal al Defensor del Pueblo con el fin de que en la próxima campaña de riego se pueda contar con esta necesaria legislación.

Hasta entonces, la normativa vigente establece que el consumidor puede modificar la potencia contratada dos veces entre el 1 de junio de 2021 y el 31 de mayo de 2022 de forma gratuita, con el fin de adaptar los contratos a las nuevas tarifas eléctricas, algo que puede ser aprovechado por los regantes para bajar la potencia cuando finalice la campaña de riego y subirla cuando vaya a iniciar la próxima.

Para analizar la conveniencia de realizar modificaciones en los contratos los consumidores deben ponerse en contacto con la empresa comercializadora con la que tengan contrato.

SE REÚNE LA JUNTA PROVINCIAL

La Junta Provincial de ASAJA, conformada por más de sesenta agricultores y ganaderos, que representan a las diferentes comarcas agrarias de Palencia, se ha reunido en las aulas de formación de la asociación, cumpliendo con las preceptivas medidas de seguridad.

Durante la reunión se han abordado diferentes temas de actualidad que afectan a la provincia de Palencia. Entre ellos destaca el estado de las movilizaciones, los datos de la cosecha, la situación extrema de la ganadería y el punto en que se encuentran las negociaciones de la PAC.

ASAMBLEA GENERAL ORDINARIA 2021 ASAJA PALENCIA

Día 23 de septiembre (jueves) a las 12:00 horas
Lugar: Dependerá de los inscritos para asistir

ORDEN DEL DÍA

- 1º Lectura y aprobación, si procede, del acta de la Asamblea anterior.
- 2º Presentación y aprobación, si procede, del ejercicio económico del año 2020.
- 3º Presentación y aprobación, si procede, del presupuesto ordinario para el año 2021.
- 4º Informe del Presidente.
- 5º Ruegos y preguntas.

El ejercicio económico del año 2020 está a disposición de todos los afiliados en las oficinas de ASAJA.

ESTE AÑO NO HABRÁ SORTEO DE VIAJES NI VINO ESPAÑOL

En caso de que quieras asistir debes inscribirte llamando a nuestras oficinas hasta el día 21 de septiembre a las 15:00 horas.

El lugar de celebración dependerá del número de inscritos y sólo podrán acceder aquellos que hayan manifestado su intención de asistir.

CURSOS-FORMACIÓN



Vuelven los cursos **PRESENCIALES** en ASAJA PALENCIA

A PARTIR DE SEPTIEMBRE 2021



ELIGE TU CURSO

1

INCORPORACIÓN A LA EMPRESA AGRARIA

200 Horas - Del 23 de septiembre al 3 de diciembre.
Horario de tarde.

2

CURSOS DE USO Y MANEJO DE GPS

20 Horas

3

CURSOS DE MANIPULADOR DE PLAGUICIDAS DE USO FITOSANITARIO (NIVEL BÁSICO)

25 Horas

4

CURSO PUENTE DEL NIVEL DE CAPACITACIÓN BÁSICO AL NIVEL CUALIFICADO

35 Horas

5

CURSO DE BIENESTAR ANIMAL EN EL TRANSPORTE DE ANIMALES VIVOS

20 Horas

6

CURSO TÉCNICAS DE PODA

20 Horas

7

ELABORACIÓN ARTESANAL DE VINOS Y CATA

8

ELABORACIÓN ARTESANAL DE CERVEZAS Y CATA

RECUERDA



USO DE
MASCARILLA



DISTANCIA
INTERPERSONAL



LAVADO
DE MANOS



DESINFECCIÓN



EVITAR
EL CONTACTO

Las aulas de formación de ASAJA cumplen con las medidas esenciales de higiene y distancia interpersonal para la protección de alumnos y profesorado.



APÚNTATE PARA PODER FORMAR LOS GRUPOS



Fondo Europeo Agrícola
de Desarrollo Rural:
Europa invierte en las
Zonas Rurales.

NOS
IMPULSA



Junta de
Castilla y León

Todos los cursos están cofinanciados por la UE a través del Feader

12 | Actualidad



La Titularidad Compartida no cala en Palencia

El total nacional de titularidades compartidas es de 750, en Castilla y León hay 372, representando el 49,6% del total nacional. Dentro de nuestra región, la provincia que destaca es León, con 129 titularidades compartidas. En el caso de Palencia, nuestra provincia cuenta con sólo 26 titularidades compartidas, figurando en sexto lugar de la región, por detrás de León (129), Salamanca (51), Burgos (49), Valladolid (34) y Ávila (30) y sólo por delante de Soria (21), Segovia (20) y Zamora (12). Estos datos, bajos para Palencia pero bajos también en general, hacen ver la falta de apoyo real que las Administraciones están dando a esta figura asociativa, a la que pueden acogerse matrimonios o parejas de hecho, algo que debería mejorarse si se cree firmemente en el futuro de las titularidades compartidas y es que, si no hay ventajas tangibles, se dificulta mucho el acceso a algo que conlleva bastantes trámites.

ASESORAMIENTO

Un año más desde la Junta de Castilla y León y dentro del Programa de Desarrollo Rural 2014-2020 se ofrece la posibilidad de acogerse a los servicios de asesoramiento para la próxima campaña agrícola.

No todos los titulares de explotación tienen la oportunidad de beneficiarse de este servicio, si no que depende de las características de la explotación, primándose ser joven, mujer, estar acogido a ayudas agroambientales, estar en zona vulnerable por contaminación de nitratos, ... El servicio es gratuito y si estás interesado en solicitar tu inclusión en el mismo, háznoslo saber, bien por teléfono o en nuestras oficinas. El plazo finaliza el 24 de septiembre de 2021.



TOPILLOS

Este año estamos teniendo bastantes avisos de poblaciones de topillos que superan las de un año normal. Todos aquellos agricultores que detecten una actividad que induzca a pensar una elevada presencia de topillos pueden ponerse en contacto con nuestras oficinas para que avisemos al Observatorio de Plagas. La última vez que tuvimos que aguantar una plaga de topillos masiva fue en 2019, año en que aparecieron decenas de casos de tularemia, ahora científicamente ligada a los topillos aunque ya era conocido por todos, menos por la Administración, que lo ha negado insistentemente desde 2007, cuando esta pesadilla comenzó. En 2019 hubo 168 casos de tularemia pero no sabemos cuántos en Palencia ya que la Junta no ha publicado aún los datos.

En el siguiente enlace se pueden ver las recomendaciones del ITACYL para luchar contra la plaga, también hay un apartado dirigido a las Administraciones.



El Módulo Ganadero continúa su lenta implantación en nuestra provincia

En 2011, la Junta de Castilla y León puso en marcha este programa para facilitar los trámites a los ganaderos, evitándoles desplazamientos y ahorrando costes y trabajo a la propia Administración.

Pese a ello, con unas zonas rurales carentes en muchos casos de cobertura para las llamadas y de Internet es difícil aumentar la implantación del Módulo Ganadero y de otras aplicaciones similares que precisan de Internet.

Las explotaciones intensivas lo usan más que las extensivas y el ganado que menos lo usa es el ovino y caprino, siendo el que más el porcino.

Palencia es la provincia que está a la cola del uso del Módulo Ganadero (14,41%), siendo el uso en el resto de provincias de Castilla y León el referido a continuación: Salamanca (51,50%), Valladolid (48,71%), Segovia (41,14%), Soria (34,57%), Zamora (25,70%), Ávila (23,50%), León (18,16%) y Burgos (16,50%).

DESDE LA ATALAYA

José María RUIZ ORTEGA

De viñedos y cereales

Guardado el trigo en la panera, cooperativa o en los molinos harineros, es tiempo de vendimias porque septiembre es el mes de la abundancia se frutos y frutas. Desde la antigüedad, asegurar el pan y el vino para todo el año era el propósito de la mínima alimentación. En nuestra provincia, aunque el cereal ha sido, y es, el cultivo predominante no siempre ha sido así, pues la cultura y el comercio del vino era un valor añadido en la actividad agraria. Del norte de la provincia venían los carros, carretas, luego camiones, cargados de carbón para regresar con toneles y odres de vino. El vino tuvo una importancia económica en nuestra provincia, la comarca de Cerrato y Campos, además de consumo propio, disfrutaron de un comercio alternativo al cereal. El cultivo de la vid venía compensado los tiempos de trabajo en distintas épocas del año respecto al cereal, solo necesitaba labores someras y menos mano de obra.

De la importancia del vino en nuestra provincia no hay más que acercarse a la legislación histórica de nuestros municipios. Por ejemplo, están las ordenanzas municipales y gremiales en muchos pueblos que regulan elaboraciones y comercio del vino. Los textos y recomendaciones son muy simples, encontramos esta explicación: "Siendo el objeto de las ordenanzas atender al bien del pueblo haciendo prosperar su agricultura, fomentándola juntamente con el ramo de la ganadería, mejorar el viñedo y demás plantas, hacer que las artes y oficios florezcan y que observen los pueblos todos los puntos de policía que le puedan hacer mejorar su suerte". Dada la importancia y consideración que se otorgaba al vino en aquellos siglos, en los que no sólo se consideraba un artículo de primera necesidad, sino incluso una medicina, el Estatuto reglamenta con sumo detalle la importación de vinos de mejor calidad que los palentinos, siempre han estimado mejor que los producidos aquí.

Cuando a finales del siglo XIX la filoxera llegó a estas tierras destruyendo los viñedos, aceleró la crisis agraria y fue la ruina de muchos pequeños agricultores. Eran en su mayoría arrendatarios, pequeños propietarios y trabajadores agrícolas. Muchos malvendieron sus tierras y se produce una emigración hacia América.

Además, la crisis de la filoxera coincidió con un poderoso factor de atracción desde los países americanos (en concreto desde Argentina), lo explica este aumento notable de emigración. El efecto de la política de pasajes subsidiados del gobierno argentino, y más en concreto, la actuación de los agentes encargados de repartir esos pasajes en Europa. Como país del mismo idioma, es lógico que gran parte de los pasajes otorgados por el gobierno argentino se repartieran en España, aunque los italianos ya llevaban años emigrando en bloque.

Si la segunda mitad del siglo XX ha sido la recuperación del campo para producir pan y vino, en el siglo XXI se prima la calidad de los cereales, con las diversas modalidades de pan. En el vino se ha notado aún más la búsqueda del consumidor por una calidad y sabores peculiares. Recordando ese refrán que "con pan y vino se anda el camino", ahora se elige el tipo pan, y no digamos el vino, según el paladar personal. Ya no existe el autoconsumo de nuestro pan ni de nuestro vino. Todo cambia y se mueve, estamos en un momento muy competitivo en unos mercados universales. Hoy se reconocen los precios de los cereales pero no hay derecho a que los productos ganaderos no se coticen con arreglo a los gastos de producción. Si desde la UE hay ayudas para la recuperación: ¿Por qué no nos volcamos a favor de la ganadería?





ASAJA-Palencia participa en el reparto de leche celebrado en Valladolid

ASAJA-Palencia ha estado presente en el reparto de leche organizado por ASAJA y la Alianza UPA-COAG a finales de agosto en Valladolid. Se han repartido 1.500 litros de leche producida en Castilla y León en el centro neurálgico de Valladolid, concretamente la calle Santiago, que es una calle peatonal muy céntrica y frecuentada por gran número de viandantes.

Este acto de protesta se ha realizado para dar a conocer a la sociedad la difícil situación del sector lácteo, con unos precios de los insumos que crecen constantemente desde hace meses y un precio de la leche de vaca al que la industria no repercute esos gastos. Mientras la leche de vaca española ha subido en el último año un 2,15%, según el Observatorio del Mercado de la Leche de la Unión Europea, la media de subida

en la Unión Europea ha sido del 9,24%.

Esta grave situación de los ganaderos llevará al cierre de numerosas granjas y hay que recordar que en los últimos años el número de ganaderos en la región es cada vez menor. En junio sólo 893 ganaderos entregaron leche cuando en el mismo mes del año anterior eran 966. Esto supone una bajada del 7,6% de los ganaderos en activo, dato que se acrecentará si no se revierte esta situación. En el último censo de vacas lecheras del Ministerio de Agricultura, Pesca y Alimentación, Castilla y León contaba con 92.423 vacas, siendo la provincia con más censo León, que asciende a 25.402 vacas lecheras, y siendo Palencia la segunda provincia en número de vacas lecheras, con un total de 16.962 animales (el 18,35% del total regional).

Ligero repunte del precio de la leche de ovino, aunque sigue sin ser suficiente

Los precios de la leche de oveja confirman las dificultades para subsistir de un sector que, en los últimos años, ve como desaparecen explotaciones al no existir relevo generacional. La dedicación necesaria para llevar una explotación los 365 días del año, las dificultades para acceder a trabajadores cualificados, el aumento de los costes de producción y la nula capacidad del ganadero para repercutirlos en sus ventas, hacen que cada vez sea menos frecuente oír el balido de las ovejas al pasear por nuestros pueblos.

Si impagable ha sido siempre la labor realizada por los rebaños de ovejas, limpiando cunetas, veredas, perdidos, márgenes de arroyos, barbechos, etc., ahora no es de recibo que el precio de la leche no esté pagando como debería. Los precios de los años 2014 y 2015 sólo fueron un espejismo, para sufrir a continuación una bajada muy importante que ha puesto al borde de la quiebra a muchas explotaciones.

Esperamos que la tendencia, iniciada en 2020, con una subida generalizada en los precios percibidos por los ganaderos, continúe este año. Al

menos eso está ocurriendo en los meses que van de enero a abril, según los datos facilitados por el Ministerio de Agricultura, Pesca y Alimentación estos días.

Hay que significar que los costes de producción en los últimos meses se han disparado. Gasóleo, energía eléctrica, alimentación animal, maquinaria, etc., están en los niveles más altos de su historia, o cerca de ellos, con lo cual sólo una subida importante en los precios percibidos por los ganaderos pueden hacer que se encare el futuro con optimismo.

Según los datos del Ministerio, obtenidos de los informes mensuales de declaraciones de leche de oveja, el número de ganaderos de ovino de Castilla y León, que realiza entregas de leche, no hace más que disminuir notoriamente. Desde 2014 los ganaderos de ovino de leche se han reducido un 27,2%, ahora sólo quedan 1891 repartidos en las nueve provincias de Castilla y León. Esta pérdida de ganaderos es paulatina y en los últimos cinco años la media de reducción anual de ganaderos supera el 5%.

Ataque de lobo en la zona norte palentina

ASAJA Palencia ha denunciado un ataque más del lobo, concretamente en Valberzoso. El resultado ha sido un ternero muerto, algo desgraciadamente habitual en la zona. Es llamativo que ha ocurrido en una zona vallada y a pocos metros de una nave ganadera, lo que denota que el lobo está perdiendo el miedo a las personas.

Según los datos oficiales hay un ataque semanal pero dichos datos encubren que “muchos ganaderos no denuncian hartos de mínimas indemnizaciones, trabas burocráticas, y en muchos casos las autoridades no confirman que el ataque lo haya producido un lobo, además de que muchas veces el animal desaparece por completo y no se puede probar nada”, según indica ASAJA.

Cuando se tenía que estar hablando de permitir la caza al sur del Duero, por los elevos ataques, se

está hablando de todo lo contrario, prohibirla al norte, y la ganadería extensiva de Palencia se ve abocada al desastre si se prohíbe su caza, que podría ocurrir antes del 25 de septiembre.

El problema del lobo agrava la situación del vacuno de carne, que desde el inicio de la pandemia sufre problemas de comercialización y bajos precios de venta. La ganadería extensiva es un ejemplo de sostenibilidad, además de realizar grandes aportes a la sociedad como la prevención de incendios, el cuidado de la biodiversidad y el paisaje, la fijación de población en zonas deprimidas y la puesta en disposición de alimentos de calidad insuperable. “No es de recibo que políticos urbanitas de sofá se envuelvan en la bandera del ecologismo y jueguen con los ganaderos como si nada les importaran”, lamenta ASAJA.

El precio medio de la leche de vaca en España en el mes de junio sólo es de 0,332 €/litro

El Ministerio de Agricultura ha publicado el informe sobre el sector del vacuno de leche, referido a junio de 2021, donde se constata un aumento de la producción de un 0,5%, respecto al mes anterior, mientras que el precio medio pagado en nuestro país certifica el quinto mes de bajada, hasta situarse en 0,332 euros por litro.

Todos estos datos confirman la crisis en que se encuentra sumido el sector en los últimos años y que, si no se pone remedio de forma inmediata, será inviable continuar produciendo para la mayoría de las explotaciones españolas. El aumento de los costes de producción experimentado en los últimos meses exige subidas en el precio que perciben los ganaderos, y que éste se produzca de forma significativa, pues de lo contrario podemos estar certificando la muerte del sector lácteo es España.

Se da la circunstancia de que recientemente el Observatorio del Mercado de la Leche de la Unión Europea ha facilitado las estadísticas del precio de la leche de julio y en él se puede ver que de media, la Unión Europea ha incrementado el precio de la leche un 9,24% mientras que en España esa subida sólo supone un 2,15%.

Un estudio acredita que el precio pagado por la leche de vaca no cubre los costes de producción

Éste es el resultado de un estudio del Ministerio de Agricultura sobre las campañas 2018, 2019 y 2020, y acredita que el precio medio percibido por el ganadero en este periodo ha sido inferior a los costes de producción en esos años.

También se pone de manifiesto que la Leche Envasada de Larga Duración se pone a la venta a precios inferiores a sus costes de producción, siendo destacable que el 30% de leche producida en nuestro país, tiene este destino.

El coste medio de producción de los ganaderos se sitúa entre los 0,329 a 0,384 euros por litro, mientras que los precios percibidos están entre los 0,322 y 0,332 euros.

14 | Servicios



Mariano Bustillo, responsable del Observatorio Meteorológico de Carralobo (Astudillo, Palencia)

Carralobo

Este agosto ha sido uno de los más secos del histórico

La temperatura máxima del mes ha sido de 37,5°C el día 14, es una de las cinco más altas del histórico de agosto de este observatorio.

En los últimos treinta años, el 4 de agosto de 2003, la máxima alcanzó los 39,2°C, siendo la mínima de ese día de 25°C.

En los tres días de precipitación, uno de ellos inapreciable, se han recogido 3,9 l/m², siendo éste uno de los agostos más secos de que tiene registro el Observatorio Meteorológico de Carralobo (Astudillo).

Refrán: En agosto mucho calor no asusta al labrador.

Efeméride: En agosto del año 1977 la suma de las precipitaciones mensales ascendió a 92,7 l/m².



PRECIOS AGRARIOS

PRODUCTO	UNIDAD	8 Sept.	1 Sept.	25 Ago.	18 Ago.
Trigo blando	€/1000 kg	226,00	228,00	228,00	227,00
Cebada pienso	€/1000 kg	214,00	214,00	214,00	213,00
Centeno	€/1000 kg	204,00	198,00	196,00	193,00
Avena	€/1000 kg	196,00	194,00	191,00	188,00
Maíz	€/1000 kg	258,00	258,00	258,00	254,00

PRODUCTO	UNIDAD	10 Sept.	3 Sept.	27 Ago.	20 Ago.
Alfalfa	€/1000 kg	132,00	128,00	128,00	130,00
Patata	€/1000 kg	---	---	---	---
Vacuno mayor	100 kg vivo	142,00	141,00	140,00	140,00
Añojos (480-550 kg)	100 kg vivo	222,00	220,00	218,00	218,00
Vacas leche 1 parto	cabeza	1368,00	1368,00	1368,00	1368,00
Vacas leche 2 parto	cabeza	1208,00	1208,00	1208,00	1208,00
Terneras descalost.	cabeza	188,00	188,00	188,00	188,00
Terneros descalost.	cabeza	173,00	173,00	173,00	173,00
Oveja desecho	100 kg vivo	66,00	70,00	70,00	70,00
Lechal (10-14 kg)	100 kg vivo	502,00	496,00	496,00	492,00
Lechazo (10 kg)	100 kg vivo	510,00	506,00	506,00	500,00
Cerdo cebo	100 kg vivo	124,00	125,00	127,00	128,00
Leche vaca	100 l	---	---	---	---
Leche oveja	100 l	---	---	---	---

Cereales: Lonja de León

Resto: Estadística, Estudios e Informática del ST de Palencia - Consejería de Agricultura y Ganadería



EMBALSES DE LA PROVINCIA

	CAPACIDAD	VOLUMEN EMBALSADO
Camporredondo	70,00 hm ³	16,80 hm ³
Compuerto	95,00 hm ³	20,70 hm ³
Cervera - Ruesga	10,00 hm ³	9,10 hm ³
La Requejada	65,00 hm ³	22,10 hm ³
Aguilar de Campoo	247,00 hm ³	82,90 hm ³

Fuente: CHD

Programa de televisión

Campo Palentino



- Emisión todos los jueves desde final de septiembre a junio a las 17:00 y a las 22:30 h en La 8 CyLTV
- Redifusiones los jueves a la 1:00 h y los viernes a las 12:00 y las 17:00 h.

Horario de verano

Julio, agosto y septiembre
9.00 - 14.00 h. (lunes a viernes)

Asesoría Juntas Agrarias Locales

En Asaja Palencia disponemos de un servicio de asesoría a las Juntas Agrarias Locales de la provincia.

Periódicos

- Campo Palentino
- Campo Regional

Publicación mensual con envío a los socios de Asaja Palencia

On line

www.asajapalencia.com
Facebook
Twitter: @asajapalencia



Consultoría de energía

Puedes utilizar el servicio de consultoría energética de ASAJA para asesorarte sobre la mejor opción en energía y obtener el mayor ahorro en los gastos de tu explotación.

Servicio de distribución de gasóleo

La distribución del gasóleo se realiza en 48 horas a partir de la fecha de pedido, siendo necesario solicitar como mínimo 1.000 litros. Practicamos controles de calidad.

Si deseas disfrutar de estas ventajas, los pedidos debes hacerlos contactando con ASAJA-PALENCIA, en el teléfono 979 752 344. Te recomendamos que nos consultes precios.



MAQUINARIA

VENTA

- Máquina de sembrar Solá de 3,5m, 3 hileras, marcadores y variador, por cese de explotación. Tel: 983686217 - 667246675
- Remolque 7500kg basculante, por cese de explotación. Tel: 983686217/667246675
- Cultivador de muelles de 13 brazos abatibles, por cese de explotación. Tel: 983686217/667246675
- Rodillo de 3m, por cese de explotación. Tel: 983686217/667246675
- Milagroso de 10 brazos, por cese de explotación. Tel: 983686217/667246675
- Tractor Fiat DT, remolque volquete marca Herreros y demás aperos de labranza. Tel: 659708682
- Arado Kverneland reversible de 4 cuerpos de ballesta, grada rotativa y sembradora Amazone con tripuntal, tractor John Deere 2135 en buen estado. Tel: 690 137 354.
- Máquina de herbicida Ovlac de 1.000 litros; abonadora Aguirre de 1.200; rodillo de 3,5m.; milagroso de 10 vertederas. Tel: 616750431
- Sinfín hidráulico de 6 m. Tel: 679037597
- Trineos de riego con gomas de 25m. Económico. Tel: 609220304
- Por jubilación kuskilder de 5 m., semichisel de 3 m., milagroso de 9 brazos remolque de 9 tm y abonadora Aguirre de 1200 kg. Tel: 650260867
- Segadora de 6 discos, hilerador de un rotor. Tel: 636135719
- Ruedas estrechas para John Deere 3150. Tel: 689250210
- Cosechadora John Deere 1174, carro con documentación, picador, aire acondicionado, etc.. Muy buen estado. Mejor ver. Tel: 635 707728
- Máquina siembra directa marca Kuhn SD 4000 4m y depósito de gasóleo de chapa de 4.000 L. Tel: 629811590
- Por cese de actividad, empacadora mod. BB940S tander New Holland, plataforma de 10 metros de 24 Tm. mod. PE53-10 año 2018, segadora acondicionadora marca Fendt mod. Slicer 3060 TL-RC año 2017, hilerador Tel: 676414383
- Motor de riego 220 CV; Rodillo de 3,50 m. liso; Rodillo de 5,50 m. de discos; tubos de 4" y 6"; Remolques de 12 y 14 Tn; Abonadora Rimasa de 8.000 Kg arrastrada. Tel: 609489679
- Máquina de sembrar

cereal neumática Aguirre (6 metros), cobertura de riego, segadora acondicionadora de forraje marca CB de 3 metros. Tel 659905162

• Motor de riego Ditter de 50CV y 3 cc., con bombas de 3 turbinas HMT; un motor de riego Lombardini 3cc y 35CV y bomba de 2 turbinas HMT; un motor de riego Lombardini de 2cc y 24CV. Tel: 653291897

• Por jubilación cosechadora Deutz-Fahr, modelo Star Liner 4045 H y camión Renault 4 ejes, modelo DR340-38. Tel: 696410170

• 16 pares de palomas mensajeras; 2 rastros de 5 m. de 4 barbas y 5 barbas; sinfín de 8m.; gradilla de 5m.; carro agrupa-pacas; 2 coches Renault 4 para andar por el campo; otros aperos de labranza. Tel: 661947991 / 979831748 / 678470888

• Tractor John Deere 6400, 100 CV, 8.500 horas, doble tracción. Vendo remolque Batanero de 7.500 Kg (pasado ITV). Tel: 689157195

• Arado Kverneland 3 cuerpos reversible grande, grada de discos hidráulica 25 discos, grada caracol 19 brazos y ruedas estrechas con disco o sin disco para John Deere para cultivar de 50 a 90 CV, abonadora Sola de 1700 kg. Tel: 620866061

• Chisel fijo, 19 brazos en tres hileras, 3,5 m de ancho. Buen estado. Tfno. 629880285

AGRICULTURA

• Semilla de veza grano en sacas. Tel: 649037232

• Semilla de esparceta. Tel: 659130250 -- 652823633

• Se vende parcela de 20 ha en Becerril de Campos. Tfno. 667 623 752

• Vendo paquetones de forraje de avena. Tel: 665880212

• Vendo nave de 700 metros con vivienda de 163 metros en la Avenida Virgen de Villaverde (Magaz de Pisuerga). Tel: 979833422

GANADERÍA

• Vendo en Palencia novillas de primer y segundo parto dando leche; novillas abocadas a parir y novillas preparadas para cubrir. Tel: 696706003

VARIOS

• Busco parcelas para arrendar en la zona de Paredes de Nava. Tfno: 650546436

• Arriendo nave agrícola de 720 m2 en Lantadilla. Tel: 689250210

• Busco tractorista con experiencia para labores agrícolas. Tel: 665363323

• Busco mozo de cuadra media jornada. Necesario experiencia y carnet B. Tel: 647501484

• Se necesita trabajador para explotación de secano en tierra de campos (Mazuecos de Valdeginate), interesados llamar al tfno. 662390523

• Se necesita tractorista para finca, puesto fijo. Tel: 629010834

• Vendo Nissan Navara Pick up doble cabina A 2.3 DCI 190CV SM/4x4 con enganche, año 2018, 130.000 km. Tel: 682798640

DEVOLUCIÓN DEL IMPUESTO DE HIDROCARBUROS

Ya se puede tramitar la devolución del IH por el consumo de gasóleo en la actividad agrícola (63,71 euros/1.000 litros consumidos).

ASAJA realiza de forma gratuita este trámite a todos los socios. Para tramitarlo es necesario el NIF, las matrículas (número de bastidor en caso de motores) y el número de cuenta bancaria del titular.



APERTURA DE OFICINAS EN SEPTIEMBRE

AGUILAR

Todos los lunes

SALDAÑA

Todos los martes

HERRERA

Miércoles septiembre
Días 1, 15 y 29

CERVERA

Jueves septiembre
Días 9 y 23

Septiembre de 10 a 14 horas



¡¡ Tu
anuncio
aquí !!

SOMOS MÁS

EN TU DÍA A DÍA.

EN TU TIEMPO.

EN TU VIDA.

Unicaja Banco, S.A., Avda. Andalucía, 10-12, 29007 Málaga, C.I.F. A93139053.



Unicaja Banco y Liberbank se unen
para crecer contigo y ayudarte a hacer realidad
tus proyectos.

