

# Mundo AGRARIO

LUNES 20 DE MARZO DE 2023  
Nº 401

## REGADÍO

Los últimos sistemas de la cuenca salen de la situación excepcional por sequía **PÁGINA 4**

## ENTREVISTA

«La cesta de la compra está desorbitada pero nos obligan a producir menos» **PÁGINA 5**

## Sube un 30% la superficie de pistacho

**El cultivo, tan resistente como la vid, gana puntos en Castilla y León y ya hay estudios que lo sitúan en las 2.549 hectáreas. Hace diez años solo aparecían 28 en la encuesta de superficies**

SANTIAGO G. DEL CAMPO

**E**l pistacho gana enteros y es ya toda una oportunidad para los productores de Castilla y León. Se le compara, en resistencia, con la vid. Cuando el cultivo casi ni aparecía en la Encuesta de Superficies y Rendimientos (Escyre) de 2013, con unas testimoniales 28 hectáreas, la de 2022 ya refleja 1.646 hectáreas en producción (764 de secano y 882 de regadío). Supone haber multiplicado la superficie por 58 y un incremento del 28% más que el año anterior, ya que en 2021 se registraron 1.284 (568 de secano y 716 de regadío), y en 2019 solo había 1.151.

Pero esas cifras reflejan el número de hectáreas en producción. Un reciente estudio de Cajamar estima que, además, ya están plantadas, para producir en próximas campañas, casi otras mil hectáreas, cuyos árboles están creciendo para dar pistachos en los próximos años. En concreto, el informe habla de un total de 2.549 hectáreas distribuidas por las nueve provincias de la Comunidad, con Valladolid y Zamora a la cabeza. En concreto, en Valladolid hay 1.041 hectáreas; 796 en Zamora; 204 en Segovia; 172 en Salamanca; 112 en Ávila; 85 en Burgos; 70 en Palencia; 37 en Soria y 32 en León.

En el ámbito mundial, el cultivo del pistacho ha experimentado tam-

bién un importante crecimiento, aumentando la producción en más de 251.000 toneladas durante los últimos 5 años, hasta alcanzar las 825.599 toneladas en la campaña 2021/22. EEUU es el principal productor, con el 63% del total, seguido por Irán, Turquía y Siria.

Existen 4 grandes consumidores: EEUU, China, UE y Turquía, englobando entre ellos el 70% de la demanda mundial. Además, «hay que significar el auge que muestra Egipto, donde hace 5 campañas el consumo era casi inexistente, y en la actualidad es superior a 22.000 toneladas», señala el informe de Cajamar.

La superficie en España ha mostrado una tendencia creciente durante los últimos años, hasta llegar a las 61.231 hectáreas en 2021. No obstante, para 2022 la Encuesta sobre Superficies y Rendimientos Cultivos (Escyre) hace una estimación provisional de 66.466, de las que el 50% aproximadamente son plantaciones en régimen de agricultura ecológica, poniendo de manifiesto la importancia de este manejo sostenible.

El 68% del cultivo se desarrolla en régimen de secano, y la Comunidad Autónoma española donde más está presente es Castilla-La Mancha, que aglutinaba en 2021 el 75% del total de la superficie. El incremento de la demanda interna durante los últimos años ha propiciado el importante incremento de las importacio-



Pistachos en sus vainas en una explotación agrícola. FOS / CCO



## PAC2023

NRI: 5530-2022/09681

 **AgroBank**

### PISTACHO

nes, para poder dar respuesta a las necesidades del mercado.

La producción interna también se ha visto incrementada en los últimos años, si bien hay que tener en cuenta que una gran parte de las plantaciones aún no están en plena producción, siempre según los datos del informe.

Por otro lado, las exportaciones se dirigen principalmente a países europeos. En 2022 tan solo hay datos disponibles hasta el mes de noviembre, y tanto el volumen de las importaciones como el de las exportaciones mostraban valores similares a los de los últimos años.

El pistacho es un cultivo con lenta entrada en producción, pero rentable. En los últimos años, la mayor parte de las plantaciones que se están llevando a cabo en España son intensivas (300 a 500 árboles por hectárea) en régimen de secano, riego deficitario (con dotaciones de riego de menos de 1.500 m<sup>3</sup> por hectárea y año) y regadío (mayor a 1.500 m<sup>3</sup>).

A continuación, se muestran algunos factores determinantes en la productividad de estos cultivos, habiendo tenido en cuenta el precio medio del pistacho en cáscara durante los últimos cinco años, según Lonja de Reus, que es de 4,74 euros por kilo. Así, según calcula en su informe el coordinador de Innovación Agroalimentaria de Cajamar, Ramón Gil, el pistacho en intensivo de secano necesitará una inversión de 8.300 euros por hectárea, y a pleno rendimiento producirá 1.000 kilos por hectárea. El Ebitda a 15 años será de 12.080 euros, con un retorno de la inversión en 14 años.

Por su parte, el cultivo de pistacho en intensivo con riego deficitario necesitará una inversión de 10.530 euros por hectárea, con un rendimiento a pleno desarrollo de 1.500 kilos por hectárea, un Ebitda a 15 años de 18.408 euros por hectárea y un retorno de la inversión a los 13 años.

Por último, el cultivo en intensivo de regadío necesitará una inversión de 11.700 euros por hectárea, y producirá, a pleno rendimiento, 2.000 kilos por hectárea. El Ebitda a 15 años alcanza los 26.232 euros, con un retorno de la inversión en 12 años. Esos datos son valores promedio obtenidos de consultas realizadas a empresas del sector, así como de estudios y proyectos de inversión analizados durante los últimos años. Por este motivo, dependiendo de las condiciones particulares de cada parcela, estos podrán variar significativamente.

#### EBITDA

Para la obtención del Ebitda se han tenido en cuenta los ingresos generados durante los primeros quince años, así como los gastos anuales (fertilizantes, fitosanitarios, mano de obra, energía, gastos varios, etcétera) durante ese periodo. No se han considerado posibles subvenciones o ayudas PAC que se puedan percibir. El motivo de obtener periodos de retorno de la inversión superiores a doce años se debe fundamentalmente al largo periodo

improductivo inicial, obteniéndose el pleno rendimiento sobre el año 10 aproximadamente, dependiendo de las condiciones climáticas de la zona, manejo del cultivo, elección de patrón y variedad que mejor se adapte, etcétera.

Por tanto, según el estudio de Cajamar y su plataforma 'Tierra', queda patente que en los tres tipos se obtienen retornos de la inversión en plazos acordes. Y teniendo en cuenta que se trata de un cultivo que puede presentar una vida útil prolongada gracias a un manejo adecuado, se traduce en que las tres tipologías de plan-

**Valladolid y Zamora están a la cabeza con 1.041 y 796 hectáreas, respectivamente**

**El 68% del cultivo, más de dos tercios, se desarrolla en régimen de secano**

**El pistacho en intensivo de secano necesita una inversión de 8.300 euros por hectárea**

**El tamaño de las explotaciones sube de las 2,45 hectáreas en 1999 a las 11,38 en 2020**

taciones presentan unas rentabilidades interesantes. El modelo intensivo en regadío, a pesar de requerir una mayor inversión, sería el que mejor margen obtendría, obteniendo un menor periodo de retorno de la inversión.

Para ver cómo repercutiría un descenso del precio del pistacho en su cuenta de resultados, realizando un análisis de sensibilidad en el que solo se modifica esta variable, se aprecia que incluso bajando el precio a 3,9 euros el kilo, seguiría teniendo un periodo de retorno de la inversión inferior a 15 años.

En cuanto a los pistachos aún inmaduros, las nuevas plantaciones auguran un futuro prometedor. La variedad Kerman es la más implantada en España, siendo la que mayores horas frío precisa. Ade-



Un agricultor muestra su cultivo de pistachos en la localidad vallisoletana de Villafuerte de Esquivia. LETICIA PÉREZ / ICAL

más, también se están plantando otras variedades como Larnaka o Sirora, variedades más tempranas y con menores necesidades de frío, dependiendo de las características y condiciones climáticas de la zona en cuestión donde se vaya a realizar la plantación.

Cada vez es más usual utilizar en las nuevas plantaciones plantones ya injertados con cierto desarrollo, ya que, aunque sean bastante más caros, permiten adelantar las primeras cosechas.

El significativo aumento de superficie que ha experimentado este cultivo durante los últimos años se refleja en que el 67% se consideran plantaciones jóvenes, y el 15% aún están en su primer año. Por tanto, durante los próximos años el volumen cosechado se multiplicará de forma considera-

ble, una vez todas estas plantaciones alcancen su plenitud.

Al igual que en el resto de los frutos secos, en los últimos años predominan las plantaciones en fincas de grandes dimensiones, con objeto de poder optimizar los insumos gracias a economías de escala y maximizar sus beneficios.

De esta manera se ha conseguido ampliar el tamaño medio, desde las 2,45 hectáreas por explotación en el año 1999 hasta alcanzar las 11,38 en 2020, según datos del INE examinados por Cajamar. Antes de llevar a cabo una nueva plantación es primordial realizar un enfoque empresarial de la inversión prevista, «contactar con posibles empresas comercializadoras y contar con el asesoramiento técnico adecuado que permita maximizar el rendimiento produc-

tivo». La considerable superficie dedicada al cultivo de pistacho ecológico es una apuesta por buscar un valor añadido, empleando técnicas orientadas a obtener un alimento saludable cada vez más demandado por los consumidores.

#### INVESTIGACIÓN

En España el Centro de Investigación Agroambiental 'El Chaparrillo', adscrito al Instituto Regional de Investigación y Desarrollo Agroalimentario y Forestal de Castilla-La Mancha (Iriaf), lleva bastantes años elaborando proyectos, ensayos e investigaciones sobre este cultivo, aportando grandes soluciones técnicas al mismo.

Pero volviendo la vista a Castilla y León, un ejemplo de desarrollo del cultivo en esta Comunidad lo constituye el Grupo Pistacyl, que



El Corte Inglés, Agropal, Gadis y Casa Elias, y también a través de la tienda online de Tierra de Sabor.

### EXPORTACIÓN

El pasado año 2022 inició la exportación de este fruto seco a Irlanda, Francia, Portugal e Italia y estableció también los primeros contactos comerciales para poder vender su pistachio en Japón y en otros mercados exteriores. Su previsión es llegar a exportar el 50% de su producción, principalmente a Europa.

Con el objetivo de mejorar el método de cultivo y la calidad de su pistachio, Pistacyl ha venido apostando desde sus orígenes por la I+D, desarrollando hasta la fecha 7 proyectos de investigación con organismos como el CDTI, Itacyl, la Universidad de Valladolid y la Diputación de Valladolid, encaminados a optimizar los recursos hídricos necesarios para su producción a través del uso de nuevas tecnologías y a desarrollar nuevos productos derivados de este fruto seco, como son el aceite, la harina y la pasta de pistachio.

Toda esta gran experiencia y conocimientos han permitido a Pistacyl poner en marcha un Servicio de Asesoramiento altamente especializado sobre la producción del pistachio y que abarca la fase de plantación del árbol, selección de la variedad y proceso de cultivo de este fruto seco, el mantenimiento de la explotación y la recogida de la cosecha.

Por otro lado, el Itacyl trabaja en la elaboración un mapa que refleje las áreas más idóneas para el cultivo del pistachio. Zamora y Valladolid concentran prácticamente el 70%, mientras que la Consejería de Agricultura, Ganadería y Desarrollo Rural, a través del Itacyl, trabaja en la elaboración un mapa que refleje las áreas más idóneas para su desarrollo.

En el marco de un proyecto europeo, se trabaja en la caracterización agronómica y productiva en diversas zonas de cultivo, discriminando aquellas con mejores y peores posibilidades mediante la elaboración de un mapa que refleje las áreas más idóneas para su desarrollo.

Además, se están llevando a cabo labores de evaluación y conocimiento de las cualidades de diversas variedades de pistachio y porta injertos en diferentes zonas ambientales de Castilla y León así como la evaluación de dos variedades en cultivo ecológico frente al cultivo tradicional, informó Itacyl. El objetivo último de este proyecto se centra en la descripción de las características de este fruto seco y la evaluación de sus cualidades nutritivas para determinar si el clima de Castilla y León le confiere, o no, cualidades relevantes.

Por otro lado, el Itacyl trabaja en un sistema de homogeneización de la producción de pistachio basado en el uso de herramientas y técnicas de agricultura de precisión (agricultura 4.0) para la gestión integral de las explotaciones.

## Más bienestar animal con más burocracia

Las Opas critican el plan, obligatorio en las explotaciones, que tan solo «suma costes»

S. G. C.

Las organizaciones profesionales agrarias critican el obligatorio plan de bienestar animal, que es «sinónimo de burocracia y costes sin ninguna ayuda y plazos cortos de adaptación». En los últimos días ha salido a la palestra Unión de Campesinos de Castilla y León (UCCL), a través de su estatal Unión de Uniones, que asegura que «lo que realmente garantiza el bienestar animal es que el ganadero pueda pasar tiempo con sus animales para dedicarse a su observación y cuidado».

Y es que tras la entrada en vigor del Real Decreto 159/2023 de controles oficiales de bienestar animal, en el que se modifican varios decretos, la Opa critica que supone más carga burocrática. Con esta normativa, se extiende la obligación de disponer de un Plan de bienestar animal, exigible a las explotaciones porcinas y avícolas, al resto de explotaciones ganaderas (aunque excluye al sector apícola), excepto aquellas con una dimensión mínima (5 UGMs en vacuno, ovino, caprino, equino y porcino extensivo).

Dicho plan tendrá que realizarlo el veterinario de explotación y será el titular el responsable de cumplir lo dispuesto. Unión de Uniones cree que esto es una formalidad que «quita tiempo a los productores y, en cuanto a las exigencias de estructura, tam-

33% en algunos casos. Esta nueva exigencia va a obligar a reducir el nivel de producción y por tanto de ingresos de los ganaderos, o a endeudarse en nuevas inversiones para mantener su nivel productivo, con lo que estas medidas, sin ayudas para la adaptación, por otro lado, extremadamente corta (únicamente dos años), viene a perjudicar a los porcueros de granjas de tamaño medio y pequeño, con menos recursos.

«La cadena de valor del porcino obliga a trabajar con unos márgenes muy ajustados para el ganadero, con lo que este Real Decreto —que implica de facto una reducción de animales por granja, ya que las ampliaciones son a menudo inviables—, es ya la puntilla», critican desde la organización. Asimismo, se incorporan otras medidas como destinar un 2,5% de la superficie a zonas de observación y aislamiento, incorporar aparatos de medida o el registro de concentración de determinados gases. Unión de Uniones considera que estas medidas vuelven a suponer «nuevas inversiones y costes para el ganadero».

En cuanto al sector vacuno, también se establecen disposiciones que generan una mayor necesidad de espacios para los terneros y una adaptación de las instalaciones actuales a la normativa, que, tampoco para este sector, viene acompañada de apoyo alguno. La Opa reclama unos plazos de



Las granjas de porcino son las más afectadas por el plan. UNIÓN DE UNIONES

bién supone un aumento de costes de adaptación».

El sector porcino es el más afectado, pues las exigencias del Real Decreto tendrán un mayor impacto ya que se incrementan las superficies de suelo libre mínimas disponibles que deben tener los cerdos, incrementos de hasta un

adaptación mayores a los establecidos y apoyo económico ya que, si no, «se va a provocar numerosos cierres, precisamente de aquellas granjas a las que desde el Ministerio aparentemente dice querer proteger, que son la de corte profesional que vertebran y generan empleo en el medio rural».

ha incrementado un 50% el volumen de pistachio recogido en la campaña 2022 en la región.

En total, la empresa cerró la última temporada con más de 27.000 kilos de pistachio seco que, además, presenta una buena calidad tanto en tamaño como en sus características organolépticas, «debido a las favorables condiciones meteorológicas registradas a lo largo de este invierno y primavera y, especialmente, a las innovaciones que ha introducido Pistacyl en los métodos de cultivo de sus pistacheros desde sus orígenes», explican desde la empresa.

De este modo, Pistacyl se sigue consolidando como la principal productora de pistachio de Castilla y León y pionera en el cultivo de este fruto seco en la Comunidad, actividad que inició en el año 2008 con una primera plantación

de 80 árboles en media hectárea de terreno en Moraleja de las Panaderas (Valladolid).

La empresa, que pertenece a Grupo Pistacyl, dispone en la actualidad de 53 hectáreas con más de 12.000 árboles pistacheros distribuidos en varias fincas situadas en las localidades vallisoletanas de Pozal de Gallinas, Moraleja de las Panaderas y Fresno el Viejo, y su objetivo es seguir ampliando la superficie de cultivo en próximos ejercicios.

Pistacyl es también la primera empresa en comercialización del pistachio al natural, sin ningún tipo de tueste, sal o cualquier otro añadido, conservando así todas sus propiedades nutricionales. Desde el año 2021, comercializa su pistachio envasado y a granel en diferentes puntos de venta del territorio nacional, como los supermercados

### REGADÍO

**SITUACIÓN DE LOS EMBALSES**  
 Total agua embalsada 2022: 86,7%  
 2023: 75,7%  
 (hm<sup>3</sup> embalsados a 17/03/2023)

#### Ávila

Las Cogotas  
 Capacidad: 59 hm<sup>3</sup>



#### Burgos

Afanzón  
 Capacidad: 22 hm<sup>3</sup>



#### León

Porma  
 Capacidad: 317 hm<sup>3</sup>



Riáño  
 Capacidad: 551 hm<sup>3</sup>



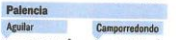
#### B. de Lima

Capacidad: 309 hm<sup>3</sup>



#### Villameca

Capacidad: 20 hm<sup>3</sup>



#### Palencia

Aguilar  
 Capacidad: 247 hm<sup>3</sup>



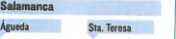
#### Camporreondo

Capacidad: 70 hm<sup>3</sup>



#### Cervera

Capacidad: 10 hm<sup>3</sup>



#### Compuerte

Capacidad: 95 hm<sup>3</sup>



#### Requesada

Capacidad: 65 hm<sup>3</sup>



#### Salamanca

Águeda  
 Capacidad: 22 hm<sup>3</sup>



Sra. Teresa  
 Capacidad: 496 hm<sup>3</sup>



#### Iruña

Capacidad: 110 hm<sup>3</sup>



#### Segovia

Lineros del A.  
 Capacidad: 58 hm<sup>3</sup>



Pontón Alto  
 Capacidad: 7,4 hm<sup>3</sup>



#### Soria

Cuerda del Pozo  
 Capacidad: 240 hm<sup>3</sup>



FUENTE: CHD. EL MUNDO

# Los últimos sistemas de la cuenca salen del nivel de sequía prolongada

Solo el Pisuerga Bajo Duero y Torío Bernesga se encuentran en prealerta, si bien se espera que la primavera traiga más precipitaciones de lo habitual y continúe la aportación a los pantanos

**Y**a han salido todos los sistemas de la cuenca del Duero de la situación de sequía prolongada. La Confederación Hidrográfica del Duero (CHD) lo anunció hace pocos días, a través de una resolución de la Presidencia, que declaró la salida de la situación excepcional por sequía extraordinaria en las unidades territoriales de escasez Tamega-Manzanas, Tera, Órbigo y Carrión, de acuerdo a lo establecido en el Plan Especial de Sequías.

Según el último informe mensual de sequía publicado este mes de marzo, las abundantes precipitaciones de la segunda quincena del mes de diciembre de 2022 y primera quincena del mes de enero sitúan a todos los sistemas en normalidad, «con excepción de los sistemas Pisuerga, Bajo Duero y Torío Bernesga, que se encuentran en prealerta», apunta la CHD.

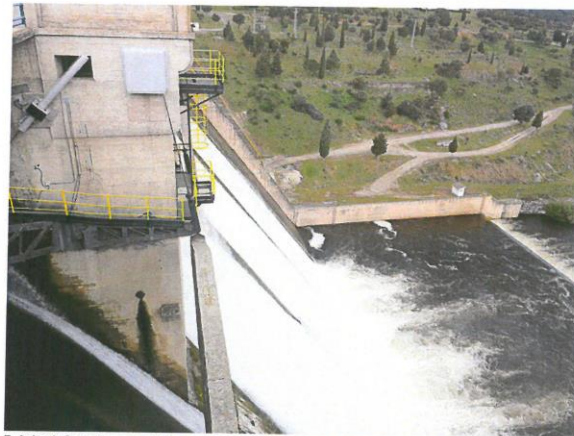
Las copiosas precipitaciones que han revertido la situación de sequía a comienzo del año hidrológico 2022/2023 en la mayor parte de la demarcación, no han sido lo suficientemente intensas, sin embargo, en las cuencas vertientes de las cabeceras del Pisuerga, Torío y Bernesga. Como consecuencia de ello, las reservas existentes en los embalses del Pisuerga más las reservas en forma de nieve suponen menos del 48% de la demanda de la unidad territorial Pisuerga y la parte de Bajo Duero que se atiende desde esta zona.

Una situación que, a esta fecha, no ofrece certeza de que las demandas de estas zonas puedan ser atendidas adecuadamente en el presente año hidrológico. Ante este escenario, la evolución meteorológica de los próximos meses determinará, como es habitual, el desarrollo de la próxima campaña de riego, que está garantizada en prácticamente toda la demarcación, siendo deseable que las nevadas persistan en la parte alta de la cuenca del Pisuerga para poder permitir una recuperación suficiente.

En estos momentos, los embalses de la cuenca gestionados por la CHD se sitúan al 75,7% de su capacidad total, con una reserva de agua embalsada de 2.159,4 hectómetros cúbicos. Unos datos que suponen nueve puntos porcentuales más que hace un año y cuatro décimas por debajo de la media de la década

En cuanto a la previsión para la primavera que ahora comienza, «en lo que se refiere a temperatura me-

S. G. C.



Embalse de Santa Teresa, en Salamanca, gestionado por la Confederación Hidrográfica del Duero. ICAL

dia, lo más probable es que la primavera en Castilla y León sea normal o cálida. Y, en lo que respecta a precipitación, normal o húmeda», han señalado fuentes de la Agencia Estatal de Meteorología (Aemet). La estabilidad continúa al inicio de esta semana, subiendo las temperaturas en la jornada de mañana martes, a la vez que comienza a inestabilizarse gradualmente por el noroeste, de forma que aunque con cierta incertidumbre, es probable que afecten frentes atlánticos a partir del miércoles, con precipitaciones más probables en el norte y tercio oeste, situación que es posible que continúe durante toda la semana. Las temperaturas continuarán suaves, con valores en general ligeramente superiores a los normales para la época.

#### PRIMAVERA

En cuanto a los datos de la predicción meteorológica para la primavera que comienza, y el balance climático e hidrico del invierno de 2022-2023, coincidiendo con el cambio de estación, que se produce hoy lunes, 20 de marzo, el trimestre invernal se ha caracterizado por ser húmedo prácticamente en toda la Comunidad, si bien ha habido diferencias según el mes, siendo muy húmedo en diciembre y muy seco en febrero.

En cuanto a la temperatura, este invierno se ha caracterizado por ser cálido. De hecho, la temperatura ha alcanzado un valor medio (teniendo en cuenta todas las estaciones) que supera en 0,7 grados el promedio

del tritrenio (1991-2020). No obstante, al igual que ocurre con las precipitaciones, también el comportamiento difiere según los meses, siendo diciembre extremadamente cálido, enero normal y febrero frío.

En resumen, diciembre se podría calificar de muy cálido y húmedo/muy húmedo, enero de normal en cuanto a temperaturas y húmedo en precipitaciones, y febrero frío y muy seco.

En lo que se refiere a las temperaturas, la estación que ahora termina deja «el segundo mes de diciembre más cálido desde 1961 y el más cálido desde 1989». Respecto a las temperaturas mínimas, es el segundo mes de diciembre con el valor más alto después de 1989, y el cuarto mes en cuanto a temperaturas máximas. Se han registrado, de media, 46 días de heladas (en el año anterior el valor fueron 51 días y el promedio para el tritrenio 1991-2020 es de 51 días) y 11 días de mínimas menores o iguales a -5°C. En el año anterior el valor fue de 13 días y el promedio para el tritrenio 1991-2020 es también de 13 días.

En la evolución diaria de temperatura, este invierno ha destacado por el episodio cálido de la primera mitad del trimestre, en el que, salvo días puntuales, tanto las temperaturas mínimas como las máximas se situaron por encima de lo normal. Sin embargo, durante la segunda mitad del trimestre, aunque la mayoría de los días las temperaturas mínimas fueron

inferiores a su valor normal, las máximas presentaron un comportamiento oscilante, siendo significativos los valores elevados alcanzados en el periodo comprendido entre el 15 y el 20 de febrero.

En lo que se refiere a precipitaciones invernales, han estado en su mayoría comprendidas entre 140 y 274 litros por metro cuadrado (lm<sup>2</sup>), valores superiores a los registrados en el periodo de referencia (1991-2020), lo que supone un balance global de periodo «húmedo», con un promedio de 32 días de precipitación apreciable y 6 días de nieve.

Aunque el balance global es de periodo húmedo, en zonas localizadas del extremo noreste de la comunidad ha sido normal. De hecho, en gran parte de Castilla y León los valores de precipitación acumulada se han quedado por debajo de los 300 lm<sup>2</sup>, mientras que solo en zonas de la Cordillera Cantábrica, de Sanabria y del sur de Salamanca y Ávila los valores superan los 410 lm<sup>2</sup>. Como dato diario, descendieron los 165 lm<sup>2</sup> registrados en la estación de Virena (Soria) el día 16 de enero.

Sin embargo, en base a los datos de la Aemet, pese a este buen inicio en general del año agrícola en cuanto a precipitaciones, «no debemos olvidar que persisten las condiciones de sequía meteorológica a escalas temporales superiores a un año, especialmente en el noreste de la Comunidad, y también, en zonas del resto del norte y este», descañan desde la Aemet.

**CARMELO CÓMEZ** / Presidente de Asaja Soria

## «La cesta de la compra está desorbitada pero la PAC nos obliga a producir menos»

Deja el cargo con el gran honor de unos resultados electorales a la representatividad agraria de Asaja Soria en lo más alto pero lamenta la situación del sector, al que se le han multiplicado los gastos mientras que las imposiciones medioambientales no le compensan

**D**espués de 16 años como presidente de Asaja Soria, Carmelo Gómez se despedirá en la próxima asamblea general de socios, prevista para el 4 de mayo, donde se celebrará la votación para renovar la junta directiva. Y lo hace por la puerta grande, con «el gran honor» de dejar la que ya considera su casa con unos resultados en las elecciones a la representatividad agraria «en lo más alto».

**Pregunta.**—¿Qué balance realiza de sus años al frente de esta organización agraria?

**R.**— Llegué con mucha ilusión y me voy con la misma ilusión por la satisfacción de la victoria de las elecciones a la representatividad agraria con los mejores resultados y rozando el 70% de los votos, lo que demuestra que Asaja Soria está haciendo las cosas bien y que los agricultores y ganaderos de esta provincia confían en nosotros, no sólo los socios.

**P.**—¿Cómo ve la evolución de Asaja Soria?

**R.**— Soy socio desde el 17 de octubre de 1986. Llevo integrado toda mi vida en la organización y 25 años en la junta directiva, defendiendo los derechos y necesidades de los 1.400 socios. Porque es la OPA más fuerte gracias a ellos y ha ido creciendo de forma significativa. Ahora contamos con una plantilla formada por 17 trabajadores y en breve incorporaremos a dos más, dado que la administración cada vez nos carga con más trabajo. En esta casa se resuelven problemas todos los días y al mismo tiempo tenemos que seguir ayudando a nuestros socios. Pero sin embargo no recibimos ayuda de ningún tipo. Asaja Soria vive única y exclusivamente de las cuotas de los socios y de los servicios que les ofrecemos. Sólo la Diputación Provincial de Soria se implica para financiar los campos de ensayo que tenemos en Almazán. De hecho, hasta ahora pagábamos una renta a la Junta al precio de otros agricultores, y a partir de este año hemos firmado un convenio con el Ayuntamiento admanantino para realizar las pruebas en fincas municipales.

**P.**— El próximo 4 de mayo toca elegir nueva junta directiva...

**R.**— Los propios estatutos indican que sólo se puede estar en la presidencia por un periodo máximo de ocho años a raíz de la reforma que realizamos. Entonces se consideró



Gonzalo Monteseuro

que no era retroactivo, de modo que empezó a contabilizarse de cero. Pero aunque no hubiera límite, considero que llevo demasiado tiempo y tengo que dar el relevo.

**P.**—¿Y ya hay propuestas?

**R.**— Es un proceso electoral abierto y como tal puede presentarse cualquier socio. Las candidaturas se darán a conocer un mes antes y si la persona que gane quiere que esté en la junta directiva, yo estoy abierto a ayudar, pero siempre en un segundo plano.

**P.**—¿En qué situación queda la Cámara Agraria?

**R.**— En Castilla y León se han disuelto varias cámaras. Pero en Soria nos pusimos de acuerdo todas las organizaciones agrarias para mantenerla activa porque cuenta con un patrimonio que es de los agricultores y ganaderos y que hay que conservar, ya que si desapareciera pasaría a formar parte de la Junta de Castilla y León, que podría hacer con este patrimonio lo que quisiera. Nosotros seguimos pidiendo a la Administración regional la dotación de fondos para poder sostenerlo. De hecho, así se lo insistimos al consejero de Agricultura y Ganadería, Gerardo Dueñas, en la última visita que realizó a

«El agricultor y el ganadero es un empresario y si no tiene cierta libertad acabará abandonando»

«Espero que mi 'relevo' lleve el cargo con tanta dignidad como merece el sector»

Soria con motivo del proyecto de las obras de modernización del regadío de Ines y Deza.

**P.**—¿Cómo está en estos momentos la situación del sector y cuál es su futuro?

**R.**— En estos años el campo ha ido a peor porque estamos mucho más desprotegidos. Cada vez nos ponen más trabas administrativas porque hay mucha burocracia y la actual Política Agraria Común (PAC) que nos

impone Europa está muy lejos de la inicial, que no era otra cosa que ayudas como compensación a la pérdida de renta agraria para que la cesta de la compra no subiera. Ahora la cesta de la compra está desorbitada y la PAC impone medidas medioambientales que están provocando que todavía se produzca menos, lo que llevará al desabastecimiento. Además, no exigen esas mismas condiciones para los alimentos que se importan, de modo que dejan al sector todavía más indefenso y sin poder competir.

Al final el agricultor y el ganadero es un empresario y como tal si no tiene libertad para gestionar su empresa acabará abandonando. Porque a pérdidas no se puede subsistir.

**P.**— Asaja Soria lleva años reclamando a la Junta soluciones a la campaña cinéptica. ¿Son suficientes las medidas que ahora plantea para que los cotos obliguen a matar las hembras?

**R.**— Es como no hacer nada. A un coto le interesa que haya machos y para eso tiene que mantener las hembras. Lo que tiene que hacer la Junta es en vez de echar el muerto al coto reconocer que hay superpoblación y poner medios directamente

por los daños a los agricultores y por seguridad ciudadana para evitar más accidentes en las carreteras sorianas. Pero en cambio se está dejando llevar por los lobbies ecologistas porque es un número de votos muy grande, mientras que los agricultores y los ganaderos somos pocos. Pero el tiempo a cada uno le pone en su sitio y cuando deje de haber alimentos hablaremos.

**P.**— Tampoco al sector porcino se lo están poniendo fácil para crear más plazas de ganadería de integración en la provincia...

**R.**— El que quiera instalar una granja de cerdos está en su derecho, sólo tiene que cumplir la normativa vigente, que es muy exhaustiva. Lo que no es de recibo es que vengan quienes viven en las ciudades y no pagan impuestos en los pueblos a impedir que se genere actividad ganadera porque quieren que Soria siga como hace 80 años para hacer de esto su finca de recreo, pero poniendo la excusa de que contaminan cuando lo que más contaminan son las grandes urbes. No podemos dejar que se rían de los que vivimos y generamos economía en esta provincia, de modo que tenemos que cuidarla y hacerla respetar. Ni tampoco que la administración, que es la que resuelve, dilate los procesos al máximo, porque al final es otra traba más.

**P.**—¿Luces y sombras de tus años al frente de la organización?

**R.**— Lo peor fue el accidente de mi hijo en el año 2013, que me pilló en un encuentro en la feria de Santarém con agricultores portugueses, y la muerte de Jesús Hernández en 2015, secretario general de Asaja Soria desde 2005, un varapalo muy grande para esta casa y para mí a nivel personal porque éramos un tandem. A estas dos tragedias se le ha unido ahora la de Rafael Castillo, vocal en la junta directiva, y presidente de la Cámara Agraria Provincial hasta el año pasado.

Lo mejor es que toda la gente que en esos malos momentos han estado a mi lado de todos los ámbitos, sin olvidar a todos los trabajadores de esta casa y a los socios, que me han aguantado todos estos años. Ha sido todo un honor presidir esta organización y es más todavía marcharme con los resultados electorales en lo más alto.

**P.**—¿Consejo para su 'relevo'?

**R.**— Que lleve el cargo con tanta dignidad como merece el sector y que nunca se avergüence de representarlo.

### GANADERÍA

## «Podemos ponernos animalistas pero si la granja no es rentable tendré que cerrar»

Gestiona en integración con Agrocesa una granja de 2.000 cerdas de cebo de capa blanca / La última regulación aprobada la semana pasada le obliga a reducir la cabaña en 2 años en 200 animales para garantizar el bienestar animal

**T** LORETO VELÁZQUEZ tiene 2.000 cerdos en Zazuar (Burgos), el mismo pueblo donde tiene gran parte de su viñedo y de cultivos extensivos como trigo, cebada, alfalfa y camelina; y lo tiene claro: el que piense que las granjas sobran es porque «no tiene ni idea». «En el campo cabemos todos y el que no lo vea es porque no sabe o no quiere informarse», subraya Marta Llorente, al recordar que España impone una regulación cada vez más estricta a las granjas de porcino. La última, aprobada la semana pasada, les obliga a reducir, en un plazo de dos años, las cabañas para garantizar el bienestar animal. «En mi caso me obligan a perder unos 200 animales por lote, es mucho dinero», lamenta molesta porque una granja en intensivo no es sinónimo «ni mucho menos, de maltrato animal». «Que esté todo regulado para que los animales vivan en condiciones y tengan calidad de vida está bien, todos estamos de acuerdo, pero no podemos humanizar a los animales como se está haciendo ahora desde la legislación. Nosotros somos los primeros interesados en que los animales estén bien, por humanidad y por rentabilidad porque cuanto mejor estén, más engordarán, los podré sacar antes y habrá más rotación, y todo eso me lo bonifica mi integradora. De hecho, si un animal se pone enfermo y muere, no solo no cobro, también tengo que pagar a la empresa que viene a retirar el cadáver. Podemos ponernos todo lo animalistas que queramos, pero si la granja no es rentable tendré que cerrar».

Marta comparte su pasión por el campo con su marido, Tomás. Ella se encarga de gestionar la granja de 2.000 cerdas de cebo de capa blanca que tiene en integración con Agrocesa, mientras él se centra en cultivar las 20 hectáreas de viñedo y las 80 donde crecen cereal, trigo y cebada con rotación con oleaginosas o leguminosas, normalmente Camelina y alfalfa, en parcelas de regadío.

Aunque nació en Madrid siempre supo que su vida estaba en el pueblo de sus padres. Eso sí, nunca pensó que acabaría teniendo cerdos. Estudió administración y finanzas y cuando se trasladó a Zazuar trabajó en una empresa hasta que al quedar embarazada fue despedida. Tocaba replantearse la vida. Su marido fue el primero que dio el paso. «Viajaba de lunes a viernes montando ascenso-



Marta Llorente posa en su granja de 2.000 cerdas de cebo de capa blanca que tiene en integración con Agrocesa. rca

res hasta que dijo 'basta'. Cogimos las tierras de mi padre y mi suegro, unas 8 hectáreas de secano, y poco a poco fuimos comprando y arrendando, sobre todo viñedo, hasta que pudimos dedicarnos 100% al campo. Al principio se encargaba él mientras yo cuidaba del bebé y gestionaba toda la burocracia del campo, que no era poca», recuerda con preocupación porque la carga burocrática crece cada año.

El segundo cambio llegó años después cuando al no encontrar trabajo leyó por casualidad un folleto sobre granjas porcinas. «Empezamos a mirar, a hacer números y nos pusimos en contacto con diferentes integradoras. No es un trabajo difícil, solo hay que tener interés y ganas y saber que es esclavo y que hay que estar aquí todos los días del año».

En lugar de contratar personal, ahorran gastos ayudándose el uno al otro. «Hay que ahorrar todo lo que se pueda, sobre todo ahora que los costes nos están ahogando».

Marta rompe viejos tabúes. «La gente puede pensar que el que se dedica al ganado o a la agricultura es porque no vale para otra cosa, pero nada que ver. Esto es una empresa y necesita estudios, tecnificación y cálculos, pero sobre todo es una forma de vida y pese a las dificultades, es una maravillosa forma de vivir».

La rentabilidad es, sin embargo, una rampa cada vez más empinada. «Los insumos, como los abonos, han subido en muchos casos un 300%. Hace dos años comprar una tonelada de abono costaba poco más de 300 euros; el año pasado salía por 780 y ahora

está en 890», advierte sin olvidar el gasóleo, que ha pasado de 60 céntimos al 1.80 que ha llegado a estar. «Hay que controlar mucho los gastos, pero tampoco te puedes pasar. Si en el campo racaneas con el abono y echas menos, te juegas la cosecha. Aquí no hay 'ases en la manga' y este año nos la jugamos porque hemos pagado la siembra más cara de la historia. Si los precios de venta no se mantienen este verano, estamos perdidos».

Ellos y toda la cadena. «Si vuelve a bajar el precio y volvemos a cobrar como hace tres años, el mismo precio irrisorio que ya cobraba mi abuelo, esto podría ser el final. Si, por el contrario, se mantiene la tendencia este verano, los ganaderos serán los más perjudicados y no les quedará otra que reducir las cabañas y todo eso al final afecta

al supermercado, a la gente. Tiene que haber un equilibrio».

No duda: «Yo no sé si es la guerra de Ucrania o la pandemia, pero sufrimos una inflación brutal y como sigamos así tendremos que cerrar, porque puedes mantener un año malo, dos, pero esta situación es insostenible».

### SIN CONTAMINAR

En cuanto al rechazo de los ecologistas que denuncian a las granjas de contaminar los acuíferos, Marta niega la mayor. «Si haces una correcta aplicación del purín, como marca la normativa, no contaminas nada y es un abono estupendo y natural para cultivos como el cereal y lo digo desde la práctica. Yo lo hago en mis tierras donde también tengo un acuífero del que beben mis animales y yo misma. ¿Lo haría si contaminara?», zanja.

# Demoagro vuelve con una cita del 23 al 25 de mayo en Rueda

La feria de referencia de la maquinaria agrícola organizada por Ansemat llevará a la localidad vallisoletana 70 empresas expositoras en una finca de 80 hectáreas en su quinta edición presencial

**L**a feria Demoagro de maquinaria agrícola desplegará su escaparate en la localidad vallisoletana de Rueda del 23 al 25 de mayo. Ansemat, la Asociación Nacional de Maquinaria Agropecuaria, Forestal y de Espacios Verdes, organiza la quinta edición presencial. Han pasado cuatro años desde la última edición en campo de la Demostración de Maquinaria promovida por la Asociación. Durante este tiempo, Ansemat no solo ha adecuando sus líneas estratégicas en pro de seguir manteniendo la representatividad del sector y asociados, sino también, ha incorporado información y nuevas formas de trabajo que adaptaran su labor y proyectos a una nueva perspectiva. Desde la Comisión de Comunicación y Ferias de Ansemat, han seguido trabajando para que el proyecto demostrativo de Demoagro continuara su trayectoria, por lo que en la pasada edición, atendiendo a las circunstancias que entonces imperaban, se llevó a cabo una versión digital de este evento bienal. Dada la nueva situación, aunque siempre atentos a posibles cambios, la Junta Directiva de Ansemat y a través de la Comisión, organizar la quinta edición presencial de Demoagro. Los días 23, 24 y 25 de mayo de 2023, en Rueda (Valladolid) Demoagro volverá a reunir a numerosas empresas de maquinaria agrícola en un espacio exclusivo para

celebrar el mayor evento demostrativo de maquinaria agrícola del país. La finca elegida, muy cercana al municipio vallisoletano, cuenta con 80 hectáreas que albergarán a más de 70 parcelas demostrativas en las que las empresas participantes llevarán a cabo los trabajos de recolección y laboreo y, además, en esta ocasión, se contará con la colaboración de las Bodegas de Ramón Bilbao en las que se realizarán las demostraciones de maquinaria para cultivos especiales. Esta nueva edición incorporará novedades técnicas en su organización «que volverán a hacer de Demoagro un evento único», se-

ñalan los organizadores. La cita ya ha completado el total de su superficie con más de 70 empresas expositoras, en lo que constituye el único evento demostrativo en España donde el profesional de campo tiene la oportunidad de interactuar con la más amplia variedad de maquinaria agrícola. Una forma muy atractiva de elegir el equipo que más se adapta a cada necesidad. «El asesoramiento de un amplio equipo de expertos que aconsejan, informan y resuelven todas las dudas técnicas completa este concepto en el que la tecnología y agronomía se dan la mano para mostrar cómo la innovación

en el sector consigue una mayor rentabilidad, seguridad y ergonomía en cada equipo que potencie la productividad en el campo», apuntan desde Ansemat. Se trata de un Demoagro que «sigue evolucionando y sorprenderá con grandes novedades que harán más atractiva la experiencia». Los 115 espacios expositivos que ofrece la 5ª edición presencial de Demoagro ya han sido ya ocupados en su totalidad. Demoagro 2023 cuenta ya con el mayor número de expositores registrados respecto a las ediciones anteriores. 70 empresas que representan a más de 100 marcas

del sector participarán en la Demostración de Maquinaria en Campo, que se celebrará en la finca «La Plaza» en Rueda. A las 12 parcelas en recolección, 43 parcelas en suelo y 17 parcelas en viña se suman las 23 parcelas estáticas que, junto a patrocinadores y colaboradores, conforman la oferta demostrativa y expositiva que Demoagro brindará al público visitante. Como novedad, en esta edición, Demoagro incorpora la experiencia digital que supuso su última celebración online (Demoagro 4.0) implementando la plataforma Mixie, mediante la cual el visitante podrá acceder a toda la información digital de los productos que se exhiben de manera presencial. Todos los expositores contarán con un acceso a la plataforma desde donde podrá ser descargada toda la información mediante videos, catálogos, etc. De este modo, se aunar la vuelta a la presencialidad del evento y las herramientas digitales que harán más efectiva la visita.



Agricultores examinan la oferta disponible en una feria de maquinaria agrícola de la Comunidad. RICARDO ORDOÑEZ / ICAI

## La nueva PAC no era una broma



JESÚS MANUEL GONZÁLEZ PALACÍN

**Y**a ha comenzado el periodo para solicitar las ayudas PAC para el año 2023. Los agricultores y ganaderos se acercan a las oficinas de su confianza y se encuentran con unas reglas de juego totalmente diferentes. Una condicionalidad reforzada, que aunque tiene excepciones para este año, es mucho más exigente que la anterior. Unos ecosistemas que obligan a hacer malabares para no perder el 30 % de las ayudas que venían percibiendo. Unas medidas agroambientales que todavía están por definir, pero que son un complemento im-

portante a la rentabilidad de las explotaciones. Con todos estos cambios y ayudas aún sin convocar, los agricultores tenemos un lío que no nos aclaramos. Este año hacer la PAC va a ser muy perecido a jugar a la lotería porque no se sabe muy bien cual es la opción que más nos interesa. Los técnicos van a tener un papel muy importante, porque cada explotación es un mundo y cada caso tendrá una solución diferente. Es muy lamentable que tengamos que estar más preocupados en no perder ayudas y en estar pendientes de las demandas del mercado. En un momento en el que la crisis alimentaria mundial está en aumento que nos compliquen la vida con esta locura burocrática parece una broma de mal gusto. Esta PAC tenía como objetivo la simplificación. Menos mal.

Estamos inmersos en un escenario tremendamente complicado. Las reservas de

cereal están bajando. Las expectativas de cosecha a nivel mundial no son buenas según los últimos informes. Los aportes de fertilizante de fondo han sido escasos o nulos debido al alto precio que tenían. Los países mas poblados y emergentes demandan cada vez más alimentos. Éstos son sólo algunos elementos para reflexionar y empezar a darse cuenta de que esta PAC está totalmente trasnochada. Me pregunto donde está el sentido común y si no habrá algún responsable político al que le dé por pensar un poco. ¿Dónde vamos con esta locura?

Es urgentísimo cambiar la orientación de la PAC para adaptarla a las necesidades de la población. El respeto al medio ambiente debería venir de la mano de la tecnología. Por ejemplo, adaptando las dosis de fertilizante a las necesidades reales de la planta y no a lo que diga alguien desde un despacho a miles

de kilómetros. Vamos a ser muy tontos si no somos capaces de aprovechar todo nuestro potencial productivo. Pero si no cambian la condicionalidad reforzada y los ecorregímenes, lamentablemente será así. Necesitamos movernos pronto porque el mundo cambia muy deprisa. La administración lleva un ritmo desesperante y con consecuencias nefastas. La UNIÓN DE CAMPESINOS ha propuesto un pacto de comunidad para reducir las exigencias medioambientales de la PAC. No nos conformamos con que nos den la razón. Necesitamos un documento consensuado y presentado en el ministerio para que todo el mundo se retire en esta situación. Ahora más que nunca necesitamos políticos a la altura de las circunstancias, con capacidad de trabajo y las cosas claras. Por nuestra parte no vamos a dejar de presionar. Es mucho lo que nos jugamos. Si no hacen los deberes tendremos que volver a salir a la calle.

Jesús Manuel González Palacín es coordinador de UCCL

EDITORIAL CASTELLANA DE IMPRESIONES S.L. / EDITORA: ADRIANA ULIBARRI DIRECTOR: PABLO R. LAGO SUBDIRECTOR: FELIPE RAMOS GERENTE: JOSÉ ANTONIO ARIAS

TÉLFONO: 989 421 700 DIRECCIÓN: MANUEL CANESI ACEVEDO, 1. 47016 VALLADOLID