

«No prejuzgo lo que el presidente decida, pero hay un proyecto que quiere continuar»

Luis Planas Ministro de Agricultura, Pesca y Alimentación

Considera «clave» que Pedro Sánchez «lidere» el Gobierno y avisa a PP y Vox de que no lograrán «desestabilizar» a España con su forma de oposición

JOSÉ M. CAMARERO / CLARA ALBA



MADRID. A apenas 24 horas de que el presidente del Gobierno, Pedro Sánchez, dé a conocer la decisión sobre su permanencia al frente del Ejecutivo, Luis Planas (Valencia, 1952), uno de los cinco ministros que le acompañan desde que llegó a la Moncloa en 2018, carga contra la forma de oposición que «intenta desalojar» a Sánchez «atacando a su familia». El titular de Agricultura desconoce cuál será la opción que tome, e insiste en que «la mayoría de la investidura sigue estando ahí» así como el proyecto político en el que Sánchez, apunta, es una «pieza fundamental».

—Pedro Sánchez, ¿debe irse, quedarse u ordenar su salida?

—Él sabe lo que tiene que hacer. Todas las decisiones que ha tomado demuestran que es una persona que sabe calibrar perfectamente las situaciones y tener una visión prospectiva de futuro muy importante. La democracia supone visiones contrastadas y tiene que haber un Gobierno que gobierne, y una oposición que se oponga. Pero esa oposición no puede dedicarse exclusivamente a intentar desalojar al que está en el Gobierno, tiene que hacer propuestas. Desde la moción de censura de 2018, no hemos tenido un solo respiro. Ha habido una pretensión de erosión muy dura. Uno está dispuesto a pagar el precio por recibir ataques políticos, incluso aunque sean injustos. Lo que cuesta mucho es admitir que el entorno familiar de uno sea objeto de esos ataques.

—¿Pero toda esa presión justifica que el presidente tenga en vilo al país durante cinco días?

—Lo que ha hecho es una pausa en su agenda. No ha dicho que interrumpía su actividad. Quizá hace falta pararse a reflexionar. Hemos tenido un tobogán de tensiones con el proceso electoral del País Vasco, en unos días llegan las elecciones en Cataluña, después las europeas... No hay

que rasgarse las vestiduras por lo que está haciendo el presidente. Hay mucha gente que tiene mucha menos tensión y se toma las cosas con más tranquilidad.

—¿Hasta qué punto puede aguantar España esta coyuntura?

—La sociedad ha demostrado que es muy madura. Me sorprende lo que pasa en el Congreso: una fuerza que niega el acuerdo y que intenta deshumanizar al adversario, como estamos viendo en el caso del PP y de Vox, me parece sinceramente que no está cumpliendo el papel que corresponde. Cuando el enfrentamiento alcanza el nivel personal y uno no es capaz de reconocer que tiene a otra persona que puede opinar de forma distinta, pero que es exactamente eso, un ser humano, tenemos un problema.

—No parece que la política vaya a recorrer un camino de menor polarización. Si Sánchez se queda, puede hacerlo con una imagen más dañada de la que tenía hasta ahora con esta crisis.

—El poder desgasta al que no lo tiene, ya lo dijo Andreotti. Y desde luego, la perspectiva de 2027 continúa estando ahí, que es cuando se acerca la siguiente oportunidad electoral. De todo lo ocurrido estos días, muestra claramente que la mayoría de la investidura continúa estando ahí. Por tanto, no quiero prejuzgar lo que el presidente del Gobierno pueda decidir y anunciar este lunes. Pero, en cualquier caso, lo que está claro es que hay un proyecto que pretende continuar adelante, del cual evidentemente el presidente de Gobierno es una pieza fundamental. El lo sabe muy bien, que es quien lo lidera.

—¿El Ejecutivo puede seguir adelante incluso sin Sánchez?

—El presidente es clave, quien ha impulsado este proyecto, lo ha dirigido. Él es el entrenador, el animador y evidentemente ha de seguir. Por eso, le digo a la oposición que deje cualquier esperanza con estos medios si piensa que de esa forma va a resquebrajar la estabilidad de España y lograr sus objetivos. Me recuerda al caso de las críticas contra Felipe González, en las que se llegó a rozar la estabilidad del Estado. Espero que, si es que no estamos ahí, no lleguemos ahí. Que nadie ponga en peligro su estabilidad, porque, por otra parte, sería una ausencia total de patriotismo y de servicio a nuestro país.

—La imagen exterior de Sánchez también se ve resentida.



UN FUTURO SIN SÁNCHEZ

«El presidente es la pieza fundamental, y él lo sabe muy bien porque es quien lidera»

TERESA RIBERA

«Es la mejor candidata. Tiene prestigio en Europa y defiende una España moderna»

PP Y VOX

«Que pierdan la esperanza si creen que con esta forma de política van a lograr sus objetivos»

—Yo creo que no se ve en absoluto afectada y lo único que muestra es la dificultad de la política nacional e internacional. A mí lo que me preocupa es que los que se preocupan por eso son quienes han estado permanentemente hablando mal del Gobierno fue-

ra de España, a pesar de lo que hemos conseguido en Europa estos años.

—¿Puede ser esta coyuntura un hándicap para la candidatura de Teresa Ribera a las europeas?

—Es la mejor candidata. Tiene prestigio en Europa y defiende

muy bien la visión de una España moderna, integrada en Europa, de la sostenibilidad que es parte del ADN del Gobierno y su candidatura va en esa dirección.

—Pero el campo ha sido muy crítico con el alto coste de ese Pacto Verde que ella defiende.

EL NORTE DE CASTILLA (28/04/2024)

Luis Planas
El ministro de Agricultura, Pesca y Alimentación, en los jardines del Ministerio, en Madrid.
OSCAR CHAMORRO



portaciones de terceros países.
—Es una reivindicación a nivel europeo. Pero tenemos que tener una visión de conjunto y saber lo que queremos. Por ejemplo, todos tenemos un periodo de producción de naranjas, pero nos hemos acostumbrado a tenerlas todo el año en nuestros lineales. Ahí deciden los productores, los supermercados y, en última instancia, el consumidor.

Productos de Marruecos

—Precisamente, acaba de llegar de Marruecos, en el foco por vender productos que, según denuncia el campo, no cumplen las mismas exigencias que aquí.

—Somos el primer socio comercial de Marruecos con más de 12.000 millones en exportaciones y buena parte agroalimentarias, que se han duplicado en los últimos cinco años. Se habla mucho de los tomates, donde en 2023 tuvimos un valor conjunto de exportaciones de 83 millones. ¿Significa que no tenemos ninguna oportunidad productiva o comercial allí? Sí, la tenemos. Pero sabemos perfectamente que en determinadas categorías.

—Pero, ¿se garantizan las condiciones en frontera?

—Por supuesto. Por eso ahora estamos defendiendo las cláusulas espejo para garantizar que si un producto está prohibido en la UE, también debería estar prohibida su importación. Lo que no podemos hacer es cerrar nuestras fronteras, cuando somos el cuarto país exportador de la UE y el séptimo del mundo. Y eso es así porque hay una red de acuerdos comerciales internacionales. Si hablamos de en qué condiciones entran los productos que vienen de terceros, tengo que ser muy claro: no es verdad que entren sin ningún control. Producto que no cumple las condiciones fijadas por la Agencia de Seguridad Alimentaria, producto que es automáticamente detenido, devuelto o destruido.

—La ola de movilizaciones terminó con un paquete de 43 medidas que solo ha firmado parte del sector. ¿Cómo puede afectar esta división en el campo?

—En las protestas vimos la aparición de las plataformas, un mecanismo que es capaz de movilizar, pero no de dialogar y llegar a acuerdos con las organizaciones públicas. Han sido un factor de desestabilización de las propias organizaciones agrarias. Nosotros escuchamos, negociamos e hicimos nuestra propuesta. La próxima semana hay mesa de seguimiento y la puerta continúa abierta para quienes no han suscrito el acuerdo [Asaja y COAG].

—¿Tendrá ahora representatividad Unión de Uniones, que si ha firmado las medidas?

—Es una organización que ocupa un espacio importante en las comunidades autónomas y en su interlocución. Para mí, la clave no es excluir, sino incluir a todos los que puedan trasladar las voces de agricultores y ganaderos.

«Hay hasta 20 eslabones que suman costes a los alimentos desde el campo»

C. A. / J. M. C.

MADRID. Sequía, competencia desleal, avalancha regulatoria... son muchos los factores que han sustentado las recientes protestas del campo y que han sacado a la luz los elevados costes que, además de mermar la rentabilidad de las explotaciones, llevan más de dos años tensionando los precios de los alimentos.

—Los agricultores siguen quejándose de las ventas a pérdidas. ¿Hasta qué punto es eficaz la cadena alimentaria?

—La cadena alimentaria es mucho más compleja de lo que pensamos. El producto que se recoge a pie de campo nada tiene que ver con lo que compramos al final. Pasa por procesos de manipulación, limpieza, preparado, empaquetado, traslado, conservación, etc. En ese camino intervienen más de 20 eslabones, así que la diferencia entre lo que se paga a pie de campo y lo que paga el ciudadano, efectivamente, es grande. La clave es que cada eslabón genere valor, que no perciba un precio por debajo del coste de producción y que todo ese proceso de formación de precios sea transparente.

—Pero, ¿cómo es posible que un tomate que produce un agricultor a un coste duplique su precio al consumidor en el supermercado?

—El debate sobre si la alimentación es barata o cara es erróneo. Los alimentos cuestan lo que cuesta producirlos y que lleguen al consumidor. Hace 65 años, la alimentación suponía el 50% del gasto de una familia media española y ahora la media es el 15%, según el INE, aunque en un hogar con un salario mínimo puede superar el 22%. Eso significa que el valor de la alimentación es grande, pero ha disminuido dentro de la capacidad adquisitiva de los ciudadanos.

—El aceite se ha convertido en un producto de lujo en la cesta de la compra. ¿Cuándo habrá moderación de precios?

—Los precios han subido porque la floración del pasado año se vio afectada por las altas temperaturas. Este año ha sido más favorable y, en condiciones normales, la cosecha debería ser superior. Eso influye en la fijación de precios, pero todavía es pronto y hay que ser muy cautos... será algo que veremos en otoño.

ALIMENTOS DE MARRUECOS

«No podemos cerrar nuestras fronteras cuando somos el cuarto país más exportador de la UE»

—Desde el Gobierno hemos defendido siempre una política agrícola que sea sostenible de cara al futuro. Si alguien piensa que se puede seguir produciendo en cantidad, calidad y a precio razonable sin evitar la erosión del suelo o la pérdida de biodiversidad,

PROTESTAS DEL CAMPO

«Las plataformas son capaces de movilizar, pero no de dialogar ni de alcanzar acuerdos»

se equivoca. Eso sí, la sostenibilidad pasa por ser rentable.
Movilizaciones
—¿Cree que las protestas han sido clave para que Bruselas apruebe la flexibilización de la PAC?
—Sí, la Comisión ha cambiado su

COSTE DEL ACEITE

«Este año, la cosecha debería ser superior y eso influye en la fijación de precios»

punto de vista a raíz de las movilizaciones en toda Europa, ante problemas comunes como la PAC 2023-2027 que ha sido más complicada de gestionar o el impacto de la guerra de Ucrania sobre materias primas o fertilizantes.
—El sector también critica las im-



Teresa Ribera, ayer en el paseo del Pintor Rosales, en Madrid. SAMUEL SÁNCHEZ

Teresa Ribera Ministra para la Transición Ecológica y vicepresidenta tercera

“Sánchez está abatido, pero la rabia del PSOE es un elemento de fortaleza”

La vicepresidenta acaba de ser confirmada como cabeza de cartel del PSOE en las europeas

C. PÉREZ / M. PLANELLES
Madrid

La palabra del momento es frágil. Resulta paradójico, porque los liderazgos que gobiernan el mundo tienen como seña de identidad la dureza; el de Pedro Sánchez se ha caracterizado por la resistencia. Teresa Ribera (Madrid, 54 años) recibe a EL PAÍS en la sede del PSOE en Ferraz, que de buena mañana ya registra un oleaje emocional que no dejará de crecer a lo largo de un sábado marcado por el periodo de reflexión de Sánchez. Hay vértigo entre los socialistas Ribera —vicepresidenta y ministra de Transición Ecológica— acaba de ser confirmada como cabeza de cartel del PSOE en las elecciones europeas, que al paso que vamos acabarán siendo un plebiscito sobre Sánchez, sobre su decisión de renunciar o seguir en La Moncloa. Ella apuesta por la continuidad. Rechaza que tras

ese impulso haya ningún tipo de cálculo. Carga contra el lenguaje de excitación destructiva de la política española, contra ese odiar con el hígado, contra las pistolas humeantes de la crispación. Un líder político es un catálogo de voces: en Ribera es muy reconocible su voz experta en energía y clima; su voz política es menos conocida.

Pregunta. ¿Ha hablado con el presidente del Gobierno?

Respuesta. Desde el miércoles por la mañana, no.

P. ¿Sánchez va a seguir?

R. Creo que sí. Está abatido; estos años han sido muy duros y él es fuerte, pero cualquiera puede acabar quebrándose. Sobre todo cuando los ataques se dirigen a la familia, a los más cercanos.

P. ¿Eran conscientes de cómo le estaban afectando esos ataques a su mujer?

R. Cuando alguno de nosotros se ha encontrado con alguna situación desagradable para nuestros familiares, Sánchez siempre ha sido extraordinariamente cariñoso y comprensivo. En su círculo más íntimo, aunque siempre ha sido muy contenido, a veces sí se ha visto cómo le afectaban los ataques directos a su hermano, a su mujer.

P. ¿Puede Sánchez seguir sin dar más explicaciones?

R. Él es presidente legítimo; esa legitimidad se ha pretendido cuestionar con una larga campaña de acoso. Ha pedido tiempo para reflexionar y explica en una carta ese sentimiento de abatimiento por las últimas embestidas, que afectan a su entorno más íntimo. Hay un mensaje potente para él: queda mucho por hacer, debe levantarse y seguir adelante. A él le corresponde valorar qué hace y cómo lo explica, pero estoy convencida de que la fuerza de esa legitimidad y de sentirse respaldado, animado y apoyado por todo el mundo es crucial.

P. ¿Debe abrir un presidente del Gobierno un periodo de reflexión en el que el final del camino puede ser su dimisión?

R. Tiene que seguir.

P. ¿Y si no sigue? Se está señalando a María Jesús Montero como posible sucesora.

R. Especular no tiene sentido. Si sigue se acabó el ruido. Y si no sigue, el partido tiene que reflexionar sobre cómo resuelve esta situación.

P. ¿Está en shock el PSOE?

R. Sánchez y el partido están tremendamente abatidos. Hemos

tenido en las sedes manifestaciones desagradables, expresiones violentas de cuestionamiento del Gobierno. Y ahora el presidente lo está pasando mal, después de haber asumido con gran responsabilidad decisiones complejas. Hay abatimiento en las filas socialistas, pero el partido también se siente fuerte: la rabia también es un elemento de fortaleza.

P. El clima político está encanallado. ¿El PSOE tiene alguna responsabilidad?

R. Es injusta esa equidistancia entre acosador y acosado. Y hay veces en las que el acosado se defiende e intenta explicar (por cierto, sin insultos y sin violencia) que lo que le están diciendo es falso y es intolerable. Creo que el PSOE ha puesto pie en pared. Esto no es discrepancia política; esto es un proceso de acoso permanente con Sánchez en la diana.

P. ¿Cómo es su relación?

R. Cordial, de confianza.

P. ¿Usted lo vio venir?

R. Todos sabemos que este asunto, lo personal, le afectaba en mayor medida. Pero a la vez es una persona con una extraordinaria capacidad de aguante.

P. Por eso sorprende más.

R. Así es.

P. ¿Pero no es extraña esa salida con una denuncia que no se sostiene contra su mujer?

R. La denuncia es la gota que colma el vaso. No creo que esto mismo hubiera generado la misma reacción hace dos años. El miércoles por la mañana estaba muy afectado, pero ha sido un proceso de acumulación. Hubo otro momento duro para él, cuando fue objeto de brutales ataques personales y tuvimos unos resultados electorales que castigaron a alcaldes y presidentes autonómicos que habían aportado mucho. También ahí tuvo un momento de reflexión, del que salió con la convocatoria electoral.

P. Ahí había parte de intuición política y parte de táctica. ¿Contempla usted que esta vez también haya cierto taticismo?

R. Es miserable la reacción que hemos visto, en los medios y en el PP, intentando cuestionar la honestidad de su decisión. En ese proceso de ataques se dio a menudo una imagen deshumanizada del presidente, caracterizado como un personaje frío, imperturbable, a quien solo le interesa el poder. Ahora, de nuevo, salen con esa monserga los barones del PP y sus portavoces.

P. ¿No es lícito pensar que puede haber intuición política detrás?

R. El presidente se ha aislado; no he tenido la ocasión de hablar con él. Pero mi convicción es que no tiene nada que ver con eso. De hecho, desde el punto de vista de la intuición política, hacerlo a las puertas de las elecciones catalanas y de las europeas...

PAÍS (28/04/2024)

P. Ese es un riesgo: que esas elecciones se conviertan en una especie de plebiscito sobre Sánchez. ¿Cómo afecta eso a su campaña? La pasada legislatura en la UE fue claramente la de la agenda verde, pero en la que viene el énfasis se pondrá en la defensa.

R. La defensa y la seguridad van a ser cruciales: nos jugamos nuestros valores, nuestro sistema democrático, nuestras libertades, y hay dos focos de atención muy potentes en Israel y Ucrania. Pero en Ucrania hemos visto también cómo Putin ha usado los combustibles y hasta los alimentos como arma de guerra. Ese conflicto pone de relieve que buena parte de la seguridad de Europa está vinculada a una transformación de su sistema energético.

P. ¿El enemigo para la transición ecológica en Europa es interno, con los movimientos de retraso en esa agenda desde la derecha y vinculados al campo?

R. Dice Todd Stern [histórico negociador climático de EE UU] que el primer enemigo de la acción climática son los combustibles fósiles. Pero el segundo es una combinación de negacionismo, indolencia, retardismo y excusas para no actuar. Los datos de aumento de temperatura son terribles.

Los primeros afectados son quienes más dependen del clima y de las condiciones del suelo: los agricultores. Hay que tener una combinación adecuada entre agenda verde y agenda social y no se puede trasladar a los grupos más vulnerables la responsabilidad de un cambio que tiene que llegar con el acompañamiento de las instituciones. Una de las compañías vitivinícolas más importantes de España va a tener que suspender los contratos de casi el 80% de su plantilla por la sequía. Esa es la gran amenaza del campo español. No la acción climática, sino la inacción.

P. ¿Teme un cambio de alianzas de Ursula von der Leyen hacia la extrema derecha, como quiere una facción del PP europeo?

R. Esa pregunta muestra lo cruciales que son las elecciones. No quiero una Europa en la que se impongan los brazos en alto como vimos en Roma hace semanas.

P. ¿Cree que hay ultras *presentables*, como Meloni, que pueden formar parte del PPE?

R. La extrema derecha no quiere más integración. No quiere políticas contra el cambio climático. Europa es frágil, tiene una guerra en el vecindario y otra cerca, serios problemas de competitividad. Pero nada de eso va a mejorar con un cambio de alianzas que dé entrada a los ultras en los consensos.

P. ¿Su salida puede descapitalizar el Gobierno tras la de Calviño? Acumulaba competencias relacionadas con medio ambiente, energía y gestión del agua. ¿Hay riesgo de que se dispersen?

R. Se queda en Madrid un equipo extraordinario. Y ese es un asunto que le toca resolver al presidente. Él fue quien quiso concentrar las competencias.

La legislatura pasada sirvió para marcar las grandes líneas estratégicas: sin eso es imposible entender esos 21 millones de afiliados, esa capacidad de absorción de inversiones. Me parecería un error acabar con eso. No lo concibo.

P. Su gran éxito fue la excepción ibérica. ¿Qué se deja en el tintero?

R. Quedan cosas por completar: la transformación del sistema energético, con más electrificación. La recuperación de la agenda urbana. Hay que seguir impulsando la biodiversidad y las infraestructuras verdes. Completar la conservación de espacios marinos. Consolidar la reducción de desigualdades. Y generar oportunidades en el mundo rural.

P. Con apoyo socialista, Bruselas aprobó una etiqueta verde para las nucleares. ¿Fue un error?

R. Sí. Una cosa es que no emitan y otra cosa que sean verdes.

P. Se va en medio de una bronca con Repsol.

R. No tengo particular bronca con ninguna empresa. Repsol necesita diversificar. Está en ese proceso. A veces a algunos de sus directivos les cuesta entender que es un camino que hay que recorrer si o sí, y con honestidad.

P. ¿Repsol hace *greenwashing*?

“No quiero ver una Europa en la que se impongan los brazos en alto”

“Al presidente le corresponde valorar qué es lo que hace y cómo lo explica”

R. Creo que no se puede llamar verde a cualquier cosa. Ni la nuclear es verde, ni el petróleo es verde, ni los combustibles sintéticos van a sacarnos del apuro.

P. ¿El Estado tiene que entrar en empresas como en Naturgy? ¿Ha habido contacto directo entre el Gobierno español y el emiratí?

R. Sí, hubo contactos. Y sí, el Estado tiene que vigilar el funcionamiento del mercado y los sectores estratégicos por distintas vías.

P. ¿Debe entrar en el capital?

R. Depende. No tiene sentido en todas las operaciones. En cada caso hay que ver cuál es la mejor manera de proteger nuestros intereses en sectores estratégicos. El energético tiene un grado de regulación importante por razones de seguridad energética, pero evidentemente hay que evaluar operaciones que supongan riesgo.

P. ¿Tras las elecciones, se ve más en el Parlamento Europeo o en la Comisión?

R. Más en la Comisión.

P. ¿En qué área?

R. Energía, clima, medio ambiente, la transformación de la industria en Europa son cartelas importantes.

Los ataques de lobo a la ganadería se disparan en los dos últimos años

► El Gobierno regional urge a Sánchez a «flexibilizar» la protección de este animal

S. Felipe. VALLADOLID

Castilla y León es una de las regiones de la España autonómica que más está sufriendo las consecuencias de la inclusión del lobo ibérico en la lista de especies protegidas (Lespre) por parte de la ministra para la Transición Ecológica y Reto Demográfico, Teresa Ribera.

De hecho, el número de ataques de este animal a la ganadería castellano y leonesa entre 2022 y 2023, que han crecido en las nueve provincias salvo Valladolid y Salamanca, ha superado los 6.600. En concreto, 6.634, según informa la

Consejería de Medio Ambiente, Vivienda y Ordenación del Territorio en respuesta a una pregunta parlamentaria del procurador socialista Juan Luis Cepa.

Ávila registró 2.653 ataques; Burgos, 318; León, 557; Palencia, 452; Salamanca, 234; Segovia, 1.520; Soria, 66; Valladolid, 48; y Zamora, 678.

La Junta ha tenido que pagar 3,4 millones de euros a los ganaderos afectados por los daños causados a su cabaña en estos ataques. Junto a esta cantidad abonada, está el pago de 127.000 euros por sentencias judiciales estimatorias.

Por este número de agresiones a la ganadería se presentaron 3.109



Varias ovejas muertas en una explotación ganadera de Zamora

solicitudes de ayuda o pago en 2022 y otras 3.631 en 2023, de las que se estimaron 2.996 y 3.107, respectivamente, por lo que finalmente se abonaron 1.693.962 euros y 1.691.865 euros en el segundo año evaluado.

El último censo revela la exis-

tencia de unas 200 manadas en Castilla y León.

La Junta insiste en pedir al Gobierno de España que permita a las autonomías el control y la gestión del lobo y que saque a este animal del Lespre. Además, el Gobierno de la Comunidad urge a

Sánchez a materializar ya la decisión de Bruselas de flexibilizar su nivel de preservación, conocida el mes de diciembre, y recuerda al Ejecutivo central que cuenta también con el aval de las Cortes a través de las iniciativas parlamentarias aprobadas.

El desconocido riesgo de la picadura de garrapata: no es delirio, es Lyme

El Común pide a Sanidad que forme a los sanitarios sobre esta enfermedad para mejorar el tratamiento y evitar que los pacientes sean derivados a Psiquiatría

ESTHER NEILA VALLADOLID
La enfermedad de Lyme es una infección causada por una bacteria que se transmite por la picadura de garrapata. Su diagnóstico es difícil porque esa mordedura indolora puede pasar desapercibida, sin síntomas, o tardar semanas, meses o años en dar señales, a menudo inespecíficas y fácilmente confundibles con los de otras patologías. Si no se detecta y trata a tiempo, el paciente desarrolla un deterioro progresivo del organismo que puede llegar a ser invalidante. Tan escudizado resulta su diagnóstico que muchos afectados acaban siendo derivados a psiquiatría ante la sospecha de que se trata de una somatización. Ante este «desconocimiento» de la enfermedad, el Procurador del Común considera «evidente» que la Consejería de Sanidad «debe redoblar los esfuerzos» para dar visibilidad a una dolencia infradiagnosticada y cuya propagación está en aumento.

A raíz de la queja presentada por un afectado, Tomás Quintana acaba de emitir una resolución en la que pide a la Junta que tome «las medidas necesarias para mejorar el conocimiento de esta patología tanto entre la población como entre sus propios profesionales. Por un lado, que proporcione a los sanitarios «formación específica» para mejorar el diagnóstico y evitar la derivación sistemática a psiquiatría «por desconocimiento de las causas» que desencadenan esta patología. Y, por otro, que organice campañas de concienciación ciudadana para prevenir este tipo de picaduras e informar «sobre los pasos a dar cuando ya se han producido».

«Muchos de sus síntomas no son exclusivos y pueden imitar otras enfermedades crónicas como la escler-

osis múltiple, la fibromialgia, la artritis reumatoide, el lupus, la colitis ulcerosa o el autismo», expone el defensor del pueblo al indicar que «se sospecha» que pacientes diagnosticados con esas patologías son, en realidad, enfermos de Lyme.

El signo más característico de la enfermedad es un eritema o lesión cutánea tras la inoculación (aparece en el 70-80% de los casos) y puede acompañarse de síntomas gripales. Si se detecta a tiempo, el paciente es tratado con antibiótico pero si no es así o ese abordaje no surte efecto, pueden desencadenarse manifestaciones neurológicas, cardíacas o articulares agudas y crónicas con el paso de los meses y años.

Cansancio, falta de concentración, dolores osteomusculares o trastornos cognitivos integran el cuadro del denominado síndrome post-tratamiento de la enfermedad de la Lyme'.

Sacyl explica en su respuesta al Procurador que no existe un tratamiento específico para estos casos, más allá del abordaje de los «síntomas pre-variantes». Indica que las sociedades científicas elaboraron el año pasado un documento para consensuar los métodos diagnósticos y pautas terapéuticas ante la infección y asegura que el sistema público «evalúa continuamente la evidencia disponible».

La resolución de Quintana, sin embargo, lamenta que «está ampliamente aceptado que un número considerable de afectados experimentan un fracaso del tratamiento y continúan sufriendo síntomas debilitantes a largo plazo». «La detección precoz de la enfermedad resulta muy importante porque el Lyme sin el tratamiento adecuado va produciendo un deterioro progresivo del organismo que

impide a los pacientes llevar una vida normal. El retraso en el diagnóstico es fatal para quienes sufren esta patología, puesto que si no se trata con antibióticos en su primera fase la infección avanza por el organismo derivando en un Síndrome de Infección Multisistémica», explica.

La complejidad que presenta esta dolencia «exige que el personal sanitario tenga una actitud de aprendizaje y formación continua en cuanto a

conocimientos y habilidades para tratar a las personas afectadas por esta patología, evitando de forma sistemática la derivación a los Servicios de Psiquiatría», valora el defensor del pueblo'.

Muchos de ellos se enfrentan a un «duro y largo camino de especialista en especialista, con un diagnóstico erróneo o incompleto y un tratamiento insuficiente [...] que puede generar resistencias positivas, reduciendo las posibilidades de curación».

«Siendo conscientes de las dificultades que implica el abordaje de la enfermedad de Lyme, debemos poner de relieve la necesidad de comprender y atender a las personas afectadas por esta enfermedad, que en determinados casos es seriamente incapacitante, de manera que no tengan que convivir con la incompre-

sión y la falta de empatía de los profesionales a los que acuden en busca de soluciones a sus problemas», resuelve el Procurador del Común.
Añade, además, que se trata de una enfermedad que lleva años propagándose y que aumentará su incidencia en el futuro, tras haber triplicado ya los ingresos hospitalarios en España en los últimos tres lustros. Y eso que está infradiagnosticada.

Los efectos del cambio climático (con veranos más largos, inviernos más cálidos y menos precipitaciones), así como un sistema inmune cada vez más deteriorado o el aumento del tiempo que se pasa al aire libre con animales domésticos son algunos de los factores que pueden explicar el incremento de la enfermedad.
Un informe de Centro Nacional de Epidemiología del Instituto de Salud Carlos III sustenta con datos esa incidencia al haberse triplicado las hospitalizaciones: entre 2005 y 2019 registró 1.865 ingresos por enfermedad de Lyme en España, de los cuales 113 fueron en Castilla y León. El estudio recomienda «reforzar la vigilancia e investigación de esta enfermedad», cuya incidencia se ha disparado en especial en Navarra, Cataluña, País Vasco y Murcia.
Recuerda el Común que el Parlamento Europeo ya mostró su «preocupación» por el «alcance alarmante» de la propagación entre la población. En 2018, pidió a la Comisión que recopilara información sobre los métodos de detección y tratamientos administrados en los Estados miembros, para mejorar el seguimiento de la enfermedad de Lyme, así como publicar directrices sobre la formación de médicos generales para facilitar la detección de la enfermedad.

113

hospitalizados en Cyl. El Centro Nacional de Epidemiología registró entre 2005 y 2019 un total de 1.865 ingresados con Lyme, 113 en Cyl.

Ingresado en estado grave un hombre en Salamanca por fiebre Crimea-Congo tras la picadura de un ácaro

MIGUEL Á. CONDE VALLADOLID
Salud confirma un caso de fiebre hemorrágica Crimea-Congo en el Hospital de Salamanca tras los análisis practicados por el Centro Nacional de Microbiología del Instituto de Salud Carlos III. Según transmite la consejería vía comunicado, el paciente se trata de un hombre de edad avanzada ingresado en el Hospital de Salamanca con un cuadro que coincide con el cuadro clínico compatible con la F.H.C.C. El hombre presenta una picadura de garrapata y permanece estable dentro de la gravedad que supone esta enfermedad.
Los profesionales sanitarios cuen-

tan con medidas de aislamiento y protección, previstas para este tipo de patologías. Además, La Sección de Epidemiología del Servicio Territorial de Sanidad de la Junta de Castilla y León en la provincia Salamanca en colaboración con el personal del propio hospital han seguido dar con las personas con las que el paciente tuvo contacto, de manera que se realice un seguimiento de ellas y así evitar nuevos contagios.

El protocolo, según explica el comunicado, consiste en la vigilancia de la temperatura corporal de esas personas y en monitorizar cualquier alteración en su estado de salud, to-

do ello de manera periódica.

La F.H.C.C. es una patología cuyo principal vector de contagio es la garrapata del género "Hyalomma" por medio de una de sus picaduras, aunque también se recuerda que se puede transmitir por medio de la sangre o fluidos del enfermo, lo que puede ocurrir especialmente en personal sanitario cuando no está debidamente protegido. Para la prevención de esta enfermedad, el portal sanitario de la Junta de Castilla y León recuerda que es importante usar ropa y calzado adecuados en salidas al campo o cualquier actividad en la cual pudiera tener lugar un encuentro con una ga-

rrapata. Además inciden en la importancia de transitar por caminos y utilizar repelentes tanto para las personas como para los animales de compañía. También insisten en que, en el caso de que tuviera lugar una picadura de garrapata, esta debe ser retirada lo antes posible de manera segura, preferentemente por personal sanitario.

El portal sanitario de la Junta cuenta con toda la información necesaria sobre prevención de picaduras de garrapatas, principal vector de transmisión de buena cantidad de enfermedades, como de las propias patologías que pueden ser transmitidas por ellas mismas.

GRAVE, PERO ESTABLE

Confirman un caso de fiebre hemorrágica de Crimea-Congo en Salamanca

ABC SALAMANCA

Estable, aunque con la gravedad clínica que implica esta patología, y con las medidas de aislamiento y protección de los profesionales sanitarios previstas para estas situaciones. Es el estado en el que se encuentra un hombre ingresado en el Hospital de Salamanca que la Junta de Castilla y León confirmó ayer como un caso de fiebre hemorrágica de Crimea-Congo (F.H.C.C.).

Se trata de un varón de edad avanzada que ingresó con una picadura por garrapata y presentaba un cuadro clínico compatible con la fiebre hemorrágica de Crimea-Congo que finalmente se ha confirmado tras los análisis practicados por el Centro Nacional de Microbiología del Instituto de Salud Carlos III.

La fiebre hemorrágica de Crimea-Congo está causada por un virus, cuyo mecanismo de transmisión principal es la picadura de la garrapata, aunque también puede contagiarse de persona a persona por contacto con sangre o fluidos del enfermo. Por ello, además de adoptarse las oportunas medidas de protección al personal sanitario, se ha identificado a los contactos de la persona afectada para indicarles el seguimiento a realizar. El protocolo consiste en vigilar periódicamente su temperatura corporal y comunicar a su cualquier cambio en su estado de salud.

En el portal sanitario de la Junta de Castilla y León está disponible para la ciudadanía y para los profesionales sanitarios información tanto sobre la prevención de picaduras de garrapatas como de las enfermedades de las que son potenciales vectores de transmisión y, más concretamente, de la fiebre hemorrágica de Crimea-Congo, según informaron en un comunicado desde la Consejería de Sanidad.

Prevención

En cuanto a la prevención de las picaduras por estos insectos, las autoridades sanitarias recuerdan la importancia de usar ropa y calzado adecuados durante las salidas al campo, así como transitar por caminos y utilizar repelentes tanto para las personas como para los animales de compañía. Asimismo, hay que insistir en que las garrapatas que se puedan haber fijado deben retirarse lo antes posible y de forma adecuada, preferentemente por profesionales sanitarios.



Cabeza de lobo incauta en la operación e la Guardia Civil // cc

HALLADOS CON DISPAROS TRAS UNA CACERÍA DE JABALÍ

Investigan a cuatro cazadores por abatir varios lobos en León

M. G. VALLADOLID

Cuatro cazadores están siendo investigados por el abatimiento de lobos ibéricos en los montes de Lois en la provincia de León durante una cacería de jabalí autorizada a finales de 2023 tras la que fueron hallados en la zona varios cadáveres de cánido.

El lobo ibérico forma parte desde 2021 del Listado de Especies en Régimen de Protección Especial (Lespre). Su particular estatus hace que su abatimiento pueda ser considerado constitutivo de un delito contra la protección a la fauna que está tipificado con penas de prisión que van desde los

La investigación se inició el pasado mes de diciembre a raíz de la aparición de dos cadáveres de lobos en el citado enclave leonés. Durante los siguientes cuatro meses, el Servicio de Protección de la Naturaleza de la Guardia Civil (Seprona), junto a la ayuda de agentes medioambientales y celadores de la administración autonómica trabajaron de forma coordinada para seguir cualquier rastro que pudiera llevar a esclarecer los hechos hasta que se dio con cuatro individuos a los que se les atribuye la muerte de los animales, informa el Instituto Armado en un comunicado.

No fue fácil, advierten desde la Guardia Civil, ya que el foco estaba en un grupo de cazadores «muy cohesionado y bien organizado donde resultaba muy difícil obtener información sobre las circunstancias en las que se había desarrollado la cacería». Fue una inspección la que finalmente puso sobre la pista al encontrarse en una taxidermia de la provincia de León una cabeza de lobo cazada en las fechas bajo investigación y se llegó hasta los cuatro investigados.

El desarrollo de la investigación se ha desarrollado bajo la dirección del Juzgado de Primera Instancia e Instrucción de Cistierna y en coordinación con la Fiscalía de Medio Ambiente y Urbanismo y de momento continúa abierta, sin cerrarse a nuevas actuaciones y está pendiente el resultado de las pruebas balísticas a las armas decomisadas a los investigados.

La previsión de una cosecha récord impulsa aún más el seguro agrario

● Con un 86% de la superficie de cereal en Soria protegida hasta el momento, el sector tiene ahora la posibilidad de incrementar la producción inicial asegurada a través de los módulos complementarios

IRENE LLORENTE YOLDI SORIA
El campo soriano enseña estos días toda su gama de verdes intensos, impulsados por las abundantes lluvias que llevan regando los cultivos desde el otoño. Unas precipitaciones más que esperadas desde hace dos campañas y que por fin han sido benévolas con la provincia, lo que apunta a una buena cosecha que levantaría los ánimos del sector, después de dos desastrosas. Curiosamente esto tiene su repercusión en los seguros, dado que los agricultores buscan garantizar unos buenos resultados con la contratación de los módulos complementarios. De ahí que se espera que en Soria se incremente aún más la implantación del aseguramiento, que en estos momentos cubre el 86% de la superficie dedicada al cereal.

«De momento el desarrollo de los cultivos es bueno porque ha llovido en abundancia y previsiblemente será una buena campaña», explica la directora territorial de la zona norte de Agroseguro en la que se circunscribe Soria, Mari Luz Cano. Se atreve incluso a vaticinar que será una de las mejores cosechas «de los últimos cinco o siete años», muy por encima de las dos últimas, que en boca del sector fueron «desastrosas».

Y es que desde el comienzo de la campaña se han registrado en la provincia 505 litros por metro cuadrado, nada menos que un 65% más que la media en Soria de los últimos treinta años, según los datos de la Agencia Estatal de Meteorología (Aemet), lo que ha impulsado sobremanera los herbáceos, pese al retraso en la siembra de buena parte de las parcelas dedicadas a los cereales precisamente por el exceso de agua que había en las fincas y que impedía entrar a las máquinas.

Así, ante una previsión de bonanza de rendimientos, el agro contra-



Los campos sorianos enseñan toda su gama de verdes gracias a las abundantes lluvias. MARIO TEJEDOR

ta el módulo de condiciones complementarias que eleven los resultados de las producciones para garantizar un capital en caso de contratiempos. Algo que en una provincia como Soria, con un nivel de implantación del seguro de un 86% de toda la superficie del cereal, de modo que se vuelve complicado mejorar sus porcentajes.

Y es que su nivel de aseguramiento es muy elevado al ser un territorio que en gran parte soporta una climatología irregular y extrema, desde pedrisco a heladas, pasando por sofocantes temperaturas, sequía, e incluso hasta inundaciones, de modo que la producción agraria está sometida a riesgos difíciles de prever y evitar. Por ello, asegurar la tierra se convierte en una necesidad, si se quiere reducir

la incertidumbre de los agricultores, ganaderos, acuicultores y propietarios forestales y garantizar la estabilidad de sus explotaciones.

Tampoco la situación de los últimos años ha favorecido a la agricultura, dado que se está caracterizando por su gran variabilidad,

EL HIELO PASA FACTURA AL 60% DE LOS VIÑEDOS ASEGURADOS

Las heladas registradas al principio de esta semana han pasado factura a los viñedos de la Ribera del Duero soriana, con 374 hectáreas dañadas, lo que supone el 60% de

la superficie asegurada en esta línea de contratación. Y la previsión es que siga aumentando debido a que las temperaturas bajo cero se han repetido durante varios días, según

explica Mari Luz Cano, por lo que la reiteración de las horas de frío sin duda tiene claro que va a afectar a la planta. «A partir de la próxima semana acudirán los peritos a realizar la primera visita para verificar los riesgos y realizar una primera estimación de los daños».

precisamente con fenómenos meteorológicos muy intensos y extremos.

Hasta el momento el capital asegurado en los cultivos herbáceos asciende a 131 millones de euros para una superficie que se sitúa por encima de las 231.000 hectáreas, un 1% más que en el Plan 2023 por estas fechas. También crece la producción casi un 1%, y se garantizan las 579.020 toneladas. «Con una implantación de seguro tan alta en Soria, el margen de crecimiento no puede ser espectacular año a año, pero seguir aumentando sin duda es muy positivo y refleja la confianza del sector en el seguro».

En el caso de la uva de vino el capital asegurado crece hasta los 3,30 millones de euros y si hay más diferencia en la superficie asegurada; hasta ahora son 753 hectáreas, casi un 19% más que la campaña pasada, 633 hectáreas. De igual modo, crece la producción asegurada un 20% y roza las 4.200 toneladas garantizadas. Se aprecia por lo tanto un crecimiento claro en la contratación de otoño. Es decir, más viticultores han optado por las opciones de aseguramiento con coberturas más amplias.

No obstante, la contratación de los módulos de primavera del cereal de invierno sigue abierta hasta 15 de junio, con opciones de aseguramiento frente al pedrisco, así como los módulos complementarios, aquéllos que permiten ajustar al alza la producción inicialmente asegurada en caso de una buena campaña. En el caso del girasol la fecha es 15 de julio y el cereal de primavera hasta el 31 de julio.

Lo que sí termina precisamente este martes 30 de abril es la contratación de los módulos de pedrisco y seguros complementarios para el viñedo.

LA QUINTA ESQUINA

M^a ÁNGELA AYLAGASSANZ. Dice Ángela que la tierra «no es lo que tú quieres, sino lo que te deja». Y ella, que al principio no la quería, es hoy en el campo «más feliz que un ababol». Esta soriana de Puentecantales, agricultora por amor y vicepresidenta de las mujeres rurales (AMFAR), ve complicado que su nieto sea agricultor, pero por pesimista que ahora sea -mucho- igual va un día la tierra y la sorprende de nuevo.

«¿Quién quiere ir a trabajar al campo si es mucho más cómodo hacer ocho horas?»

P. PÉREZ SOLER

Pregunta. - ¿Qué cultivo ama más y por qué?

R. Cultivo cereal de secano, trigo, cebada y girasol, en ese rango, aunque dependiendo del año. ¿Cuál me gusta más? Me da igual. Es que la tierra no es lo que tú quieres, es lo que te deja. El año pasado el tiempo fue malísimo y pusimos mucho girasol porque no nos dejó hacer otra cosa. No tengo preferencia por ninguna, pero quité el trigo.

P. ¿Por qué habla en plural?

R. Porque la explotación la llevamos entre mi marido y yo. Por eso.

P. Pregunta machista. ¿Mandan lo mismo?

R. A ver. Mandar no. Somos un equipo-matrimonio o un matrimonio-equipo. Él sabe más de lo suyo, del cereal, y yo voy un poco sobre lo que él dice. No era agricultora, pero me casé con un agricultor y me dice agricultora. Así fue.

P. ¿La pluralidad es sana o divide? Hablo de las protestas agrarias.

R. Es sano que haya diversidad, pero en este caso todos pedimos lo mismo, con lo cual si vivamos cada uno por un lado, nos divide. No unimos fuerzas para conseguir lo que queremos, porque al fin y al cabo todos pedimos lo mismo.

P. Cuatro horas en un curso un jueves por la tarde. ¿Qué ha aprendido?

R. Pertenezco a la asociación de mujeres rurales AMFAR y ahora hemos renovado la junta directiva, en la que soy vicepresidenta. Tenemos que hacer diferentes cursos en municipios. Ayer (por el jueves 25) estuvimos con uno de nuevas tecnologías que nos traen locas a muchas mujeres. Fue un día bastante completo. Utilizamos el móvil para muchas cosas y estuvimos viendo otras en el ordenador. En la asociación hay mujeres hasta los 85 años, y gente joven, pero claro, si tienes menos de 50 te dedicas más al trabajo y menos a la asociación, como me ocurría a mí hasta ahora. Ahora ya puedo dedicarme más a AMFAR y colaborar. La semana que viene tenemos un

curso en Castillejo de Robledo sobre el emprendimiento en el sector vitivinícola, tratamiento de viñas... Hacemos dos o tres al año

P. Lo más bello de su profesión.

R. Estar en el campo al aire libre es fundamental para mí. Me dedico todas las horas que haga falta, no dependo de nadie, hago más un día o menos otro. Sé lo que tengo que hacer y lo hago. Libertad a la hora de trabajar.

P. Y lo que menos le gusta.

R. No hay nada que no me guste. Son trabajos que debes realizar cuando puedes. A lo mejor te pilla en fiestas, llega un San Juan y estás cultivando; cultivar un Viernes de Toros porque hay que hacerlo... Quizá eso, que sea un festivo y tengas que hacer alguna tarea. ¿Lo más duro? Es que como lo llevo tan bien, no te puedo decir nada en contra. No hay nada que no me guste.

P. ¿Cómo será el agricultor del mañana?

R. Muy complicado está, como siga todo a este ritmo. Precios de coste elevadísimos para trabajar; precios de venta bajísimos; condiciones... Si la gente mayor está diciendo que no puede vivir ahora con estas condiciones ahora, imagínate como siga esta evolución en años. Es complicado porque los costes son elevadísimos. En estos momentos un joven que se quiera establecer en la agricultura o se lo deja su padre todo o no puede meterse él solo. Nosotros empezamos de cero, aunque mi marido ya sabía de qué iba esto. Compramos maquinaria, fincas... ahora lo tienen muy muy difícil. ¿Cómo puede acabar esto? A lo mejor con grandes empresas que cojan tierra y obreros y ya está. Un particular con menos de 200 o 300 hectáreas no puede funcionar, no puede vivir. Ya no a lo grande, sino vivir día a día.

P. Lo pinta un poco mal.

R. La agricultura ha sido siempre fundamental. Todos tenemos que comer, pero los precios ahora no nos rentan y es complicado. Yo soy agricultora por amor; mi marido era agricultor y yo después de equis trabajos fui agricultora. Mi marido lo lleva arraigado y dice que los agricultores no



MONTESEGUROFOTO

podemos dejar de sembrar. Pero ahora cree que si fuera joven se lo pensaba. Tienes mucha maquinaria, con muchas inversiones, pero...

P. Si no les saliera a cuenta, no trabajarían en ello. (Bueno, o tal vez sí).

R. Yo soy de complementario. Tengo una explotación agraria y una porcina. Llevamos 40 años dedicándonos a lo mismo y antes los precios eran mucho menos elevados. No podemos tener en cuenta las horas que estamos en el campo, si pusiéramos precio a la hora, no nos sale ni a 50 céntimos.

P. ¿Agricultora por amor, dice?

R. Yo ahora en la tierra soy más feliz que el ababol y la amapola. Yo no pensé en dedicarme a la agricultura, pero las circunstancias... Antes me has preguntado qué es lo que no me gusta. A mí al principio no me gustaba que se metieran tantas horas, salía por la mañana y hasta las tantas de la noche. No me gustaba, pero bueno. Yo ahora lo hago también, pero antes que no lo llevaba bien.

P. ¿Para qué una asociación de mujeres que no sale a la calle a manifestarse?

R. Si hemos salido a manifestarnos, pero con todos los agricultores de nuestro sindicato, para intentar que nos hagan caso y nos concedan algunas de las cosas que hemos pedido. Como mujeres solas no nos hemos manifestado nunca. Ahora mismo hay mucha gente mayor, pero sí conjuntamente con agricultores, hombres y mujeres.

P. A sus años, ¿qué descubre aún en su profesión?

R. Lo tengo tan arraigado que no me doy cuenta de cosas nuevas. No sé.

P. Creo que usted reza a San Juan (por su gusto a las fiestas de Soria) más que a San Isidro. O al menos tanto.

R. Me gusta mucho. Hay que rezar a todos los santos, dependiendo del pueblo en que estemos. Pero no, no. Siempre a San Isidro y en la ermita del Mirón, cuando hacen la fiesta.

P. ¿Por qué es utópico pensar que la agricultura salvará al medio rural?

R. ¿Por qué lo tiene que salvar? El medio rural se tiene que autorrenovar por sí mismo. Tiene que ser gente de quiera dedicarse a la agricultura, es posible, pero muy poca gente se queda en este sector. Se necesita gente que se quede, pero no necesariamente en la agricultura. Puede aportar otras cosas, no solo agricultura. Hay más cosas que pueden contribuir. La gente vive en las capitales o centros de comarca más grandes y va y viene al pueblo a trabajar. Si nos quitan el cartero o el panadero, que van una semana, y otras cosas... ¿qué hacemos? Hay personas que quieren estar a gusto en el pueblo y las hay. No solo la agricultura va a salvar al mundo rural, hay mucha tierra parada y huertos.

P. ¿Quién quiere irse a trabajar al campo, si es mucho más cómodo hacer ocho horas? ¿Estar de 9 a 12 en el campo, como veía yo a mi marido los primeros años ¿quién quiere?

P. ¿Qué campo quiere mañana para su nieto?

R. El que yo tengo. Un jardín que le estoy preparando y que pueda disfrutar de las plantas y de los animales. Que el campo sea el que tenemos ahora. (Y que pueda y quiera trabajar en él, claro). Tengo tres hijas y ninguna quiere. El que va al campo lo disfruta. Los agricultores mantenemos el campo para el disfrute de todos, aunque ahora no nos dejan hacer nada... Mi padre vendía leña para sacar la familia adelante. Hay que arraigar las tradiciones para que no se pierda, pero no sé cómo va a evolucionar esto.

PREMIOS CASTILLA Y LEÓN EMPRENDE

Los XIV Premios Castilla y León Emprende de El Norte de Castilla ya tienen ganadores

El jurado ha decidido otorgarlos a Iván Rodríguez (Mar Adentro), Alberto Gutiérrez (Civitatis) y Félix Moracho (Huercasa)

EL NORTE

VALLADOLID. Iván Rodríguez, de Mar Adentro, en la categoría de Espíritu Emprendedor; Alberto Gutiérrez Pascual, de Civitatis, en la de Relevancia Empresarial, y Félix Moracho, en la categoría de Toda una Vida, han sido elegidos por el Jurado como merecedores de los XIV Premios Castilla y León Emprende de El Norte de Castilla, que este 2024 celebra los 170 años de existencia. Los Premios Castilla y León Emprende cuentan con patrocinio del Instituto para la Competitividad Empresarial de la Junta de Castilla y León, BBVA y Gullón.

Iván Rodríguez, CEO de Mar Adentro y Grupo La Alondra, destaca por la actividad desarrollada en los últimos años que ha hecho de la innovación y la tradición conceptos compatibles. «Más aún, la innovación mejora los procesos tradicionales, además de la calidad del producto final», se-



Iván Rodríguez (Mar Adentro y La Alondra), Alberto Gutiérrez (Civitatis) y Félix Moracho (Huercasa).

ñala a la vez que ha hecho de la investigación y el desarrollo (I+D+i) piezas claves «para poder crear productos únicos y competitivos que mejoren lo que se le ofrece al consumidor el mercado actual». Junto a ello, su hacer diario busca la mejor adaptación a las necesidades del consumidor, la demanda creciente de productos frescos, con mayor durabilidad y en un menor tamaño, como premisas con las que salió la gama de productos de la marca Mar Adentro.

Vallisoletano e ingeniero informático de vocación, Alberto Gutiérrez Pascual es un joven em-

presario que ha recorrido más de 70 países y que desde los albores

GALA DE ENTREGA

► 9 de mayo de 2024. Los XIV Premios Castilla y León Emprende serán entregados en una gala el 9 de mayo a las 19:00 horas en el Edificio del Instituto Competitividad Empresarial de Arroyo de la Encamienda. Para asistir es necesario confirmar en el email aalonso@elnortedecastilla.es o en el teléfono 983 412 106

de Internet se ha dedicado a la creación de portales turísticos hasta que alcanzó el éxito con Civitatis, un proyecto personal que nació en 2008 y hoy ha llegado a ser la plataforma líder en venta de actividades y excursiones en español por todo el mundo.

Civitatis es la compañía líder en distribución online de actividades, excursiones y visitas guiadas en español por los principales destinos turísticos del mundo. Desarrolla este 2024 importantes planes de expansión con el objetivo de ser los líderes mundiales en la distribución online de actividades. No en vano, la empresa

ya colabora con la mayoría de las agencias de viajes de España y busca cerrar alianzas con grandes operadores turísticos, como la recién firmada con la aerolínea colombiana Avianca, que ofrecerá a sus clientes la posibilidad de reservar dentro del catálogo de la plataforma española, que ofrece más de 75.000 actividades turísticas en todo el mundo.

En 1979, Félix Moracho creó en Sanchoño (Segovia) Huercasa, empresa familiar dedicada a la transformación de productos vegetales con un alto componente de innovación, factor que ha estado ligado a esta empresa desde su nacimiento. El éxito de la empresa se debe a los valores que el propio Félix Moracho ha plasmado en ella y que este ingeniero agrónomo y especialista en economía agraria resume en un concepto: el estilo de vida country, basado en la vida sana, el respeto, la solidaridad y la sostenibilidad. Ha conseguido ser la primera empresa de Castilla y León a la que Aenor ha concedido el certificado de Estrategia Sostenible debido a programas como 'Life Algaecan', centrado en el tratamiento de residuos con el cultivo de microalgas. Junto a la calidad, la innovación es otra de las máximas en la filosofía de trabajo de Huercasa, que ha creado su propio modelo de innovación.



ALBERTO MINGUEZA

El jurado de la XIV Edición de los Premios

El jurado encargado de decidir los galardonados en los XIV Premios Castilla y León Emprende estuvo integrado por Carlos Aganzo (director de Relaciones Institucionales de El Norte) que ejerció como presidente, Augusto Cobos (director general del Instituto para la Competitividad Empresarial), Ángel Oliveros (director de Zona Castilla Sur de BBVA), Marta García (directora de Banca de Empresas en Valladolid de BBVA), Francisco Hevia (director corporativo de Gullón), Félix Cano (vicepresidente de la Cámara de Comercio de Valladolid), Eduardo Estévez (director de Empresa Familiar de Castilla y León), Santiago Aparicio (presidente de CEOE Castilla y León), María Ángeles Pérez Rueda (delegada del rector de la Universidad de Valladolid para la transferencia del conocimiento) y Charo López (directora de Negocio de El Norte de Castilla), que ejerció como secretaria.

EL NORTE DE CASTILLA (28/04/2024)

INTRUSO EN EL NORTE
JESÚS NIETO JURADO

Teoría breve del lobo



Un pequeño paso para el ganadero, un gran paso para un problema atávico. El lobo, desbordado, y malos compañeros para un asunto complejo en el principio de dejar permitir la caza del lobo al norte del Duero.

No valen aquí paños calientes, no entran medias tintas. El animalismo es quien menos respeta a ese animal totémico que tan bien nos conoce. El lobo es un lobo para el

hombre, pero el lobo es un lobo para el lobo, y por primera vez el Congreso anquilosado, mutable y pachorrero, empieza a tomar en consideración problemas de verdad, de los que atañen a los más vulnerables; sin pruritos urbanitas. A un problema una solución, que para eso sus señorías se lo llevan calentito y por lo legal (el pámé).

Uno, hijo de cazador, lleva en la sangre viejas historias de lobos en La Demanda, en La

Culebra. Historias de miedo contadas en torno al fuego. Luego, con el tiempo, a veces me he cruzado con lobos, y la mirada era la de que sabemos, cada cual, a qué vamos en este biotopo de sus costumbres y mis urgencias. Yo a Alar del Rey; el lobo a sus manadas.

La caza está en el ADN de ambos, pero el hombre, el que se hizo sedentario hasta decir basta, alteró todo, y ahora toca arreglarlo. Ahora toca intervenir con amor y pedagogía en el ecosistema. Y esperemos que se haga; que, por una vez, y deseando que no sea la última, el mundo rural esté en la agenda, en el magín de esta gente tan trajeada. La supervivencia del propio lobo y de una forma de entender el monte está en juego.

El lobo no reflexiona durante cinco días. Mira de frente, al soslayo, y aunque 'alobe', no miente. Ya podrían algunos...



El panadero Daniel Jordà retira dos piezas recién horneadas en su obrador de Barcelona, Panes Creativos. MASSIMILIANO MINOCCI

El consumo de pan cae en picado desde hace décadas. Los expertos creen que no engorda tanto como dicen los tópicos y es más digestivo si es de preparado lento

Las dietas sanas y el dilema de la miga

JESSICA MOUZO
Barcelona

Si hay un alimento fundamental que ha acompañado a la humanidad desde hace miles de años, ese es el pan. Incluso antes de que se descubriese el cultivo de cereales, ya hay indicios de su existencia para la ingesta humana. Solo recientemente, en las últimas décadas, el pan ha comenzado a perder su papel capital en la dieta, acusado de ser poco saludable y de engordar. Algunos expertos consultados matizan que hay panes y panes, y según cuál se tenga delante, puede jugar un papel diferente en la salud.

Según el Ministerio de Agricultura, Pesca y Alimentación, en 2022, los españoles consumieron 1.300 millones de kilos de pan (casi 28 kilos *per capita*), pero este dato lleva décadas en retroceso: en 1964 el consumo anual por habitante era de 92,5 kilos; en 1976, algo más de 76; y en 2008, eran 47 kilos. Angeles Carbajal, profesora de Nutrición en la Universidad Complutense de Madrid, exponía en un análisis en 2016 que, en los años sesenta, se tenía "una de las mejores dietas", pero desde entonces "se han producido cambios desfavorables que han tenido repercusiones muy negativas para la salud". "El consumo de ali-

mentos de origen vegetal y especialmente de cereales y pan se ha reducido considerablemente. Esta disminución ha sido a costa del aumento de otros alimentos más procesados y ricos en grasa, grasa saturada, colesterol, sodio, azúcares sencillos y con mayor aporte calórico y menor densidad de nutrientes y que han contribuido al deterioro de la calidad nutricional de la dieta". Sobre la causa, la investigadora cita otro artículo que alerta del "consejo dietético" de algunos especialistas que, "ante la intención del adelgazamiento que propone un paciente, el axioma inmediato es: 'No coma usted pan'".

Carmen Vidal, catedrática de Nutrición y Bromatología en la Universidad de Barcelona (UB), asegura que hay "una percepción dimensionada de las calorías" que acompañan al pan: "Se ha asociado a un producto con muchas calorías cuando no es así; tiene más calorías lo que va dentro del pan que el pan en sí". La investigadora recuerda que en los últimos años "para intentar bajar el aporte de sal al organismo, se ha bajado el contenido de sal en las harinas que se emplean para hacer pan".

En alimentación, los matices son clave, apunta Jordi Salas-Salvado, catedrático de Nutrición de la Universidad Rovira i Virgili (Ta-

rragona) e investigador principal del Centro de Investigación Biomédica en Red (CIBER) de Fisiopatología de la Obesidad y Nutrición: "Los estudios epidemiológicos que intentan mirar la relación entre el consumo de pan y el peso corporal suelen ver que las personas que consumen más frecuentemente pan tienen más riesgo de obesidad, diabetes y aumento de peso. El problema está en que esos estudios se hacen con el pan actual, que no es lo mismo que el tradicional, con masa madre y fermentación larga: el pan tiene un índice glucémico alto, pero el artesanal tiene más proceso de fermentación y eso hace que el índice glucémico sea más bajo".

En una revisión científica de 2013 a propósito del vínculo entre el consumo de pan y la pérdida de peso, un grupo de investigadores de la Universidad de Las Palmas de Gran Canaria concluyó que "reducir el consumo de pan blanco, pero no de pan integral, dentro de un patrón alimentario de estilo mediterráneo se asocia con menores aumentos de peso y grasa abdominal".

El panadero Jorge Pastor, experto en innovación e investigación en panadería y expresidente del Club Richemont Internacional, un grupo sectorial que promueve panes de calidad, es tajante:

"Dejamos de comer pan, pero la obesidad se ha disparado. Este alimento no es el responsable. Los alimentos reemplazables del pan no son mejores, son peores".

A ojos de los especialistas, el pan es clave en la alimentación. "Nadie puede pensar que un alimento tan esencial no sea bueno, apto para el consumo y de fácil digestibilidad", defiende Pastor. En la misma línea, Rosa del Campo, microbióloga del Hospital Ramón y Cajal de Madrid, coincide en que el pan "toda la vida ha estado ligado al ser humano y es parte de la dieta". Sin embargo, la científica, que ha estudiado el impacto del pan en ese ecosistema de microbios que puebla el intestino, alerta de que "los panes industriales llevan emulgentes que matan muchas bacterias del microbioma intestinal". Hay

"El gluten genera inflamación y debilita el microbioma", dice una microbióloga

"La masa madre reduce azúcares y es menos indigesta", indica un panadero

muchos tipos de panes y hay que hilar fino al definir cuál es el más saludable.

Tradicionalmente, el pan que ha acompañado a la historia humana se hacía combinando agua y harina de algún cereal, una mezcla que se sometía a una fermentación espontánea acidificante para hacer crecer ahí de forma natural bacterias lácticas y levaduras. Sin embargo, este proceso clásico fue perdiendo peso tras la aparición de levaduras industriales y técnicas para acelerar los procesos.

Propiedades saludables

Pastor diferencia entre "panes lentos", hechos con masa madre de cultivo, sin levaduras y con un proceso de fermentación de unas 24 horas; y "panes rápidos", más baratos y que emplean levaduras industriales para acelerar el proceso de fabricación. Optar por una u otra forma de elaborar el pan desencadena dos caminos nutricionales y de salud completamente diferentes, asegura. "Hacer un pan con masa madre de cultivo es un proceso lento, con presencia alta de bacterias lácticas, donde la masa madre reduce azúcares y elimina las partes indigestas. Y eso se acerca más al concepto de un pan saludable", expone el experto.

Un estudio con ratones en el que participaron del Campo y Pastor comparó el impacto de un pan "industrial", con harina de trigo y un proceso de fermentación de dos horas, frente a un pan "celta", con una composición de harina de cinco cereales y cinco tipos de grano y un día entero de fermentación. La investigación reveló que el pan industrial "provoca cambios significativos en el microbioma intestinal de los ratones". "Las propiedades saludables del pan parecen depender de sus ingredientes y del proceso de fabricación", concluyeron.

Del Campo incide en que el pan lento "está preferentemente por los microorganismos y es más fácil para la digestión". Pero los cambios en la salud, de haberlos, son sutiles. "Esto no es una apendicitis. No te vas a comer el pan y desmayarte. Pero la gente ya suele tener el microbioma más débil, más empobrecido y no digiere bien el gluten y les produce inflamación. Entonces, como el microbioma está debilitado, al comer ese pan, lo debilitamos más y eso es un problema", asegura.

Vidal mantiene sus recelos sobre el eventual impacto que pueden tener para la salud los diversos tipos de panes. No cree que el proceso de elaboración o la materia prima marquen una gran diferencia en la salud y pide cautela con la interpretación de las investigaciones que encuentran un vínculo con el microbioma intestinal. "La masa madre sirve para mejorar el sabor, pero encontrar diferencias en la salud del microbioma, que es tan complejo, me parece que es forzar un poco la máquina", zanja.



En el centro de la imagen, Montse Collado bebía agua el día 19 en un evento en la coctelería Jardins Gala de Girona. ALBERT GARCIA

Cada vez más personas se cuestionan su relación con el alcohol, en un país donde la cultura ligada a las cañas, el vino y la fiesta está muy arraigada y genera una fuerte presión social

Cuando beber “lo normal” es un problema

PATRICIA GOSALVEZ

Madrid

“Entre semana no bebes, pero el viernes sales del curro y caen un par de cañas. El sábado quedas para el ver más, te llamas a comer con media botella de vino, y de sobremesa, un *gin-tonic*... Y luego están las excepciones, esa cervecita que te abres después de un mal día, o el vinito que descorchas para celebrar uno bueno, o te separas y pasas unos meses saliendo a saco de copas. Total, que empiezas en las fiestas del pueblo con 14 y vas cumpliendo décadas como una bebedora social... Yo sospechaba que no era alcohólica, podía pasar semanas sin beber, pero cuando lo hacía, tomarme solo una era impensable. No sentía una necesidad imperiosa de beber, pero cualquier excusa me servía para hacerlo. Más que dependencia, lo mío era inercia. Bebía lo normal, pero nunca había dejado de ha-

cerlo. Y eso no tiene nada de normal, así que decidí echar el freno”.

Montse Collado, *coach*, 41 años, lleva casi un año sin probar el alcohol. Su consumo no había trastocado su vida más allá de alguna bronca con su pareja cuando “montaba un pollo” con una copa de más. “Si me ponía borde o me tenía que cuidar porque iba un poco pedo, me decía eso de ‘no sabes beber’”. Pero Montse bebía igual que sus amigas, dice, y explica entre risas que su grupo de WhatsApp se llamó durante un tiempo *Las Sue Ellen*, por el etílico personaje de Dallas.

Flaco y fibroso, el carpintero pamplonés Messner tiene el físico “del típico escalador” (su alias es un homenaje a un famoso montañista). “No sé dónde meto tanta cerveza”, dice. Nunca ha tenido mal beber, ni peleas, ni vómitos, ni lagunas de memoria: “¿Quizá una vez en un San Fermín muy loco?”, ríe el ebanista. Desde que empe-

zó a “compartir calimochos con la cuadrilla” a los 17 no ha “conocido un año sin beber”. El alcohol no afectaba a su vida “tan negativamente”: “Pero haces un poco de autocrítica y ves que a las diez te clavabas la primera caña con el botata, luego dos comiendo y tres en la partida de mus... Tienes casi 50 tacos y sin darte cuenta te metes seis o siete cañas entre semana. No te emborrachas, en tu cuadrilla es normal, pero si lo piensas es una pasada. Me lo tomo como un reto: ¿Y si le bajo un poco?”.

Montse y Messner navegan la zona gris del alcohol. Un borroso y vasto limbo entre quienes beben solo ocasionalmente y aquellos que podrían ser diagnosticados con una dependencia. No se consideran adictos a la sustancia psicoactiva más normalizada, no son “alcohólicos alcohólicos”, dicen, pero sienten que su consumo es problemático. No han tenido un susto de salud, ni una cogorza

histórica que les haya hecho ver la luz. En la zona gris no se toca fondo, ni hay grandes epifanías.

“Es un problema mucho más extendido que el alcoholismo, ya que casi todo el mundo bebe, muchas veces en exceso, pero solo algunas personas desarrollan una dependencia severa”, dice Oihán Iturbide, divulgador científico, adicto recuperado y editor de Yonki Books, un sello especializado en el tema. Según el consen-

La zona gris abarca de quienes consumen ocasionalmente hasta posibles adictos

“Tomas lo mismo que tu cuadrilla, pero si lo piensas es una pasada”, dice Messner

so médico, en torno al 10% de la población desarrolla un trastorno de uso del alcohol, la enfermedad que se llama coloquialmente alcoholismo. Sin embargo, según la Encuesta sobre alcohol y otras drogas en España (EDADES), el 93,2% de las personas de entre 15 y 64 años han bebido alguna vez, el 64,5% en el último mes. Más del 16% se ha emborrachado en ese periodo (entre los hombres de 15 a 24 años, el 39%).

“Es difícil encontrar gente dispuesta a afrontar este patrón de consumo”, dice Iturbide. “Muchos alcohólicos quieren dejar de beber, su enfermedad destroza sus vidas, pero las personas en la zona gris son funcionales”. Iturbide propone una serie de preguntas para empezar a cuestionar nuestra relación con el alcohol.

● **¿Qué significa beber lo normal?** “La zona gris tiene muchas trampas, la primera: ¿qué es lo

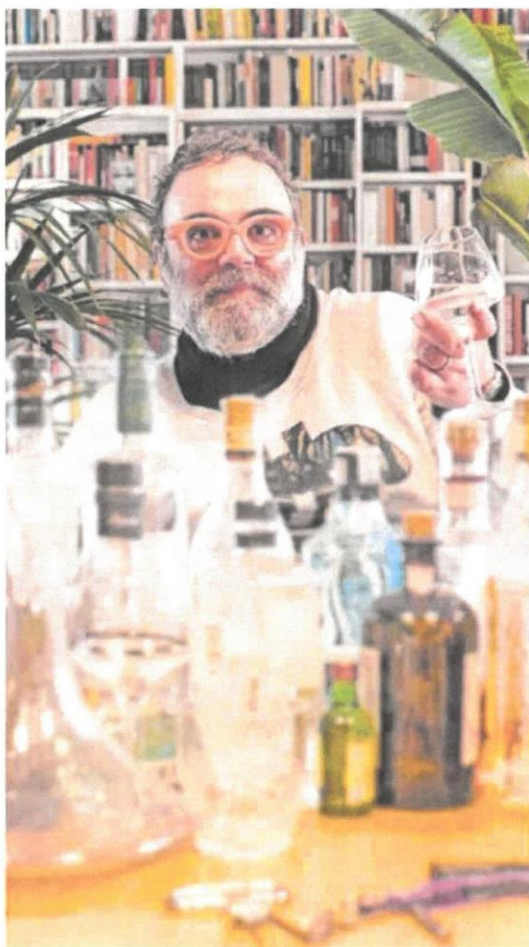
normal?", dice el experto. "En España tenemos el consumo tan normalizado que para quedar dices: '¿Una caña?'. Una caña, media copa de vino, medio chupito o menos de dos dedos de licor en un vaso de tubo con hielo (es decir, el equivalente a 10 gramos de etanol) es, según Sanidad, lo que puede tomar al día como máximo una mujer para estar en un consumo "de bajo riesgo". En el caso de un hombre sería el doble. A partir de ahí "se produce un aumento significativo de la mortalidad".

Esa comida de sábado de la que habla Montse, —vermú, vino, gin-tonic— multiplica casi por 10 la tasa. Haber sido abstemio el resto de la semana no lo compensa: "Al revés, los atracones de fin de semana tienen problemáticas añadidas por la toxicidad aguda y los accidentes y violencia que generan", dice Mercè Balcells, psiquiatra y jefa de la Unidad de Conductas Adictivas del Hospital Clínic de Barcelona.

No todo es cuantitativo, dice Iturbide, que aconseja pensar en cómo el alcohol influye en la vida: ¿Ha elegido amigos por tí? ¿Ha estado presente en muchas de tus relaciones sexuales? ¿Dejas de hacer cosas que te gustan por culpa de la resaca? ¿Te has emborrachado delante de tus hijos o tu jefe? ¿Te colocarías en su presencia? ¿Sueles acabar bebiendo más de lo que esperabas? ¿Sabrías calcular cuánto gastas en alcohol?

● **¿Usarías una droga que aumenta el riesgo de cáncer?** Dice la OMS: "El alcohol es factor causal en más de 200 enfermedades y trastornos y provoca cada año tres millones de muertes". No hace falta una ingesta elevada: para la Asociación Española Contra el Cáncer hay una relación directa de tumores de boca, garganta, hígado, colon, recto o mama con el consumo incluso de menos de 10 gramos al día. También es malo para el cerebro, el hígado, la hipertensión, las enfermedades cardiovasculares... "Más allá de que pueda desencadenar una adicción", dice Balcells, "cualquier consumo es un problema *per se*: afecta a la salud, la calidad de vida, empeora la memoria, aumenta la irritabilidad, engorda, envejece...". "Pensar 'si no soy alcohólico, ¿cuál es el problema?' es la segunda trampa de la zona gris", dice Iturbide. "Hay una cuestión de ser dueño de tus decisiones. Nos pasamos el día haciendo yoga o comiendo sano para luego evadirnos con un tóxico que nos anula".

● **¿Has estado más de un mes sin beber?** "A veces pienso que soy una exagerada por preocuparme de cómo bebo y otras que estoy dándole poca importancia al tema", dice Silvia (nombre inventado), profesora de idiomas de 45 años. Esta ambivalencia es típica de la zona gris. Columna "estoy exagerando": mucha gente bebe más que yo, nadie me lo echa en cara, hace tiempo que no me pillo una borrachera. Columna "tengo un problema": beber es una muleta emocional, bebo pa-



Bob Pop, el jueves en su casa, en Madrid. MAURICIO RÍZIZ

ra ser más divertida o relajarme y, sobre todo, nunca he parado. Silvia cree que hay un "componente generacional" en el clic que ha hecho su cabeza: "Cuando empezamos a beber en los noventa era supernormal y llevamos 30 años sin parar". Ahora que las resacas suponen "pasar el domingo como un gusano en el sofá", Silvia ha decidido "limitar la ocasión": no bebe en casa, registra en una *app* su consumo y pide agua entre vinos. "Trato de ser más consciente, pero no puedo dejarlo. Qué soy, ¿una borracha chic?".

"En las adicciones hay niveles, pero a veces ni los médicos distinguimos grados", dice Gabriel Rubio, jefe de psiquiatría del 12 de Octubre. Pensamos en una etiqueta, se es o no se es, no en un espectro. "Si los fines de semana durante décadas bebes para ponerte piripi algo pasa, si asumes un riesgo como coger el coche... Quizás no seas alcohólico, pero tienes un problema de control".

En los tests diagnósticos del trastorno por consumo de alcohol (como AUDIT, CAGE o DSM V) un bebedor de la zona gris no marcaría la casilla "¿Bebe usted por la mañana temprano?". Pero puede que sí "¿Se ha arrepentido después de haber bebido?".

● **¿Te imaginas salir sin beber?**

El fin de semana será el primero que Damián, 38 años, sale sin la intención de emborracharse. Prefiere no dar su nombre real porque además de un "bebedor lúdico" se dedica profesionalmente al vino y lleva dos semanas de abstinencia. En las catas escupe, pero no se ha puesto a prueba de fiesta. Necesita una "limpieza", dice. ¿Suena a hartazgo? "Siempre me lo he pasado muy bien emborrachándome con los amigos y profesionalmente bebiendo vino y hablando de cómo la elaboración ha conseguido ciertos matices, pero ya era demasiado. Se estaba convirtiendo en algo repetitivo".

El escritor Bob Pop, que ya no se emborracha como antes porque ha dejado de ser "compatible" con su esclerosis múltiple, coincide en que "beber es muy aburrido cuando se convierte en lo que

Según Sanidad, más de una caña al día aumenta el riesgo de mortalidad en ellas

"La industria genera dinero y empleo, es difícil luchar", apunta una experta

hay que hacer". "Es importante que sea especial", dice, y explica que ahora, si se emborracha con champán en casa alguna vez con una amiga lo preparan como si fuese "una sesión de peyote".

Pop acaba de publicar el ensayo *Como las grevas. ¿Por qué nos emborrachamos así?* "Bebíamos para que nos pasaran cosas, para que salir de noche fuera una obra de arte, para rebajar los escrúpulos, hablar con desconocidos [...] para poder decirnos 'cuánto bebimos anoche'", escribe. Se exclama sobre la sensación de comunidad y de presente que le generaban aquellas cogorzas, pero no hay nostalgia: "Beber me ayudó a pasármelo bien y me abrió espacios, pero también me enseñó que era fácil quedarme enganchado y celebró haber crecido", dice el escritor por teléfono.

Además de libros surgen términos para ser *sober curious* (probar la sobriedad) o ejercitar el *mindful drinking* (beber con consciencia). "¿Por qué ahora?", reflexiona Bob Pop. "Porque estamos revisando un montón de cosas que veníamos haciendo de toda la vida". Los aspavientos de muchos bebedores le recuerdan a ciertas reacciones frente al cambio social respecto al acoso: "Enfadarse diciendo: 'Me estás llamando alcohólico por beberme unas copas!' me suena a quien grita: '¡Ya no puedes hacer nada sin que te llamen violador!'".

● **¿Te molestaría que el alcohol llevase advertencias como el tabaco?** A Luis Planas, ministro de Agricultura, Pesca y Alimentación, sí. "No voy a permitir que el vino lleve una etiqueta de que es nocivo para la salud", dijo en el Congreso el año pasado cuando la Comisión Europea permitió que Irlanda pasase una ley por la que a partir de 2026 será obligatorio que las bebidas alcohólicas incluyan advertencias sobre el "vino directo" de su consumo con "cánceres mortales". Será el primer país en hacerlo de la Unión, donde, según Eurostat, en 2021 los hogares gastaron 128.000 millones de euros (0,9% del PIB de la UE) en alcohol. Una docena de países productores y la industria también mostraron su desacuerdo. Mientras tanto, siete de cada 10 españoles creen que sería una medida adecuada, según la encuesta EDADES, que también muestra que el 18,3% del público sigue pensando que el alcohol "es saludable o forma parte de una alimentación equilibrada".

"El *lobby* es muy fuerte", dice Marina Bosque, miembro del Grupo de Trabajo sobre Alcohol de la Sociedad Española de Epidemiología, "la industria genera mucho dinero y empleos y tiene un mensaje claro y positivo contra el que es difícil luchar". Aunque hay semejanzas, dice la experta, con "el momento tabaco", el alcohol está más arraigado culturalmente, su riesgo percibido es menor y se asocia a valores como la alegría, la amistad, la tradición... "Hace falta tiempo y mucho respaldo político", dice Bosque, que enumera

medidas a nivel poblacional: facilitar las decisiones informadas (con campañas o etiquetado), dificultar el acceso (subiendo precios) y contrarrestar la abrumadora presencia en la vida cotidiana (prohibiendo publicidad y patrocinios). Según la OCDE, si España invirtiese 1,7 euros por persona en endurecer este tipo de medidas se podrían prevenir 1,5 millones de enfermedades no contagiosas y lesiones hasta 2050.

● **¿Te molesta que te digan que bebes de más?** Sanidad recomienda en Atención Primaria la "exploración sistemática del consumo de alcohol, como mínimo cada dos años, en toda persona de más de 14". Sin embargo a Bob Pop, de 52 años, a quien le diagnosticaron su enfermedad neurodegenerativa a los 20, nadie le ha preguntado nunca cuánto bebía. "Si me advirtieron sobre las drogas químicas", dice. "Yo tengo sobrepeso", dice Silvia, "y los médicos me han dicho muchas veces 'deja las grasas, el azúcar...', pero del alcohol solo me ha preguntado un médico hace poco y no me gustó nada ver cómo apuntó 'consumidora habitual'".

● **¿Qué piensas cuando alguien te dice que no bebe?** "Cuando dejas de fumar sientes que ya no molestas y la gente te felicita; pero cuando dejas de beber te preguntan: '¿Qué te pasa?!', dice Silvia. "Es llamativo que los bebedores se pongan a la defensiva ante alguien que lo ha dejado", reflexiona Bob Pop. "porque dejar de beber no implica una superioridad moral". "Salir sin tomar copas debería ser tan natural como tomarlas", apunta Damián.

Sin embargo, cuando Montse dejó de beber, también dejó de salir para que no le "comieran la oreja": "¿Qué triste, no?". Luego dejó de contarlo para que no pensasen que era alcohólica por no beber, y llegó a hacer pasar refrescos por copas. Tras casi un año de sobriedad ya pide agua sin complejos. Damián, que lo acaba de dejar, será discreto en su primera noche sobria: "Creo que es más fácil volver a caer si vas con la bandera de abstemio".

Los entrevistados mencionan el ahorro y las mejoras físicas de no beber, pero son más intensos sus alivios emocionales. Montse: "La sobriedad me aporta lucidez. Estoy más presente, escucho en vez de meter chapas... Sigo saliendo igual, pero cuando estoy cansada me voy en vez de tomarme 'la última'. Messner insiste en que bajarle no implica "demonizar" el alcohol: "Me gusta comer con un buen vino y en San Fermín seguiré bebiendo, a no ser que esté en la UCI. Pero soy capaz de ver que parar del todo me costaría y que cuanto menos dependas de las cosas, más libre eres".

"Yo no tengo claro qué problema tenía, ni necesito ponerle una etiqueta, pero creo que el alcohol sacia un hambre emocional", dice Montse. "Solo quería demostrarle que podía estar un año sin beber. Y es un experimento guay".

EL NORTE DE CASTILLA (28/04/2024)

normal?», dice el experto. «En España tenemos el consumo tan naturalizado que para quedar dice: ¿Una caña?». Una caña, media copa de vino, medio chupito o menos de dos dedos de licor en un vaso de tubo con hielo (es decir, el equivalente a 10 gramos de etanol) es, según Sanidad, lo que puede tomar al día como máximo una mujer para estar en un consumo «de bajo riesgo». En el caso de un hombre sería el doble. A partir de ahí «se produce un aumento significativo de la mortalidad».

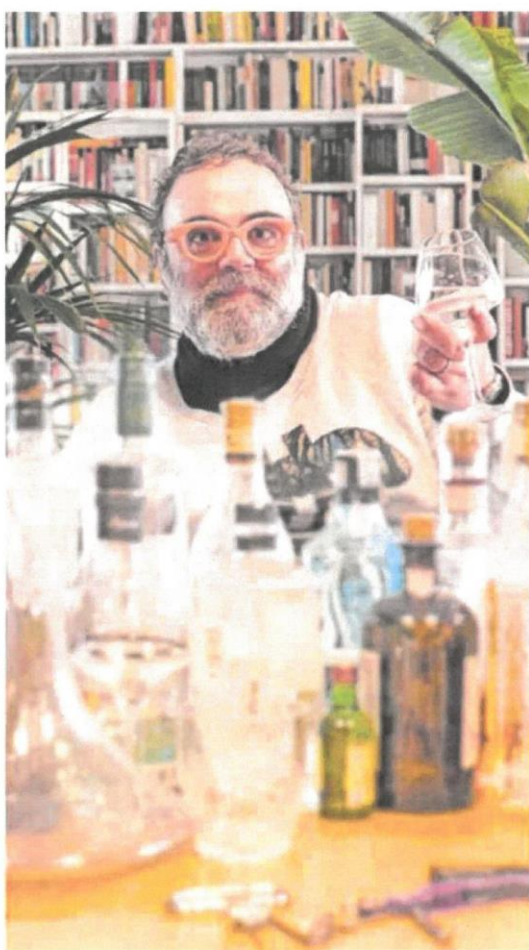
Esa comida de sábado de la que habla Montse, —vermú, vino, gin-tonic— multiplica casi por 10 la tasa. Haber sido abstemio el resto de la semana no lo compensa: «Al revés, los atracones de fin de semana tienen problemáticas añadidas por la toxicidad aguda y los accidentes y violencia que generan», dice Mercè Balcells, psiquiatra y jefa de la Unidad de Conductas Adictivas del Hospital Clínic de Barcelona.

No todo es cuantitativo, dice Iturbide, que aconseja pensar en cómo el alcohol influye en la vida: ¿Ha elegido amigos por tí? ¿Ha estado presente en muchas de tus relaciones sexuales? ¿Dejas de hacer cosas que te gustan por culpa de la resaca? ¿Te has emborrachado delante de tus hijos o tu jefe? ¿Te colocarías en su presencia? ¿Sueles acabar bebiendo más de lo que esperabas? ¿Sabrías calcular cuánto gastas en alcohol?

● **¿Usarías una droga que aumenta el riesgo de cáncer?** Dice la OMS: «El alcohol es factor causal en más de 200 enfermedades y trastornos y provoca cada año tres millones de muertes». No hace falta una ingesta elevada: para la Asociación Española Contra el Cáncer hay una relación directa de tumores de boca, garganta, hígado, colon, recto o mama con el consumo incluso de menos de 10 gramos al día. También es malo para el cerebro, el hígado, la hipertensión, las enfermedades cardiovasculares... «Más allá de que pueda desencadenar una adicción», dice Balcells, «cualquier consumo es un problema *per se*: afecta a la salud, la calidad de vida, empeora la memoria, aumenta la irritabilidad, engorda, envejece...».

«Pensar si no soy alcohólico, ¿cuál es el problema?» es la segunda trampa de la zona gris», dice Iturbide. «Hay una cuestión de ser dueño de tus decisiones. Nos pasamos el día haciendo yoga o comiendo sano para luego evadirnos con un tóxico que nos anula».

● **¿Has estado más de un mes sin beber?** «A veces pienso que soy una exagerada por preocuparme de cómo bebo y otras que estoy dándole poca importancia al tema», dice Silvia (nombre inventado), profesora de idiomas de 45 años. Esta ambivalencia es típica de la zona gris. Columna «estoy exagerando»: mucha gente bebe más que yo, nadie me lo echa en cara, hace tiempo que no me pillo una borrachera. Columna «tengo un problema»: beber es una muleta emocional, bebo pa-



Bob Pop, el jueves en su casa, en Madrid. MAURICIO RÍZIZ

ra ser más divertida o relajarme y, sobre todo, nunca he parado. Silvia cree que hay un «componente generacional» en el clic que ha hecho su cabeza: «Cuando empezamos a beber en los noventa era supernormal y llevamos 30 años sin parar». Ahora que las resacas suponen «pasar el domingo como un gusano en el sofá», Silvia ha decidido «limitar la ocasión»: no bebe en casa, registra en una *app* su consumo y pide agua entre vinos. «Trato de ser más consciente, pero no puedo dejarlo. Qué soy, ¿una borracha chic?».

«En las adicciones hay niveles, pero a veces ni los médicos distinguimos grados», dice Gabriel Rubio, jefe de psiquiatría del 12 de Octubre. Pensamos en una etiqueta, se es o no se es, no en un espectro. «Si los fines de semana durante décadas bebes para ponerte piripi algo pasa, si asumes un riesgo como coger el coche... Quizás no seas alcohólico, pero tienes un problema de control».

En los tests diagnósticos del trastorno por consumo de alcohol (como AUDIT, CAGE o DSM V) un bebedor de la zona gris no marcaría la casilla «¿Bebe usted por la mañana temprano?». Pero puede que sí «¿Se ha arrepentido después de haber bebido?»

● **¿Te imaginas salir sin beber?**

hay que hacer». «Es importante que sea especial», dice, y explica que ahora, si se emborracha con champán en casa alguna vez con una amiga lo preparan como si fuese «una sesión de peyote».

Pop acaba de publicar el ensayo *Como las grevas. ¿Por qué nos emborrachamos así?* «Bebíamos para que nos pasaran cosas, para que salir de noche fuera una obra de arte, para rebajar los escrúpulos, hablar con desconocidos [...] para poder decirnos cuánto bebimos anoche!», escribe. Se exclama sobre la sensación de comunidad y de presente que le generaban aquellas cogorzas, pero no hay nostalgia: «Beber me ayudó a pasármelo bien y me abrió espacios, pero también me enseñó que era fácil quedarme enganchado y cerebro haber crecido», dice el escritor por teléfono.

Además de libros surgen términos para ser *sober curious* (probar la sobriedad) o ejercitar el *mindful drinking* (beber con consciencia). «¿Por qué ahora?», reflexiona Bob Pop. «Porque estamos revisando un montón de cosas que veníamos haciendo de toda la vida». Los aspavientos de muchos bebedores le recuerdan a ciertas reacciones frente al cambio social respecto al acoso: «Enfadarse diciendo: ¿Me estás llamando alcohólico por beberme unas copas? me suena a quien grita: ¿Ya no puedes hacer nada sin que te llamen violador?».

● **¿Te molestaría que el alcohol llevase advertencias como el tabaco?** A Luis Planas, ministro de Agricultura, Pesca y Alimentación, sí. «No voy a permitir que el vino lleve una etiqueta de que es nocivo para la salud», dijo en el Congreso el año pasado cuando la Comisión Europea permitió que Irlanda pasase una ley por la que a partir de 2026 será obligatorio que las bebidas alcohólicas incluyan advertencias sobre el «vículo directo» de su consumo con «cánceres mortales». Será el primer país en hacerlo de la Unión, donde, según Eurostat, en 2021 los hogares gastaron 128.000 millones de euros (0,9% del PIB de la UE) en alcohol. Una docena de países productores y la industria también mostraron su desacuerdo.

Mientras tanto, siete de cada 10 españoles creen que sería una medida adecuada, según la encuesta EDADES, que también muestra que el 18,3% del público sigue pensando que el alcohol «es saludable o forma parte de una alimentación equilibrada».

«El lobby es muy fuerte», dice Marina Bosque, miembro del Grupo de Trabajo sobre Alcohol de la Sociedad Española de Epidemiología, «la industria genera mucho dinero y empleos y tiene un mensaje claro y positivo contra el que es difícil luchar». Aunque hay semejanzas, dice la experta, con «el momento tabaco», el alcohol está más arraigado culturalmente, su riesgo percibido es menor y se asocia a valores como la alegría, la amistad, la tradición... «Hace falta tiempo y mucho respaldo político», dice Bosque, que enumera

Según Sanidad, más de una caña al día aumenta el riesgo de mortalidad en ellas

«La industria genera dinero y empleo, es difícil luchar», apunta una experta

medidas a nivel poblacional: facilitar las decisiones informadas (con campañas o etiquetado), dificultar el acceso (subiendo precios) y contrarrestar la abrumadora presencia en la vida cotidiana (prohibiendo publicidad y patrocinios). Según la OCDE, si España invirtiese 1,7 euros por persona en endurecer este tipo de medidas se podrían prevenir 1,5 millones de enfermedades no contagiosas y lesiones hasta 2050.

● **¿Te molesta que te digan que bebes de más?** Sanidad recomienda en Atención Primaria la «exploración sistemática del consumo de alcohol, como mínimo cada dos años, en toda persona de más de 14». Sin embargo a Bob Pop, de 52 años, a quien le diagnosticaron su enfermedad neurodegenerativa a los 20, nadie le ha preguntado nunca cuánto bebía. «Si me advirtieron sobre las drogas químicas», dice. «Yo tengo sobrepeso», dice Silvia, «y los médicos me han dicho muchas veces 'deja las grasas, el azúcar...', pero del alcohol solo me ha preguntado un médico hace poco y no me gustó nada ver cómo apuntó 'consumidora habitual'».

● **¿Qué piensas cuando alguien te dice que no bebe?** «Cuando dejas de fumar sientes que ya no molestas y la gente te felicita; pero cuando dejas de beber te preguntan: ¿Qué te pasa?», dice Silvia. «Es llamativo que los bebedores se pongan a la defensiva ante alguien que lo ha dejado», reflexiona Bob Pop. «porque dejar de beber no implica una superioridad moral». «Salir sin tomar copas debería ser tan natural como tomarlas», apunta Damián.

Sin embargo, cuando Montse dejó de beber, también dejó de salir para que no le «comieran la oreja»: «¿Qué triste, no?». Luego dejó de contarlo para que no pensasen que era alcohólica por no beber, y llegó a hacer pasar refrescos por copas. Tras casi un año de sobriedad ya pide agua sin complejos. Damián, que lo acaba de dejar, será discreto en su primera noche sobria: «Creo que es más fácil volver a caer si vas con la bandera de abstemio».

Los entrevistados mencionan el ahorro y las mejoras físicas de no beber, pero son más intensos sus alivios emocionales. Montse: «La sobriedad me aporta lucidez. Estoy más presente, escucho en vez de meter chapas... Sigo saliendo igual, pero cuando estoy cansada me voy en vez de tomarme la última». Messner insiste en que bajarle no implica «demonizar» el alcohol: «Me gusta comer con un buen vino y en San Fermín seguiré bebiendo, a no ser que esté en la UCI. Pero soy capaz de ver que parar del todo me costaría y que cuanto menos dependas de las cosas, más libre eres».

«Yo no tengo claro qué problema tenía, ni necesito ponerle una etiqueta, pero creo que el alcohol sacia un hambre emocional», dice Montse. «Solo quería demostrarle que podía estar un año sin beber. Y es un experimento guay».

EL NORTE DE CASTILLA (28/04/2024)

entendible para Castilla y León es el de España Vacuada en las últimas autonómicas. Logró 19.000 votos en todo el territorio, pero cero escaños. No consiguió representación por ninguna provincia, al repartirse pocos sillones por cada una, pero sus apoyos, sumados, fueron seis mil votos más que Por Ávila, que sí logró un asiento en las Cortes porque concentró toda su fuerza en una sola provincia, Ávila, y allí consiguió su escaño. Si hubiera habido una circunscripción única –caso de las europeas–, España Vacuada habría entrado en las Cortes.

Y precisamente en esa vertiente política aparece otro trocito de Castilla y León. La plataforma Existe aglutina a Soria (Ya, Teruel Existe, Jaén Merece Más, Zamora Ahora Decide... El número 1 será el aragonés Tomás Guitarte, pero como número 4 (que en principio no es un puesto de salida salvo sorpresa muy relevante) figura la procuradora soriana Vanessa García.

Las listas se presentan esta semana y las urnas se colocan el 9 de junio. En dos meses se sabrá si Castilla y León tiene más presencia en Europa, y de qué color ideológico, que en un mandato en el que tuvo 4 parlamentarios de un total de 59 españoles y 705 europeos.



La FAO logra enviar por primera vez forraje para el ganado de la Franja con el fin de reactivar la producción. Sus responsables no descartan que, por la escasez, el cereal acabe consumido por los gazatíes

Dar de comer a los animales para alimentar a Gaza

BEATRIZ LECUMBERRI
Madrid

"Ni mis pollos quieren comer los restos de nuestras latas de alubias y guisantes. ¡Ni los pollos! Lo más triste es que la supervivencia de mucha gente en Gaza depende de esas conservas. Es nuestro alimento principal", lamenta por teléfono Samir Zaqt, subdirector de la ONG palestina Al Mezan, desde el centro de la Franja, donde está refugiado con su esposa.

En casi siete meses de guerra, más del 50% de las cabras, gallinas, ovejas y vacas de Gaza han muerto y un 42% de las tierras cultivadas, un 26% de los invernaderos y gran parte de los pozos han quedado inutilizados, según datos de la ONU. Los mercados están prácticamente vacíos, cerrados o convertidos en ruinas, las pocas verduras que se ponen en venta tienen precios prohibitivos y la ayuda humanitaria sigue entrando a cuentagotas.

Las circunstancias hacen que la comida enlatada sea el menú

diario de gran parte de los habitantes de la Franja. Eso cuando hay suerte, porque ha habido momentos desde que empezaron los bombardeos israelíes en octubre que muchos palestinos han pasado días sin ingerir alimentos y han recurrido a hierbas salvajes o a pienso para animales para llenar el estómago.

La ONU lleva semanas advirtiendo de que todos los gazatíes pasan hambre, de que la hambruna, el nivel más catastrófico de la inseguridad alimentaria, es inminente en el norte de Gaza y que las deficiencias nutricionales, después de meses comiendo poco y mal, son evidentes en toda la población. ¿Cómo comenzar a dar la vuelta a la tragedia sin un alto el fuego a la vista?

"Nuestra idea es alimentar a los animales para que las personas puedan volver a comer correctamente. Por eso apostamos por proteger al ganado superviviente introduciendo forraje en Gaza, concretamente cebada, para reanudar una mínima producción local de alimentos frescos y nutritivos como la leche y

la carne", explica desde El Cairo Abdulhakim Elwaer, subdirector General de la Organización de las Naciones Unidas para la Alimentación y la Agricultura (FAO, por sus siglas en inglés) y representante de la entidad para Oriente Próximo y el Norte de África.

Este mes ha entrado forraje en Gaza por primera vez desde que comenzó la guerra. Concretamente, 150 toneladas que ya están beneficiando a más de 1.600 familias en la zona de Rafah, en el sur. La FAO, que ha contado con el apoyo financiero de Bélgica, Italia y Noruega para esta operación, espera poder introducir un total de 1.500 toneladas próximamente.

Esta cantidad sería suficiente para alimentar al ganado y abastecer de leche durante unos 50 días a todos los niños menores de 10 años en Gaza, es decir, de suministrarles un 20% de las calorías mínimas diarias recomendadas por la Organización Mundial de la Salud (OMS).

Para la distribución, la FAO ha trabajado con ONG locales de

confianza que conocen mejor el terreno y tienen más personal. "Lo importante ahora es que el proceso no se interrumpa, que las familias sigan recibiendo este forraje. Por ahora y por razones de seguridad no podremos ir más al norte", explica Elwaer, que afirma que el objetivo más a largo plazo es llevar a la Franja 5.000 toneladas de cebada.

Gaza era prácticamente autosuficiente en huevos, leche, carne, pescado, verduras y frutas hasta el pasado 7 de octubre. Ese día, milicianos de Hamás, grupo islamista palestino que gobierna *de facto* en la Franja desde 2007,

"Ni los pollos quieren los restos de las latas de conservas", dice un cargo de una ONG

El enclave era autosuficiente en productos básicos hasta el 7 de octubre

se infiltraron en Israel, mataron a unas 1.200 personas y tomaron como rehenes a 250, según cifras oficiales. En respuesta, Israel lanzó una ofensiva militar que ha provocado más de 34.000 muertos en Gaza, la destrucción de gran parte de las viviendas e infraestructuras y el desplazamiento de 1,7 millones de gazatíes, sobre una población total de 2,2 millones, según el Ministerio de Sanidad palestino.

"La gente en Gaza está prácticamente suicidándose al correr hacia la comida que se arroja desde los aviones. Pueden recibir un disparo o heridas mortales debido al impacto de los bultos lanzados. Todos estamos viendo esas imágenes. Pero ellos necesitan llevar algo de comida a casa, algo que sea comestible. Da igual que sea alimento para animales o para seres humanos. Lo importante es que les llene el estómago. Es una desgracia", explica, apesadumbrado, Elwaer.

En este momento, en la Franja siguen vivos el 45% de los pequeños rumiantes, lo que corresponde a unas 30.000 cabezas, es-



A la izquierda, una familia palestina repartía cebada entre sus ovejas el día 8 en Rafah, en el sur de la Franja. Arriba, palestinos cargaban sacos de harina en febrero. YOUSEF ALROZZI (EPA) / REUTERS

tima la FAO. "Pero no hay nada para alimentarlos y muchos burros y vacas han muerto de hambre", matiza Zaqt.

"Nos han preguntado si dar de comer a los animales es más importante que dar de comer a la gente. No es eso. La FAO cree que enviar forraje es luchar contra el hambre y la desnutrición de las personas. Pensamos que la cebada sería más fácil de introducir en Gaza que fertilizantes o vacunas para los animales, debido a los controles de seguridad israelíes", agrega Elwaer. Aun así, ha costado semanas conseguir los permisos necesarios para que los camiones con forraje pudieran entrar en la Franja. Los cargamentos esperaron durante días bajo la lluvia a las puertas de Gaza, tuvieron que volver a El Cairo y fue necesario fumigar el cereal antes de volverlo a transportar.

Elwaer admite que existe un riesgo de que esa cebada, debido al hambre general, termine sirviendo de alimento para las personas. "La gente está desesperada y puede convertir el forraje en harina para hacer pan. Es totalmente posible y comprensible. Pero es una imagen que debería resultar inaceptable para el mundo, que se ha marcado unos Objetivos de Desarrollo Sostenible [ODS] para 2030 que incluyen que todo el mundo tenga qué comer", subraya. Cuesta sosten

Agua insalubre y acumulación de basura

En Gaza falta desde hace meses agua potable y, ahora, sobran aguas fecales esparcidas tras la ruptura por los bombardeos de Israel del sistema de saneamiento. El Ministerio de Salud de la Franja, donde gobierna Hamás, advirtió ayer de que "todos los habitantes consumen en estos momentos agua en mal estado, según un comunicado.

Alertó, asimismo, sobre la propagación de enfermedades y epidemias debido al desbordamiento de esas aguas residuales. Las autoridades gazatíes también han destacado el problema

que supone la acumulación de basura en las calles y en los diferentes campamentos que acogen a cientos de miles de refugiados desplazados de sus casas junto a la propagación de insectos. La subida de las temperaturas que acompaña la entrada de la primavera pone de su parte a que esos factores empeoren la situación, calificada de "desastre sanitario".

El ministerio del enclave hace un llamamiento a la comunidad internacional y a organizaciones humanitarias para que intervengan ante la gravedad de la situación. "Debido al cierre del

laboratorio de salud pública y a la imposibilidad de analizar el agua potable, todos los ciudadanos de la franja de Gaza están bebiendo agua insalubre que pone en riesgo sus vidas", avisa el comunicado.

La Agencia de Naciones Unidas para los Refugiados Palestinos (UNRWA) también recordó el viernes que la "escasez de agua en Rafah", en el sur de la Franja, donde viven en torno a 1,5 millones de personas, está aumentando los riesgos de la expansión de enfermedades. Las condiciones de vida en Gaza se "están deteriorando rápidamente". **LUIS DE VEGA**

tiples rostros del hambre que llegan desde Gaza: un grupo de palestinos y un burro comiendo del mismo balde, pan ennegrecido fabricado con pienso para animales, cabras y gallinas muertas al lado de casas bombardeadas, niños aletargados y sin fuerza debido a la falta de alimentos, jóvenes a los que se les cae el pelo y sufren importantes diarreas por comer poco y mal...

En marzo, la última Clasificación Integrada de las Fases (CIF, en español; IPC, en inglés), una

conocida para el análisis de la seguridad alimentaria y la nutrición, concluyó que el 50% de los 2,2 millones de habitantes de Gaza se enfrenta a una falta extrema de acceso a los alimentos.

La intensidad del hambre y el número de personas afectadas en un periodo corto de tiempo, sumadas a la imposibilidad de que entre la ayuda humanitaria necesaria, hacen que Gaza sea un caso único.

Además, el informe CIF recordó que los gazatíes no solo

cantidad de calorías por día, sino que hay que preocuparse por el tipo de alimentos que ingieren. "Nuestra prioridad es evitar la hambruna y para ello no basta con comer pan. Hay que comer verduras, proteínas y leche", insiste Elwaer.

Hierbas salvajes

"Pero hay muy pocas hortalizas en el mercado y casi nadie puede pagarlas. Hoy, por ejemplo, un

queles [unos cinco euros], aunque llegó a costar 70 [17 euros]. Así que la gente come comida en lata día tras día. La mayoría viene de Egipto y es realmente mala. A esto ya no se le puede llamar vida, es otra cosa", lamenta Zaqt.

En algunos casos, las familias también recurren a hierbas salvajes para poder engañar al hambre. "Estamos cocinando una planta llamada khobiza por primera vez en la vida. No es que sea mala, pero en nuestra familia siempre fue vista como un alimento delicioso para el ganado", explica Talal Abu Ahmed, un profesor universitario de Gaza. Esta especie de espinaca crece con las lluvias en invierno y se cocina rehogada con aceite de oliva, sal y limón o hervida para hacer sopa.

"Es difícil de entender desde la mentalidad europea que alguien no tenga nada. Absolutamente nada que comer y nadie que le pueda ayudar porque todo el mundo está igual. En Gaza mucha gente era ya pobre antes del 7 de octubre. Esas personas son las que ahora están muriendo de hambre", insiste Imán Um Nasser, una enfermera refugiada en Rafah junto a su esposo y cuatro hijos.

A principios de abril, Israel se comprometió, ante la presión de Estados Unidos, a abrir el paso de Erez, en el norte de la Franja, para que la ayuda humanitaria llegase a esa zona especialmente necesitada de comida, y a permitir el desembarco de suministros en el puerto de Ashdod, pero, según fuentes de la ONU, estas medidas no se han concretado.

"Nuestro plan es llegar a todo el mundo en Gaza, pero eso no es posible ahora mismo. Queremos enviar gente al terreno, reactivar la producción de pescado y hacer entrar semillas y vacunas para los animales con el fin de evitar enfermedades, sobre todo las que puedan transmitirse a los humanos. Todo eso solamente podrá hacerse si hay un alto el fuego inmediato. Sin eso, ningún esfuerzo puede sostenerse", insiste Elwaer.

Zaqt admite que en las últimas dos o tres semanas si ha entrado más harina en Gaza e incluso algunas panaderías han vuelto a abrir con el apoyo de organismos internacionales como el Programa Mundial de Alimentos (PMA). "Pero no hay gas para cocinar y el que hay es muy caro. Así que la gente hace fuego y sigue comiendo conservas", explica este trabajador humanitario.

Otros problemas acuciantes son el acceso al agua limpia y la gestión de la basura. El miércoles, hacia 15 días Zaqt no recibía agua en su precaria casa. Tiene que comprarla o andar varios kilómetros para llenar un bidón. Para ilustrar el caos, el responsable de Al Mezan envía fotografías de las enormes montañas de basura que se apilan en las calles. "Este desastre está durando demasiado y nadie es capaz