

A Mundo AGRARIO

LUNES 3 DE NOVIEMBRE DE 2025
Nº 513

SISTEMAS

Castilla y León supera las 136.000 hectáreas de producción ecológica

PÁGINA 4

EMPRENDEDORES

Elena Rodríguez: «Este año ha sido especialmente difícil para la huerta»

PÁGINA 6

Castilla y León afronta el final de una campaña de maíz sólida pero exigente en las cuentas

Las últimas semanas de recogida de la gramínea encaran su final con una superficie sembrada liderada por León y un adelanto de la recolección en algunas zonas

ANDREA VILLARES

La campaña de cosecha de maíz en Castilla y León afronta su final con tres hechos destacables: el regadío ha funcionado con normalidad tras un arranque de primavera con reservas récord en la cuenca del Duero, las lonjas provinciales han fijado un precio en origen que, según la plaza, se mueve entre 200 y 215 euros/t, y la recolección se ha adelantado de forma inusual con humedades que, en numerosas fincas modernizadas, permiten prescindir del secado o acortarlo, aliviando costes en un año de márgenes justos.

La Confederación Hidrográfica del Duero (CHD) situó el 11 de abril las reservas en el 90,7% de su capacidad y aprobó los volúmenes mínimos para el final de campaña; esa misma semana, en la Comisión de Desembalse, se validó como dotación máxima un tope de 6.000 m³/ha en toda la cuenca, decisión divulgada públicamente.

En paralelo, el 15 y el 22 de octubre, la Lonja de León marcó 215 euros/t para el maíz «destino secadero», mientras que la lonja conjunta de Valladolid-Palencia recogía 200 euros/t el 24 de octubre y Salamanca abrió el 14 de octubre con 213 euros/t al 14% de humedad. Con estas referencias, la horquilla regional reciente queda acotada en 200-215 euros/t. La Junta de Castilla y León cifró oficialmente la superficie

de maíz declarada en la PAC 2025 en 124.012 hectáreas, 7.240 más que el año anterior, lo que supone un incremento de 6,2 por ciento y ratifica el papel del cereal como cultivo de referencia del regadío regional.

En ese contexto productivo, el presidente de Asaja Castilla y León, Donaciano Dujo, sintetiza la foto de campaña de este modo: «El año 2023 teníamos 116.000 hectáreas. El año 2024 se mantu-

León mantiene su liderazgo como núcleo tractor del cultivo con más de 72.000 hectáreas dedicadas al maíz

vieron las mismas y este año tenemos 124.000 hectáreas en Castilla y León. Siendo, por orden de importancia, León la primera provincia con más de 72.000 hectáreas. Luego Salamanca con 16.000 y Zamora con 15.000. La verdad es que el otoño que ha venido, final de verano y otoño, con unas temperaturas altas y sin precipitaciones, ha propiciado que la recolección del maíz se haya adelantado y en buena parte de Castilla y León ya se ha ido cegando». Añade que «el estado sanitario que ha tenido el maíz ha sido bueno y las producciones están siendo buenas» y que «podemos ha-



Cosecha de maíz en una campaña anterior. ICAI

AGRICULTURA

blar de unas producciones alrededor de 13.000 kilos por hectárea de media este año en Castilla y León».

Los datos de mercado respaldan esa percepción de avance con estabilidad en precios. La Lonja Agropecuaria de León fijó el 22 de octubre un precio orientativo de 215 euros por tonelada para el maíz destino secadero, repitiendo cotización respecto a la semana anterior. La semana del 8 de octubre la mesa decidió aplazar el primer precio por disparidad entre oferta y demanda y, tras el arranque, el valor quedó asentado en 215 euros por tonelada. Estas referencias en origen confirman que el maíz afronta el final de campaña con márgenes ajustados, alineados con los cereales de invierno.

Desde la Alianza UPA-COAG en Castilla y León, Lorenzo Rivera aporta el detalle de cómo han influido el agua disponible y la modernización del riego en los rendimientos: «Según los datos de la PAC, en Castilla y León 125.000 hectáreas más o menos, 124.200, siendo León como siempre la que tiene más de la mitad, 72.115 hectáreas. Se ha sembrado un 6 por ciento más que la campaña anterior y si que está más avanzada la cosecha que otras veces, porque no ha llovido hasta casi mediados de octubre. Desde algunas comunidades de regantes, sobre todo donde no tienen riego por presión, que es por el agua suelta, les cortaron el agua la última semana de agosto, entonces esos maíces estaban muy secos, han bajado también los rendimientos». Rivera concreta además «humedades entre el 15 y el 16» y «rendimientos en las zonas modernizadas y con presión de medias entre 13.000 y 14.000 kilos por hectárea, y en las zonas no modernizadas entre 8.000 y 10.000 kilos por hectárea».

La disponibilidad hídrica ha sido un factor decisivo para sostener las producciones en regadío. La Confederación Hidrográfica del Duero (CHD) informó el 11 de abril de que los embalses de la cuenca alcanzaron «el mayor nivel de reservas desde que hay registros», apoyando una campaña de riego sin restricciones generalizadas y estableciendo un máximo absoluto de 6.000 metros cúbicos por hectárea en toda la cuenca. La propia CHD abrió el 10 de marzo las Juntas de Explotación para definir dotaciones por sistema con base en esas reservas. Este marco explica que, pese a los cortes de agua puntuales en determinadas comunidades de regantes sin presión, el regadío modernizado haya sostenido mejores rendimientos que los perimetros aún pendientes de modernización.

RENTABILIDAD

En términos de costes y rentabilidad, la fotografía que trazan las organizaciones profesionales

agrarias es coincidente. Donaciano Dujó subraya que «tenemos unas producciones muy buenas, tenemos una calidad extraordinaria, pero empezamos a descontar fertilizantes, gasóleo, fitosanitarios, semillas, agua» y recuerda un sobrecoste añadido específico del maíz por «seca», que «se va a otros 30 euros por tonelada». Con la Lonja de León en «215 euros la tonelada de maíz», Dujó plantea dos vías para cuadrar márgenes: «O sube a 300 euros tanto el maíz como el resto de cereales o bajan los fertilizantes a la mitad, de 600 a

El regadío sostiene los rendimientos y el sector mira al coste de los fertilizantes como clave de la rentabilidad

Lorenzo Rivera: «Tendríamos que hablar, por lo menos, de 250-260 euros/t para ajustarse a los altos costes»

El salto tecnológico y la gestión del agua, esenciales para mantener medias altas de producción

Donaciano Dujó: «El estado sanitario del maíz ha sido bueno y las producciones están siendo buenas»

300 euros», y agrega que «prefiero que bajen los costes».

Rivera coincide en el diagnóstico de costes: «En principio los fertilizantes y en segundo lugar el riego» son los capítulos que más pesan. Detalla que incluso con modernización «la energía para las bombas que hacen presión» y la amortización de «tuberías o pivots» encarecen la campaña. Suma «semillas», «herbicidas», «labores» y «servicios de cosechadora». Con ese cuadro, advierte que a «210 euros la tonelada» sólo libran costes «quien esté sacando producciones por encima de 18.000 kilos», mientras que con medias de 12.000 o 13.000 kilos «estamos muy a la raya». Por eso sitúa la «rentabilidad del maíz» con precios de «250-260 euros la tonelada» para



Cultivo de maíz en una finca de Castilla y León. ICAI

ajustarse a los costes actuales.

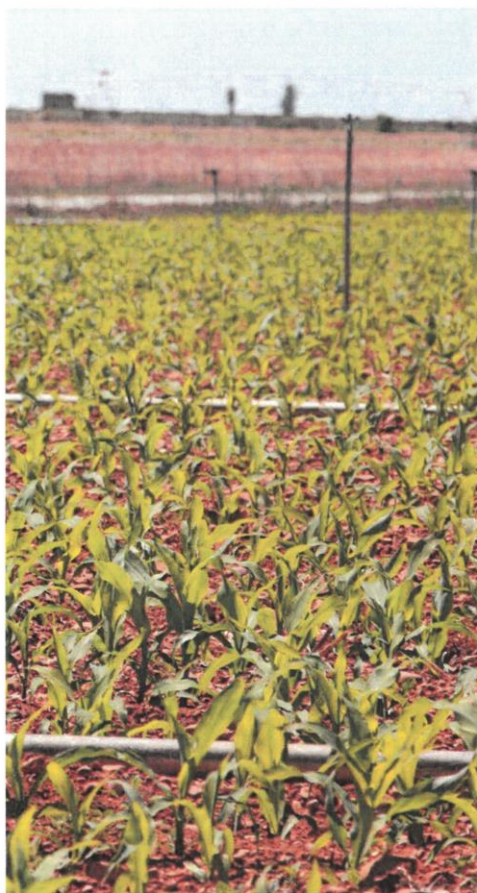
En lo agronómico y en gestión del riesgo, Dujó pone el foco en el regadío como cortafuegos rural y blindaje climático ante la relevancia que tiene el cultivo de maíz en León: «El regadío es agua, es verde y no hay incendios». Sobre alternativas en León, recuerda que «en las zonas de regadío, que no hay muchas otras posibilidades, sembrar maíz» sigue siendo la opción dominante. Y, mirando a políticas futuras: «Que tenga un poco más de valor», «que los costes sean la mitad» y «la modernización de todos los regadíos para ahorrar agua, hacer más fácil el riego y además para ser más barato», con mención expresa a «unas 100.000 hectáreas sin mo-

dernizar» y a la necesidad de «abaratarse el coste energético» y «recarga de acuíferos» donde el riego es por sondeo.

El plano de política de mercados y regulación aparece nítido en el testimonio de Rivera, que reclama ordenar el flujo de importaciones por puertos porque «el maíz es el que arrastra el precio del resto de los cereales» y porque Castilla y León «es productora con autosuficiencia, incluso rebasamos las necesidades regionales». Por ello pide «regular ese mercado que está llegando a los puertos» y recuerda que, con los actuales diferenciales, hay semanas en las que «el precio ahora mismo en puerto está en 230-225 euros la tonelada de trigo y estamos aquí hablando de 200», pese al coste del

transporte y la huella de carbono asociada. En su análisis, para rentabilizar el maíz hace falta «que estuviera en 250-260 euros la tonelada».

Además de la escena autonómica, el contexto nacional apunta a una campaña de primavera con más superficie de maíz respecto a 2024 y producciones al alza, según el avance coyuntural del Ministerio de Agricultura a 30 de abril: el maíz en España habría aumentado un 2,7 por ciento de superficie respecto a 2024, hasta 297,5 miles de hectáreas a nivel nacional en esa fecha de referencia del avance mensual. Aunque es un dato de ámbito estatal y sujeto a actualización, sirve para enmarcar la campaña de Castilla y León en un ciclo de recuperación productiva tras las se-



quias de 2023-2024.

En la región, la estructura de regadíos y las reservas han permitido «una campaña de riego sin necesidad de nuevas sesiones de Juntas de Explotación en primavera» y con dotaciones máximas validadas por la Comisión de Desembalse, de acuerdo con la información oficial de la CHD, que además fijó el citado tope absoluto de 6.000 metros cúbicos por hectárea. Este marco institucional refuerza el mensaje de las opas de que la modernización del riego y la energía para bombeo son palancas de rentabilidad clave en el maíz.

En el tramo final de campaña, Dijo subraya que el maíz «normalmente requiere secado», que «son otros 30 euros por tonelada», y remarca que la «preferencia» del agricultor es que «bajen

los costes» para no tensionar la ganadería, que «está viviendo un momento digno», en parte porque «los piensos y forrajes están a un precio asequible». Al mismo tiempo, identifica como riesgo que la inversión acumulada obligue a sostener rotaciones en regadío: «Los agricultores no nos queda más remedio que en las zonas de secano sembrar cereales de secano, trigo, cebolla, avena, centeno y en las zonas de regadío, que no hay muchas otras posibilidades, sembrar maíz».

Rivera abunda en ese círculo de inversiones y obligaciones, especialmente en jóvenes incorporados con planes de mejora: «Alguien que haya modernizado, que haya hecho una mejora en su explotación, está obligado a aumentar la producción bruta y a sembrar un cultivo en regadío. Si a mí me obligan porque tengo que

contratar a remolacha o un cultivo de regadío para poder aumentar mi UTA, estoy obligado a sembrar maíz me guste o no me guste. Con estos rendimientos y con estos precios, difícilmente podrán sacar adelante la explotación». También advierte de que las lluvias de finales de octubre podrían «paralizar» temporalmente la cosecha y que «noviembre y diciembre son meses fundamentales para ver cómo evoluciona el mercado».

En cuanto a instrumentos públicos que pueden influir en el suelo de precios, la intervención pública de la PAC prevé, con carácter general, la posibilidad de intervención para maíz entre el 1 de noviembre y el 31 de mayo, lo que constituye un mecanismo de red de seguridad del mercado en situaciones de precios muy deprimidos. Aunque no se ha activado en Castilla y León, su existencia es relevante en el análisis de expectativas de final de campaña.

Por último, la estampa de lonjas e informes sectoriales publicados a lo largo de octubre confirman un patrón de «estabilidad» con ligeras oscilaciones por producto y un maíz que ha arrancado la cotización de campaña en León a 215 euros por tonelada destino secadero. Ese precio actúa como referencia regional por el peso de León en la superficie y producción de maíz, a la espera de cómo se ajusten volúmenes y humedades en noviembre.

«Esta campaña ha sido buena», concluye Dijo, «se sembró un poco tarde porque la primavera fue lluviosa, pero luego ha sido un verano y un otoño muy cálidos. Como ha habido agua suficiente almacenada en los pantanos, se ha podido regar todo lo que se ha querido». Rivera, por su parte, resume el reto de fondo en clave de política agraria y comercial: «Regulemos lo que entra por puertos. Si el maíz cae, el resto de los cereales cae también el precio». Ambas voces confluyen en la misma tesis: modernización, energía más barata y un marco de mercado que premie el origen regional son las piezas que necesita el maíz para sostener su papel tractor del regadío y de la cadena ganadera en Castilla y León.

El maíz se confirma como una columna vertebral del regadío y de la cadena agroalimentaria de Castilla y León: aporta materia prima cercana para piensos, sostiene empleo y actividad en las comarcas rurales y estabiliza el funcionamiento de la industria alimentaria. La campaña de este año ha mostrado que, con dotación de agua suficiente y manejo técnico adecuado, el cultivo responde en sanidad y rendimientos, reduciendo además costes cuando la cosecha llega con humedades bajas. El reto inmediato está en la rentabilidad, que exige contener insumos y energía, mejorar la eficiencia del riego y minimizar el gasto de secado. A medio plazo, la modernización pendiente de regadíos, un marco energético más competitivo y unas reglas de mercado previsibles y transparentes serán decisivas para dar certidumbre al productor.

Un innovador sistema para identificar fincas

Un hito con forma de tronco piramidal asocia cartografía, titularidad y situación jurídica a un expediente digital

La Junta de Castilla y León ha puesto en marcha un nuevo sistema para identificar y delimitar las fincas agrícolas resultantes de la concentración parcelaria que sustituye los viejos mojones de hormigón por hitos georreferenciados, enlazados a una base de datos oficial y consultables mediante código QR por los propietarios. El estreno se ha realizado en Santibáñez de Valcorba, en Valladolid, dentro de una estrategia explícita de la Consejería de Agricultura, Ganadería y Desarrollo Rural para modernizar y simplificar unos trámites que históricamente han sido largos y complejos. Asimismo, este paso se integra en la herramienta informática CONCENTRA, orientada a dar precisión, trazabilidad y seguridad jurídica a cada linde de las nuevas fincas de reemplazo.

La importancia de esta iniciativa está en cómo se materializa. En lugar del mojón tradicional, sobre el terreno se colocan hitos fabricados en resina de poliéster, un material más ligero y duradero, con resistencia a rayos UV y a los cambios de temperatura, con forma de tronco piramidal blanco. En la parte superior incorporan una arandela de aluminio grabada con «Junta de Castilla y León» y «Concentración Parcelaria»,

centimétrica y a un expediente digital, reduciendo ambigüedades y facilitando comprobaciones técnicas en campo.

El componente digital es el segundo pilar. Según explica la Junta, el módulo específico de CONCENTRA asocia a cada finca de reemplazo su cartografía, superficie, clasificación, titularidad y situación jurídica, y enlaza todos esos datos con los hitos colocados sobre el terreno. La Junta remite a los propietarios un código QR que da acceso inmediato a esa información y les permite descargarla en formatos compatibles con los GPS de los tractores, de modo que la linde administrativa y la linde física quedan alineadas con la guía satelital utilizada para sembrar, tratar o cosechar.

Desde una perspectiva práctica, el nuevo sistema introduce efectos en tres planos. Primero, en campo: la precisión centimétrica de vértices y alineaciones permite encajar cada finca en sistemas GPS y autoguiados, lo que se traduce en menos solapes, pasadas más ajustadas y menos dudas sobre dónde empieza y acaba cada reemplazo. Segundo, en la mesa del técnico: las actas de apeo y las verificaciones de linderos pueden apoyarse en coordenadas y en un repositorio común, reduciendo tiempos de contraste entre planos y realidad física. Y tercero,



El nuevo sistema georreferenciado enlazado a una base de datos. Jcyl.

además de un número identificativo único que vincula físicamente ese punto con la finca precisa dentro del expediente. Este diseño no es un detalle menor: la numeración y la georreferenciación permiten que cada vértice de linde quede anclado a coordenadas con precisión

ro, en la ventanilla: la consulta pública de los hitos y la disponibilidad de QR y ficheros descargables agilizan aclaraciones con colindantes, peritaciones, segregaciones o transmisiones, con menor fricción en oficinas comarcales y una tramitación más transparente.

INNOVACIÓN

SITUACIÓN DE LOS EMBALSES

► Total agua embalsada 2024: 55,6%
2025: 42,2%
(Hm³ embalsados a 31/10/2025)

Ávila
Las Copotas
Capacidad: 59 hm³

2024 2025

Burgos
Arlanzón
Capacidad: 22 hm³

2024 2025

León
Porma
Capacidad: 317 hm³

2024 2025

B. de Lina
B. de Lina
Capacidad: 308 hm³

2024 2025

Villameca
Villameca
Capacidad: 20 hm³

2024 2025

Palencia
Aguilar
Capacidad: 247 hm³

2024 2025

Compartido
Compartido
Capacidad: 96 hm³

2024 2025

Salamanca
Aguada
Capacidad: 22 hm³

2024 2025

Segovia
Linares del A.
Capacidad: 58 hm³

2024 2025

Soria
Cuadra del Pozo
Capacidad: 249 hm³

2024 2025

Palencia
Camporredondo
Capacidad: 70 hm³

2024 2025

Cervera
Cervera
Capacidad: 10 hm³

2024 2025

Requena
Requena
Capacidad: 55 hm³

2024 2025

Sta. Teresa
Sta. Teresa
Capacidad: 436 hm³

2024 2025

Pontón Alto
Pontón Alto
Capacidad: 74 hm³

2024 2025

Trucha
Trucha
Capacidad: 110 hm³

2024 2025

Trucha
Trucha
Capacidad: 110 hm³

2024 2025

Trucha
Trucha
Capacidad: 110 hm³

2024 2025

Trucha
Trucha
Capacidad: 110 hm³

2024 2025

Trucha
Trucha
Capacidad: 110 hm³

2024 2025

Trucha
Trucha
Capacidad: 110 hm³

2024 2025

Trucha
Trucha
Capacidad: 110 hm³

2024 2025

Trucha
Trucha
Capacidad: 110 hm³

2024 2025

Trucha
Trucha
Capacidad: 110 hm³

2024 2025

Trucha
Trucha
Capacidad: 110 hm³

2024 2025

Trucha
Trucha
Capacidad: 110 hm³

2024 2025

Trucha
Trucha
Capacidad: 110 hm³

2024 2025

Trucha
Trucha
Capacidad: 110 hm³

2024 2025

FUENTE: CHD.

EL MUNDO

Castilla y León supera las 136.000 hectáreas de producción ecológica

La Comunidad suma 59.423 ha de arables, 59.232 ha de pastos y 17.385 ha de permanentes con un tejido industrial que asciende a 620 actividades (504 vegetales y 116 animales)

Castilla y León cerró 2024 con 136.041,0584 hectáreas (ha) certificadas en producción ecológica, de las que 59.423,4636 ha son tierras arables, 59.232,3241 ha pastos permanentes y 17.385,2707 ha cultivos permanentes. En el plano empresarial, el registro autonómico suma 2.286 actividades de producción ecológica: 1.947 en producción primaria, 288 de elaboración/procesado y 51 de comercialización. En cuanto al tejido industrial ecológico, la Comunidad contabiliza 620 actividades, de las que 504 están vinculadas a la producción vegetal y 116 a la producción animal, según se desprende del informe de estadísticas de producción ecológica correspondiente a 2024, publicado en la página web del Ministerio de Agricultura, Pesca y Alimentación (Mapa).

El estado de calificación de la superficie regional se reparte, según la tabla autonómica correspondiente a 2024, en 29.400,6707 ha «calificadas en primer año de conversión», 31.655,4122 ha «calificadas en conversión (resto de años)» y 74.984,9755 ha «calificadas en agricultura ecológica», que suman las 136.041,0584 ha totales. En el detalle de cultivos de tierras arables, Castilla y León registra 18.873,7825 ha de cereales para grano, 7.853,7621 ha de legumbres secas y proteíneas para grano, 6.286,1550 ha de tubérculos y raíces, 15.038,6546 ha de plantas cosechadas en verde para alimentación animal, 2.042,9573 ha de hortalizas frescas y fresas y 9.049,7648 ha en barbechos, totalizando las citadas 59.423,4636 ha de tierras arables.

En cultivos permanentes, la Comunidad suma 17.384,1307 ha, desglosadas en 49.4231 ha de frutales, 10.7800 ha de plantaneras y frutales subtropicales, 19.1500 ha de bayas cultivadas, 2.107,9280 ha de frutos secos, 0,0400 ha de cítricos, 14.039,3750 ha de viñedo, 888,3646 ha de olivar y 269,0700 ha de otros cultivos permanentes. En ganadería ecológica, el censo regional recoge 11.107 bovinos (con 653 actividades ganaderas), 10.279 porcinos (18 actividades), 47.587 ovinos (112 actividades), 2.595 caprinos (9 actividades), 89.152 aves de corral (28 actividades) y 296 équidos (21 actividades), además de 22.058 colmenas en apicultura (53 actividades).

PROVINCIAS

En Ávila, la superficie ecológica asciende a 5.989,3698 ha, repartidas en 2.269,2798 ha de tierras arables, 3.269,2700 ha de pastos perma-



Superficie destinada a producción ecológica de Castilla y León. MACN.

nes y 450,8200 ha de cultivos permanentes. En el detalle de permanentes, constan 12.7400 ha de frutales, 8.9500 de plantaneras y frutales subtropicales, 2.5600 de bayas cultivadas, 43.2300 de frutos secos, 0,0000 de cítricos, 268,9900 de viñedo, 114,3500 de olivar y 0,0000 en otros cultivos permanentes. La actividad económica ligada a producción ecológica suma 99 actividades de producción primaria y 29 actividades industriales (14 de producción vegetal y 15 de producción animal), con un total de 111 actividades contabilizadas.

Burgos registra 15.761,5374 ha ecológicas, con 5.043,6375 ha de tierras arables, 6.508,7375 ha de pastos permanentes y 4.209,1624 ha de cultivos permanentes. En permanentes, figuran 5,8600 ha de frutales, 0,0000 de plantaneras y subtropicales, 0,0000 de bayas, 159,3700 de frutos secos, 0,0000 de cítricos, 3.975,0124 ha de viñedo, 4,0000 de olivar y 64,7400 en otros cultivos permanentes. Burgos suma 316 actividades de producción primaria y 74 actividades industriales (65 relacionadas con producción vegetal y 9 con producción animal), para un total de 351 actividades.

León alcanza 18.237,7943 ha certificadas, de las cuales 3.008,4449 ha son tierras arables, 14.700,8111 ha pastos permanentes y 528,5383 ha cultivos permanentes. En el desglo-

se de permanentes constan 4,7500 ha de frutales, 0,1700 de plantaneras y subtropicales, 0,0000 de bayas, 99,2951 de frutos secos, 0,0000 de cítricos, 415,8732 de viñedo, 8,4500 de olivar y 0,0000 de otros cultivos permanentes. León registra 157 actividades de producción primaria y 108 industriales (62 de producción vegetal y 16 de producción animal), con un total de 218 actividades.

Palencia dispone de 6.140,1954 ha ecológicas: 3.481,9211 ha de tierras arables, 2.588,1420 ha de pastos permanentes y 70,1323 ha de cultivos permanentes. En permanentes, figuran 3,3000 ha de frutales, 0,0000 de subtropicales, 0,0000 de bayas, 42,5200 de frutos secos, 0,0000 de cítricos, 14,0423 de viñedo, 0,0000 de olivar y 10,2700 en otros cultivos permanentes. Palencia suma 60 actividades de producción primaria y 30 industriales (25 de producción vegetal y 5 de producción animal), con 82 actividades en total.

Salamanca contabiliza 25.883,0976 ha ecológicas, con 7.262,6482 ha en tierras arables, 18,076,4787 ha en pastos permanentes y 543,9707 ha en cultivos permanentes. El detalle de permanentes recoge 8,8810 ha de frutales, 0,2700 de subtropicales, 2,2400 de bayas, 282,4601 de frutos secos, 0,0000 de cítricos, 69,6486 de viñedo, 178,0710 de olivar y 2,4000 de otros cultivos

permanentes. La provincia registra 173 actividades de producción primaria y 60 industriales (16 de producción vegetal y 44 de producción animal), con un total de 209 actividades.

Segovia reúne 9.591,6782 ha ecológicas: 5.338,0379 ha de tierras arables, 3.371,1200 ha de pastos permanentes y 882,5203 ha de cultivos permanentes. En el desglose de permanentes constan 1,9400 ha de frutales, 0,0000 de subtropicales, 4,7900 de bayas, 69,1800 de frutos secos, 0,0000 de cítricos, 799,1803 de viñedo, 0,1900 de olivar y 6,2400 de otros cultivos permanentes. La actividad económica certificada cifra 120 actividades de producción primaria y 53 industriales (43 de producción vegetal y 10 de producción animal), sumando 154.

Soria suma 6.324,5747 ha ecológicas, de las que 4.365,3458 ha son tierras arables, 1.372,0500 ha pastos permanentes y 587,1789 ha cultivos permanentes mientras que Zamora alcanza 25.730,1438 ha ecológicas, con 16.613,8689 ha de tierras arables, 7,412,4900 ha de pastos permanentes y 1.703,7849 ha de cultivos permanentes.

Por último, Valladolid contabiliza 22.382,6672 ha ecológicas, con 12.040,2795 ha de tierras arables, 1.933,2248 ha de pastos permanentes y 8.409,1629 ha de cultivos permanentes.



Finca de girasol en la provincia. / MARIO TEJEDOR

AL DETALLE

EL SEGUNDO 'MEJOR' AÑO
La superficie reclamada de uva de vino suma 16.400 hectáreas en toda Castilla y León, el 45% de todo el terreno protegido esta temporada. Se queda muy por debajo de los daños del año pasado, que ascendieron a 30,59 millones de euros con 30.000 hectáreas siniestradas por helada y pedrisco, pero también por sequía. Es además la segunda indemnización más baja de los últimos cinco años. En 2023 los daños se elevaron a 15,45 millones de euros, mientras que en 2022 se quedaron en 3,93 millones, y fueron 9,76 millones en 2021.

TAMBIÉN EN EL GIRASOL
Los daños al girasol se han registrado en 69.600 hectáreas aseguradas, con una estimación de indemnizaciones de casi seis millones de euros. También la indemnización del girasol este 2025 es la segunda más benévola de los cinco últimos años, por detrás de los daños de 2021, cuando los agricultores recibieron 3,79 millones. El peor año fue 2022, con 25,22 millones de euros en siniestros, seguido de 2023, con 12,66 millones. El año pasado las indemnizaciones fueron de 8,84 millones de euros.

Sequía y pedrisco, culpables del girasol y la uva con daños por 15M

Los viticultores de Castilla y León reciben nueve millones de euros por siniestros en 16.400 hectáreas, el 45% de toda la superficie asegurada

IRENE LLORENTE YOLDI

La vendimia llegó a su fin en Castilla y León con una cosecha de 291 millones de kilos de uva, un 6% más que el año anterior y en la media de los últimos cinco años, si bien los episodios de granizo, así como la posterior ola de calor, han dejado siniestros por valor de nueve millones de euros en una superficie siniestrada de unas 16.400 hectáreas.

El daño principal se lo lleva Valladolid, cuyos viticultores recibirán 4,9 millones de euros, y después, Burgos, con 3,6 millones de euros. Cabe señalar que 8,2 millones de euros del total ya están abonados, lo que supone más del 90% de la indemnización total, pero además, otros 480.000 euros ya están en proceso administrativo

de pago y se abonan en cuestión de días.

Según los datos facilitados por Agrosiguro, en total, la superficie reclamada de uva de vino suma 16.400 hectáreas en toda Castilla y León, que ya han sido evaluadas en su totalidad, el 45% de todo el terreno protegido esta temporada. Se queda por tanto muy por debajo de los daños del año pasado, que ascendieron a 30,59 millones de euros con 30.000 hectáreas siniestradas por helada y pedrisco, pero también por sequía, e incluso algunas parcelas con más de un parte. Entonces el daño afectó a más del 80% de la superficie asegurada esa campaña, cuando se protegieron 35.540 hectáreas de viñedo en Castilla y León.

Es además la segunda indemnización más baja de los últimos

cinco años. En 2023 los daños se elevaron a 15,45 millones de euros, mientras que en 2022 se quedaron en 3,93 millones, y fueron 9,76 millones en 2021.

Peritos han estado de media cada semana tasando los daños en Castilla y León desde el inicio de la vendimia.

50

Lo cierto es que la campaña 2024 de uva de vino se vio marcada por la incidencia de graves heladas durante abril y mayo y ha resultado la peor desde 2020. El efecto de las bajas temperaturas en fechas tan tardías causó importantes siniestros, de forma repetida, en amplias zonas vitivinícolas de Castilla y León. Después, du-

rante el verano, las tormentas de pedrisco se dejaron sentir en todas las zonas productoras, según explicaron entonces desde Agrosiguro.

Y aunque la temporada estuvo condicionada por los daños por helada y pedrisco, también se registraron partes por sequía por la falta de precipitaciones y los golpes de calor incidieron en aquellas áreas que ya registraban déficit de hídrico desde el invierno, ya que el viñedo de secano también es un cultivo que cuenta con opción de aseguramiento frente a estos daños por sequía.

En concreto, la provincia de Burgos cerró en torno a los 15 millones de euros en indemnizaciones, mientras que Valladolid se situó en los 12 millones. En el caso de Soria el daño fue menor, con un pago de 1,2 millones de euros. El resto, para Ávila, León, Palencia, Segovia y Zamora, mientras que en Salamanca solo se registró un único siniestro, y la indemnización fue muy menor.

Desde el inicio de la vendimia hasta la fecha en la que se tasaron las últimas explotaciones de girasol, el número de peritos colaboradores que ha evaluado daños siempre se ha mantenido en la horquilla entre 40 y 50 técnicos, que con el girasol se han mantenido en medio centenar prácticamente todo el periodo de tasación.

En el caso del girasol la superficie reclamada en Castilla y León ha rozado las 70.000 hectáreas

aseguradas, 69.600 hectáreas concretamente, con una estimación de indemnizaciones de casi 6 millones de euros. De ese total, Burgos alcanzará los 1,8 millones, con 1,2 millones en daños en Soria. Además, otras provincias como Palencia, Salamanca, Segovia, Valladolid o Zamora se situarán en cifras importantes, entre 400.000 euros y 700.000 euros, respectivamente.

Así, la superficie reclamada de girasol en Castilla y León supone casi una cuarta parte de todo lo sembrado de esta oleaginosa, 297.678 hectáreas, una cifra que ha caído un 20% con respecto a la temporada pasada, cuando se sembraron 366.711 hectáreas. De hecho, este año se ha roto la curva de crecimiento que llevaba este cultivo en los dos años anteriores, si bien el récord en la Comunidad se registró en el año 2022, con 386.515 hectáreas. La superficie de esta campaña es similar a la de 2019, antes de la pandemia, cuando se cultivaron 295.842 hectáreas de girasol, según datos de la Consejería de Agricultura y Ganadería.

También la indemnización del girasol este 2025 en la Comunidad es la segunda más benévola de los cinco últimos años, por detrás de los daños de 2021, cuando los agricultores recibieron 3,79 millones. El peor año fue 2022, con 25,22 millones de euros en siniestros, seguido de 2023, con 12,66 millones. El año pasado fueron de 8,84 millones de euros.

AGRICULTURA



Elena Rodríguez Pérez tiene su huerto en Villanueva Matamala. cca

«Este año ha sido especialmente difícil para la huerta»

Elena Rodríguez es agricultora en el pueblo burgalés de Villanueva Matamala

ELENA RODRÍGUEZ PÉREZ tiene un huerto en el pueblo burgalés de Villanueva Matamala. «Este año ha sido especialmente difícil. Ha llovido muchísimo y de forma muy continua, y luego, cuando llegó el calor, lo hizo de forma brusca, que tampoco es bueno. Para colmo, tuve dos pedriscos que hicieron mucho daño, especialmente el del mes de junio. Caían como bolas de golf, nunca había visto algo igual», relata.

Como consecuencia del intenso granizo, la zona de invernadero – de unos 60 metros cuadrados – se ha roto. «Está lleno de agujeros, así que, no queda otra que cambiarlos», lamenta, a sabiendas de que más allá del coste económico, «que no es mucho», es el esfuerzo y trabajo que requiere. «Para quitarlo hay que excavar primero y

luego hacer otra zanja para poner el nuevo», subraya a sabiendas de que podía haber sido peor. «Por suerte, la zona tapada con policarbonato protegió bien al semillero, la parte más delicada del huerto».

Aunque el frío de Burgos acorta la temporada, Elena defiende la calidad de los productos. «Nuestros tomates no tienen nada que envidiar al mejor tomate de España», presume, al recordar que el clima frío, pero seco, ayuda a controlar las plagas. «Aquí no uso pesticidas, es todo orgánico: jabón potásico, Bacillus... y luego podo bien las plantas para que estén aireadas».

Este año, puntualiza, ha sido complejo. «Como ha llovido muchísimo, las babosas han dado mucha guerra. Además he tenido un pequeño ataque de Mildiu, una enfermedad fungicida que hasta ahora no había aparecido. Yo suelo tener más arañas rojas, que este año, en cambio, han dado un respiro».

En rentabilidad, el ranking anual está marcado por los tomates de verano y las fresas, las habas y los guisantes de lágrima de primavera. «La gente ya sabe cómo son y, en cuanto salen, vuelan», termina.

BALANCE DE LA TEMPORADA

Terminada la cosecha estival, es tiempo de hacer balance. «Este año lo que mejor ha funcionado son los tomates y las calabazas, que han salido espectaculares, y luego las berenjenas, que aunque salieron con mucho retraso, todavía siguen dando».

En rentabilidad, el ranking anual está marcado por los tomates de verano y las fresas, las habas y los guisantes de lágrima de primavera. «La gente ya sabe cómo son y, en cuanto salen, vuelan», termina.

Ella empezó con el huerto hace diez años buscando estabilidad. «He creado el proyecto que sigue la filosofía que creo debe ser: productos hortícolas de kilómetro ce-

ro, con semillas de especies de la zona para que se adapten bien».

Su explotación está marcada por la temporalidad de los productos. «En verano tengo casi de todo: berenjenas, pimientos de asar, de freír, pimientos, calabazas, calabacines, pepinos... y en invierno es más escaso: brócoli, coliflor...».

En los meses más flojos, en invierno, esta ingeniera técnica agrícola complementa su portfolio con la formación. «Doy talleres en colegios, pueblos, y tengo una asesoría dirigida tanto a agricultores profesionales como aficionados», explica.

Elena enseña así cómo empezar con un huerto y cómo organizarlo, con las distancias entre plantas y la colocación para que no entren en competencia. «Hay plantas que se llevan bien, pero hay otras que no, como los pepinos, que no se llevan con nadie de la familia», ríe.

Por el contrario, si siembras calabaza junto a tomates, «te ayuda a controlar los ataques de la mosca blanca». «En las calabazas y calabacines hay que tener cuidado con la polinización, porque al tener flores machos y flores hembras, necesitas abejas para que lleven el polen. Si no, no crece bien y se quedan amarillos. Por eso es bueno sembrar cerca calabaza, romero, tomillo, caléndulas o salvia, que funciona muy bien cuando tiene flor».

A la hora de vender, Elena se mueve como pez en el agua en las redes sociales, y sus clientes, todos por venta directa, viven en su mayoría en Burgos, su ciudad. «Suelo subir bastantes videos en Instagram (@huertolostulipanes), donde tengo más de 3.500 seguidores, Facebook y TikTok, y así la gente puede ir viendo lo que tengo en cada momento y, sobre todo, cómo lo voy cuidando».

«AQUÍ NO SE TIRA NADA»

Terminada la temporada de verano, lo primero es mover la tierra. Tras el merecido descanso, la actividad se retoma en el huerto en enero con uno de los momentos más importantes: preparar los semilleros con las semillas que ha ido recolectando de su huerto durante el verano. «Aquí no se tira nada. Todo es autosuficiente y sostenible», sostiene, mientras enseña el vermicompostador. «Echo a las lombrices los residuos del huerto y con ello hacen un abono estupendo».

El huerto debe su nombre a los tulipanes que tiene. «Este año no ha sido una buena temporada porque, como ha llovido muchísimo, están apelmazados», lamenta mientras extrae los bulbos. «Ahora prepararé bien la tierra para sembrarlos en un par de meses y que salgan en primavera, en abril o mayo, según el tiempo», termina.

Máxima vigilancia ante la evolución de la dermatosis nodular contagiosa

La Junta adopta medidas cautelares desde el pasado 25 de octubre y, en principio, por 15 días naturales consistentes en la suspensión de todas las ferias de ganado como prevención

A. VILLARES

Castilla y León afronta la Dermatitis Nodular Contagiosa (DNC) en un escenario de máxima prevención, sin focos confirmados en la Comunidad pero con un conjunto de medidas extraordinarias en marcha para reducir el riesgo de introducción y propagación del virus en la cabana bovina regional. La Junta suspendió por 15 días naturales todas las ferias, mercados, concursos y concentraciones de ganado en el territorio, ha reforzado los controles y exige la desinfección y desinsectación de vehículos de transporte ganadero, mientras desplegó una campaña informativa específica para ganaderos y veterinarios con materiales oficiales de vigilancia, protocolos de actuación y avisos en su portal de Ganadería. Estas actuaciones se apoyan en resoluciones publicadas en el Boletín Oficial de Castilla y León y notas de la Administración autonómica, y responden a la evolución epidemiológica nacional en la que los brotes detectados se concentran en Girona (Cataluña), bajo zonas de restricción oficiales y sin constancia de casos en Castilla y León, según ha confirmado la propia Junta.

La DNC es una enfermedad vírica del bovino causada por un Capripoxvirus (familia Poxviridae) y no es una zoonosis: no afecta a las personas ni por contacto ni por consumo de carne o leche; el riesgo es sanitario y económico para las explotaciones, no para la salud pública. Su transmisión es principalmente vectorial, a través de mosquitos, moscas, tábanos y garrapatas, aunque también puede producirse mecánicamente por material contaminado y se ha descrito en semen de toros infectados; el contacto directo entre animales, en ausencia de insectos, es menos eficaz. El periodo de incubación observado se sitúa habitualmente en torno a dos semanas (rango de 6 a 26 días).

En el ámbito clínico, los animales enfermos padecen fiebre (habitualmente 40-41,5 °C), apatía, linfadenitis palpable y aparición de nódulos firmes de 1 a 5 cm en piel y, a veces, en mucosas; pueden necrosarse y formar costras, con lagrimeo o secreción nasal, edemas o cojeras. En las explotaciones lecheras es frecuente la caída de producción y, según el curso y las complicaciones (mastitis, miasis o neumonía bacteriana secundaria), se elevan los costes por tratamientos de soporte y pérdidas comerciales (incluida la depreciación de

cueros). No existe un antiviral específico: el manejo recomendado se centra en cuidados de soporte, control del dolor, curas locales para evitar miasis, hidratación y antibióticos únicamente si hay infecciones bacterianas secundarias diagnosticadas por el veterinario.

El contexto nacional explica la respuesta preventiva adoptada por Castilla y León. El primer foco español se confirmó el 3 de octubre de 2025 en Castelló d'Empúries (Girona), comunicado oficialmente a la OMSA y seguido por ampliaciones de las zonas de protección y vigilancia en Cataluña. Desde entonces, las actualizaciones del Ministerio de Agricultura, Pesca y Alimentación (Mapa) sitúan todos los focos notificados en España dentro de la provincia de Girona y bajo las zonas de restricción, con 17 explotaciones afectadas a fecha de 21 de octubre según el último informe técnico publicado. Se estiman en más de 2.500 reses sacrificadas bajo las medidas de erradicación obligatorias de la UE. Para dimensionar el impacto económico y comercial, España ha

La DNC no es zoonótica: no infecta a personas ni por contacto ni por consumir carne o leche

Si se observan lesiones compatibles, deben notificarse a la Unidad Veterinaria

aplicado también la suspensión temporal de exportaciones de bovinos vivos mientras se consolidan las medidas de contención.

En este marco, la Junta de Castilla y León adoptó medidas cautelares con efectos desde el pasado sábado 25 de octubre y, en principio, por 15 días naturales consistentes

en la suspensión de todas las ferias, mercados, subastas y concentraciones de ganado en la Comunidad y en la obligación de limpieza, desinfección y desinsectación de los vehículos de transporte ganadero en cada entrada o salida del territorio autonómico. La Administración autonómica ha comunicado además el refuerzo de los controles y la vigilancia, con un plan de información sectorial que remite a los avisos actualizados del portal de Ganadería, donde se alojan documentos y recomendaciones de bioseguridad y lucha vectorial.

Para el ganadero de Castilla y León, el dispositivo práctico se articula en tres planos: notificación inmediata de sospechas, bioseguridad reforzada en granja y cumplimiento de las restricciones temporales en eventos y movimientos. En caso de observar lesiones cutáneas compatibles, con o sin otros signos, debe comunicarse de forma urgente a la Unidad Veterinaria (preferiblemente a través del Módulo Ganadero o por teléfono), que realizará la visita, tomará muestras y las remitirá al Labora-

torio Regional de Sanidad Animal de León para el diagnóstico diferencial gratuito frente a procesos como DNC (en bovino), lengua azul, fiebre aftosa, enfermedad hemorrágica epizootica y viruela ovina/caprina. El circuito oficial garantiza la comunicación de resultados al titular. Este protocolo regional de notificación de lesiones cutáneas está operativo y facilita la detección temprana.

La prevención en las explotaciones pasa por intensificar las barreras frente a los vectores y reducir riesgos de transmisión mecánica. En el plano ambiental, se recomiendan la gestión de aguas estancadas, limpieza y retirada frecuente de estiércoles, el uso y mantenimiento de mallas y cortinas antimosquitos, y la desinsectación de instalaciones y medios de transporte en periodos de riesgo; en los animales, empleo de repelentes y/o desinsectantes autorizados bajo pauta veterinaria; en bioseguridad, ropa y calzado exclusivos en la granja, pediluvios operativos, limitación de visitas y registro de entradas de personas y vehículos, y prohibición de compartir material o aperos entre explotaciones; y en movimientos, cuarentena/observación de nuevas compras, reducción de traslados no esenciales y cargas en horas de menor actividad vectorial. En caso de sospecha, se deben aislar los animales afectados y suspender cualquier movimiento de animales y productos hasta la intervención de los Servicios Veterinarios Oficiales.



Nódulos repartidos por el cuerpo de un ejemplar de ganado bovino. / MAPA

La cecina de chivo protagoniza el fin de semana de Vegacervera

La cita, declarada Fiesta de Interés Turístico Provincial, contará con degustaciones, un mercado tradicional, una exposición de ganado de montaña y la Gran Rifa del Chivo

La Feria de la Cecina de Chivo de Vegacervera regresará este fin de semana con un programa que apuesta por la tradición, la gastronomía y el ambiente popular. La cita, que la localidad leonesa ha convertido en una de sus señas de identidad, concentrará durante dos días degustaciones colectivas, música, exposición de ganado de montaña y un mercado con stands de venta directa donde los productores locales y comarcales ofrecerán el producto protagonista, la cecina de chivo, junto a embutidos y elaboraciones tradicionales. En el corazón de la Reserva de la Biosfera de Los Argüellos, y con el atractivo natural de las Hoces de Vegacervera como telón de fondo, la feria refuerza su papel como escaparate del territorio y motor de turismo de cercanía cuando el calendario otoñal invita a un plan gastronómico bajo techo.

El arranque del programa será el sábado, a las 11.00 horas, con la Diana del Chivo. El toque de diana, que despertará a vecinos y visitantes, dará paso a un pasacalles con atavíos de pastor tradicional que recorrerá todo el pueblo y los puestos de la feria. Tal y como figura en el programa oficial, durante la diana se ofrecerán orujo y pastas, y en el propio pasacalles se repartirán bollos preñados con longaniza de chivo y vino de la bota, un guiño a los sabores de la montaña leonesa que se ha convertido en ritual de bienvenida para quienes llegan a primera hora. En paralelo, a las 11.00 está prevista la apertura de los stands de la feria pa-

ra la venta al público, que se mantendrán activos durante toda la jornada, configurando un paseo cubierto por el pabellón y la carpa en el que se podrán adquirir porciones, piezas y formatos de cecina de chivo, además de otros productos elaborados de la zona.

La mañana del sábado servirá para que los expositores tomen el pulso a la afluencia y para que los asistentes vivan organizando la agenda del fin de semana en base a las degustaciones y a los horarios. La organización ha insistido en un detalle

práctico: al celebrarse en instalaciones cubiertas, la experiencia no se verá condicionada por el tiempo; un argumento que cada año favorece que muchos visitantes programen la escapada sin mirar al cielo. Junto a los puestos, la exposición de ganado de montaña pondrá el acento en el origen del producto y en la cultura ganadera que ha modelado el paisaje y la economía de estos valles. La muestra permite ver de cerca animales, conversar con ganaderos y comprender esa cadena corta que une pastos, transformación artesanal y

mesa, una conexión que Vegacervera reivindica con esta feria. El cierre del sábado llegará con uno de los momentos más esperados: a las 20.30 horas, la organización ofrecerá la degustación de las singulares sopas de chivo. Es una receta ligada al recetario tradicional de montaña, perfecta para la hora del anochecer y para el clima de noviembre, que cada edición congrega a un público fiel en torno a los cazos humeantes.

El domingo la feria madurará de nuevo. A las 10.30 horas reabrirán los stands para la venta al público,

de modo que quienes no pudieron acudir el sábado puedan hacerlo con calma y quienes repitan tengan ocasión de completar su despensa. A las 11.00 está prevista la recepción de autoridades en el Ayuntamiento, un acto institucional que subraya el papel de la feria como cita de referencia en la provincia y que suele culminar en un recorrido por el mercado y la exposición para saludar a productores y visitantes. Media hora después, a las 11.30, llegará la gran degustación popular: cecina de chivo, longaniza y morcilla, acompañadas de pan y vino, compondrán un menú directo y sin artificios que cada año multiplica la asistencia a mediodía.

Un elemento singular del fin de semana será, como es tradición, la Gran Rifa del Chivo. El programa detalla que el premio recaerá en el poseedor de la papeleta cuyas tres últimas cifras coincidan con el sorteo de la ONCE del 9 de noviembre. Este mecanismo, ya conocido por el público fiel a la feria, añade emoción al tránsito por los puestos y mantiene vivo el espíritu de colaboración vecinal que acompaña a la cita desde sus orígenes. La rifa se integra así en una programación que cultiva la identidad local, pone en valor el trabajo de los ganaderos y charcuteros, y contribuye a que la cecina de chivo conserve prestigio y demanda.

Vegacervera, que se presenta en el programa como «punto de turismo activo de Castilla y León», aprovecha además la feria para invitar a descubrir su entorno. La cercanía de las Hoces, la red de pequeñas rutas, los miradores y la arquitectura popular amplían el plan más allá del recinto ferial. Para muchos visitantes, el fin de semana se convierte en una excusa perfecta para regresar a un territorio que ha sabido ligar paisaje, cultura y producto en una misma propuesta. La cecina de chivo, emblema gastronómico que identifica a la localidad, es, en este sentido, el hilo conductor de una experiencia que habla de territorio y de comunidad.



Una edición anterior de la Feria de la Cecina de Chivo de Vegacervera. ICAI

Llevamos el campo a la ciudad



AURELIO GONZÁLEZ

El campo es el sustento de las ciudades. Y la Agricultura y Ganadería Familiar es la esencia para la alimentación de toda una sociedad. Esto es algo tan obvio, que sin embargo a veces lo olvidamos.

Siempre que debemos enarbolar en nombre de mi organización la bandera de la defensa de un modelo de sistema alimentario sostenible, que fomente la salud de los consumidores, la sostenibilidad ambiental y la prosperidad económica, pero partiendo de valorizar a la

Agricultura y Ganadería Familiar y asegurando un desarrollo equilibrado y equitativo en todo nuestro país.

En próximas fechas, concretamente del 6 al 8 de noviembre, estas ideas se van a concretar en un evento donde el campo se va a acercar a la ciudad. En Madrid capital se celebrará la primera edición de EXPO SAGRIS, organizado por IFEMA y promovida por ALAS (Alianza por una Agricultura Sostenible), de la que UPA formará parte.

Nos encontraremos allí con una agenda de más de un centenar de actividades para destacar el valor esencial del sector primario en nuestras vidas cotidianas.

Este Salón de la Agricultura y la Ganadería reunirá durante tres jornadas a todo el ecosistema agroalimentario español

en un programa que combinará foros, aulas didácticas, plazas temáticas, talleres y experiencias sensoriales. Se debatirá sobre los principales retos y oportunidades del sector, y se presentarán innovaciones tecnológicas, casos de éxito y propuestas de futuro para garantizar un medio rural vivo, sostenible y competitivo.

UPA participará activamente en este gran evento con actividades varias donde desplegaremos un programa centrado en el impulso de la agricultura y ganadería familiar, la sostenibilidad y el liderazgo femenino en el medio rural.

Además, desde UPA impartiremos una jornada sobre la Agenda 2030 y el Pacto Verde Europeo, y destacaremos el papel de la ciencia como base de una agricultura sostenible, así como el protagonismo

de los profesionales agrarios en una alimentación sostenible.

De igual modo, llevaremos a este importante evento cuestiones sobre la formación y el relevo generacional en el campo. Por eso, ocupando un lugar central, con espacios educativos como Kids&Agro y a través de proyectos promovidos, entre otros, por nuestra organización, apostaremos por una educación agroalimentaria desde la infancia, por la visibilidad de la mujer rural o por la creación de oportunidades para jóvenes.

Así pues, invitamos a todos los lectores a que acudan del 6 al 8 de noviembre a IFEMA y disfruten de este Salón, que sin duda sorprenderá, y que servirá para conocer lo que hacemos los profesionales agrarios en nuestro país.

Aurelio González es secretario general de UPA Castilla y León y coordinador de la Alianza UPA-COAG.